

Pelastuslaitosten ensihoito- ja sairaan- kuljetuspalvelu

Osaraportti 2

Sisäinen turvallisuus



SISÄASIAINMINISTERIÖN JULKAISU 26/2009

SISÄASIAINMINISTERIÖ
Sisäinen turvallisuus

Pelastuslaitosten ensihoito- ja sairaankuljetuspalvelu

Osaraportti 2

Helsinki 2009



Sisäasiainministeriö
Painoyhtymä Oy
Helsinki 2009

ISSN 1236-2840
ISBN 978-952-491-458-1 (nid.)
ISBN 978-952-491-459-8 (PDF)

Tekijät (toimielimestä, toimielimen nimi, puheenjohtaja, sihteeri) Pelastuslaitosten ja -henkilöstön toimintakykyhanke Osahanke 1: Pelastuslaitosten ensihoito- ja sairaankuljetuspalvelu Projektipäällikkö Taito Vainio		Julkaisun laji Osaraportti 2	
		Toimeksiantaja Sisäasiainministeriö	
		Toimielimen asettamispäivä 1.9.2007, SM075:00/2006	
Julkaisun nimi Pelastuslaitosten ensihoito- ja sairaankuljetuspalvelu			
Julkaisun osat			
Tiivistelmä Pelastustoimi hoitaa lakisääteisten pelastustehtävien ohella sopimuksen perusteella myös ensihoito- ja sairaankuljetuspalveluja. Tämän raportin tarkoituksena on tarkastella pelastuslaitosten hoitamia ensihoito- ja sairaankuljetustehtäviä pelastustoimen alueittain ja paloasemittain. Tämän raportin tiedot on pyydetty pelastuslaitoksilta ja raporttiin on koottu tiedot pelastuslaitosten antamien tilastotietojen pohjalta. Raportin tarkoituksena on tarkastella ensihoitotehtävien määriä ja jakaantumista pelastustoimen alueilla vuosina 2004-2007.			
Ensihoito- ja sairaankuljetus sekä ensivastetehtävät muodostavat pelastuslaitosten hälytysluontoisista tehtävistä yli 84 prosenttia. Varsinaiset pelastustoimen lakisääteiset pelastustehtävät muodostavat hälytysluontoisista tehtävistä siis vajaat 16 prosenttia. Vuonna 2007 pelastuslaitokset hoitivat n. 381 000 ensihoito- ja sairaankuljetustehtävää, yli 20 000 ensivastetehtävää ja n. 80 000 pelastustehtävää.			
Kiireellisyysluokituksen mukaan A- ja B-kiireellisyysluokan tehtävät ts. hälytysajona ajettavat tehtävät muodostavat valtakunnallisesti 30 prosenttia kaikista pelastuslaitosten suorittamista ensihoito- ja sairaankuljetustehtävistä. C- ja D-kiireellisyysluokan tehtävät muodostavat täten n. 70 prosenttia ensihoito- ja sairaankuljetustehtävistä.			
Ensihoito- ja sairaankuljetustehtävät vaihtelevat vuorokaudenajan mukaan samankaltaisesti kuin pelastustehtävätkin. Tehtävät alkavat lisääntyä aamulla klo 7.00 jälkeen saavuttaen huippunsa klo 14-15 ja alkavat taas vähentyä ollessaan vähimmillään aamuyöllä klo 5-6 aikaan. Ensihoito- ja sairaankuljetustehtäviä on vilkkaimpaan aikaan yli 4 kertaa enemmän kuin hiljaisimpaan aikaan. Ainoa poikkeus tähän on Helsinki, jossa kiireimpään aikaan on 1,9-kertaa enemmän tehtäviä kuin hiljaisimpaan aikaan.			
Ensihoito- ja sairaankuljetuspalvelu on organisoitu pelastuslaitoksilla eri tavoin. Joillakin alueilla on päätoiminen henkilöstö ensihoito- ja sairaankuljetuspuolella, joillakin taas palomiehet tekevät sekä ensihoito- ja sairaankuljetustyötä sekä pelastuspuolen työtä. Näiden lisäksi joillakin alueilla jotkut yksiköt ovat päätoimisten ensihoito- ja sairaankuljetushenkilöstön miehittämiä ja jotkut palomiesten miehittämiä. Tämän lisäksi joillakin alueilla käytetään ensihoito- ja sairaankuljetusyksiköissä sekaisin päätoimista ensihoito- ja sairaankuljetushenkilöstöä ja pelastuspuolen henkilöstöä.			
Pelastuslaitosten ensihoito- ja sairaankuljetusyksiköiden asemapaikkoja on 68 paikkakunnalla ja ensihoitoyksiköitä on yhteensä 180.			
Avainsanat (asiasanat) Ensihoito, sairaankuljetus			
Muut tiedot Sähköisen julkaisun ISBN 978-952-491-459-8 (PDF), osoite www.intermin.fi/julkaisut			
Sarjan nimi ja numero Sisäasiainministeriön julkaisut 26/2009		ISSN 1236-2840	ISBN 978-952-491-458-1
Kokonaissivumäärä 64	Kieli suomi	Hinta 25,00	Luottamuksellisuus julkinen
Jakaja Sisäasiainministeriö		Kustantaja/julkaisija Sisäasiainministeriö	

<p>Författare (uppgifter om organet: organets namn, ordförande, sekreterare) Projekt för räddningsverkens och -personalens funktionsförmåga</p> <p>Delprojekt 1: Räddningsverkens akutmåvårds- och sjuktransporttjänst</p> <p>Projektchef Taito Vainio</p>	<p>Typ av publikation Delrapport 2</p>		
<p>Publikation (även den finska titeln) Räddningsverkens akutmåvårds- och sjuktransporttjänst (Pelastuslaitosten ensihoito- ja sairaankuljetuspalvelu)</p>	<p>Uppdragsgivare Inrikesministeriet</p>		
<p>Publikationens delar</p>	<p>Datum för tillsättandet av organet 1.9.2007, SM075:00/2006</p>		
<p>Referat</p> <p>Vid sidan av de lagstadgade räddningsuppgifterna handhar räddningsväsendet även akutmåvårds- och sjuktransporttjänster på basis av avtal. Syftet med denna rapport är att granska räddningsverkens akutmåvårds- och sjuktransportuppgifter inom räddningsväsendet per område och brandstation. Uppgifterna i denna rapport har lämnats av räddningsverken på begäran och den innehåller samlad information på basis av räddningsverkens statistik. Syftet med rapporten är att granska antalet och fördelningen av akutmåvårdsuppgifter inom räddningsväsendet under åren 2004-2007.</p> <p>Akutmåvård och sjuktransport samt första akutmåhändertagande utgör över 84 procent av räddningsverkens utryckningsbetonade uppgifter. Räddningsväsendets egentliga lagstadgade räddningsuppgifter uppgår därmed till knappt 16 procent av de utryckningsbetonade uppgifterna. År 2007 hade räddningsverken ca 381 000 akutmåvårds- och sjuktransportuppgifter, över 20 000 första akutmåhändertaganden och ca 80 000 räddningsuppgifter.</p> <p>Enligt prioritetsklassificeringen utgör uppgifter i prioritetsklasserna A och B, dvs. uppgifter utförda som larmutryckning, 30 procent av räddningsverkens alla akutmåvårds- och sjuktransportuppgifter på riksnivå. Uppgifter i prioritetsklass C och D utgör således ca 70 procent av akutmåvårds- och sjuktransportuppgifterna.</p> <p>Akutmåvårds- och sjuktransportuppgifterna varierar beroende på tidpunkten på dygnet på samma sätt som räddningsuppgifterna. Uppgifterna börjar öka i antal efter klockan 7.00 på morgonen och når sin topp klockan 14-15 för att åter minska och vara som minst på efternatten mellan klockan 5 och 6. Under den livligaste tiden har räddningsverken fyra gånger mer akutmåvårds- och sjuktransportuppgifter än under den lugnaste tiden. Det enda undantaget utgörs av Helsingfors som under den livligaste tiden har 1,9 gånger fler uppgifter än under den lugnaste tiden.</p> <p>Räddningsverken har organiserat sina akutmåvårds- och sjuktransporttjänster på olika sätt. I vissa regioner finns personal för akutmåvård och sjuktransport i huvudsyssla, medan brandmän i vissa regioner sköter både akutmåvård och sjuktransport samt räddningsuppgifter. Vidare är vissa enheter i vissa regioner bemannade med akutmåvårds- och sjuktransportpersonal i huvudsyssla och vissa med brandmän. Dessutom sköts uppgifterna i vissa regioner av både akutmåvårds- och sjuktransportpersonal i huvudsyssla och av räddningspersonal gemensamt.</p> <p>På 68 orter sköts akutmåvårds- och sjuktransporttjänsterna huvudsakligen av räddningsverken och på 180 orter sköts de av akutmåvårds- och sjuktransportenheter.</p>			
<p>Nyckelord Akutmåvård, sjuktransport</p>			
<p>Övriga uppgifter Elektronisk version, ISBN 978-952-491-459-8 (PDF), www.intermin.fi/publikationer</p>			
<p>Seriens namn och nummer Inrikesministeriets publikation 26/2009</p>	<p>ISSN 1236-2840</p>	<p>ISBN 978-952-491-458-1</p>	
<p>Sidoantal 64</p>	<p>Språk finska</p>	<p>Pris 25,00</p>	<p>Sekretessgrad offentlig</p>
<p>Distribution Inrikesministeriet</p>		<p>Förläggare/utgivare Inrikesministeriet</p>	

Sisällys

1 Johdanto.....	3
2 Raportissa käytettävät tiedot.....	3
3 Ensihoito- ja sairaankuljetuspalvelua koskevaa lainsäädäntöä	4
4 Ensihoito- ja sairaankuljetustehtävät	5
4.1 Kiireellisyysluokitus	5
4.2 Ensihoitotehtävät ja toimintakyky	6
4.3 Pelastuslaitosten ensihoito- ja sairaankuljetustehtävät valtakunnallisesti..	7
4.3.1 Tehtävämäärä.....	7
4.3.2 Pelastuslaitosten ensihoito- ja sairaankuljetustehtävät kiireellisyysluokituksen mukaan	10
4.3.3 Pelastuslaitosten ensihoito- ja sairaankuljetustehtävien jakautuminen vuorokaudenajan mukaan.....	12
5 Ensihoito- ja sairaankuljetustehtävien tarkastelu pelastustoimen alueittain	14
5.1 Helsinki	14
5.2 Länsi-Uusimaa.....	18
5.3 Keski-Uusimaa.....	20
5.4 Itä-Uusimaa	22
5.5 Kanta-Häme	25
5.6 Päijät-Häme	27
5.7 Kymenlaakso	29
5.8 Etelä-Karjala	31
5.9 Varsinais-Suomi.....	33
5.10 Keski-Suomi	35
5.11 Tampereen aluepelastuslaitos	38
5.12 Satakunta	40
5.13 Pohjanmaa	43
5.14 Keski-Pohjanmaa ja Pietarsaari	45
5.15 Etelä-Savo.....	47
5.16 Pohjois-Savo	49
5.17 Pohjois-Karjala	52
5.18 Jokilaaksot	54
5.19 Oulu-Koillismaa.....	56
5.20 Kainuu	57
5.21 Lappi.....	57
5.22 Etelä-Pohjanmaa	57
6 Yhteenveto.....	58

Liitteet

Liite 1: Sairaankuljetuskysely	62
--------------------------------------	----

1 Johdanto

Pelastuslaitosten ja -henkilöstön toimintakykyhankkeen osahankkeessa 1 ”Pelastushenkilöstön mitoitus ja suorituskyky” valmistui ensimmäinen osaraportti 30.10.2008. Raportissa tarkasteltiin pelastus- ja ensivastetehtävien määrää, laatua ja jakautumista vuorokaudenajan mukaan alueittain ja paloasemittain. Näitä tehtävätietoja tarkasteltiin onnettomuustietokanta Pronton tietojen perusteella. Tämän lisäksi raportissa tarkasteltiin päätoimisen henkilöstön määrää asemittain. Voimavaratiedot kerättiin pelastustoimen alueille suunnatulla kyselyllä.

Pelastuslaitosten ja -henkilöstön toimintakykyhankkeen osahankkeessa 1 on tarkoitus selvittää pelastustoimen hälytysluontoinen kokonaistehtävämäärä, joka vaikuttaa olennaisesti pelastushenkilöstön mitoitukseen. Pelastustoimi hoitaa lakisääteisten pelastustehtävien ohella sopimuksen perusteella myös ensihoito- ja sairaankuljetuspalveluja.

Hälytysluontoisten tehtävien lisäksi osahankkeessa 1 ollaan parhaillaan selvittämässä myös palomiesten työnkuvaan kuuluvien muiden tehtävien määrää työvuorojen aikana. Tällaisia tehtäviä ovat mm. oppitunnit, harjoitukset, huoltotehtävät, palotarkastus, neuvonta ja valistus, liikunta, oman työn suunnittelu ja tutustumiskäynnit. Tätä selvitystä tehdään Varsinais-Suomen, Kymenlaakson, Pirkanmaan ja Oulu-Koillismaan pelastustoimen alueiden muutamilla erilaisilla asemilla toteutettavalla kyselyllä.

Kun osahankkeessa 1 on saatu tarkasteltua pelastus- ja ensihoitotehtävien kokonaismäärä ja jakautuminen sekä palomiesten muiden tehtävien muodostama työnkuva, saamme erinomaisen käsityksen siitä, mitä palomiehet työvuorojen aikana tekevät.

Tässä raportissa on tarkoituksena tarkastella ensihoitotehtävien määriä ja jakaantumista pelastustoimen alueilla. Tämän raportin tiedot antavat yleiskuvan pelastuslaitosten hoitamista ensihoitotehtävistä.

2 Raportissa käytettävät tiedot

Tämä raportti on koottu siten, että ensihoitopalveluista lähetettiin kysely pelastustoimen alueille 24.11.2008 (Liite 1). Ensihoidosta ei ole käytettävissä keskitettyä tietokantaa, josta tiedot voitaisiin hakea ja siksi ne on kysytty pelastuslaitoksilta. Pelastuslaitoksilla on käytettävissään vaihtelevia tapoja ja järjestelmiä, joilla ne tilastoivat tekemiänsä ensihoitotehtäviä. Tästä syystä pelastuslaitosten toimittamat tiedot vaihtelevat sisällöltään.

Raporttiin on pyritty keräämään tiedot ensihoitoon käytettävistä voimavaroista eli ajoneuvoista ja niiden miehityksestä. Raporttiin on pyritty saamaan myös tietoa siitä, kuinka suuri osuus on päätoimisia sairaankuljettajia ja kuinka palomiehiä käytetään työvuorojen aikana ensihoitotehtävissä eri alueilla. Tämän lisäksi on pyritty saamaan tietoa en-

sihoitotehtävien määrästä, laadusta, tapahtuma-ajasta ja kestosta. Tämän lisäksi pelastuslaitoksia on pyydetty arvioimaan muuhun kuin varsinaiseen ensihoitotehtävään kuluva työaikaa. Tietoja on kerätty vuosien 2004-2007 ensihoitotehtävistä.

Tämä raportti on koottu niistä tiedoista, joita pelastuslaitokset ovat liitteen 1 mukaiseen kyselyyn toimittaneet. Lapin pelastuslaitos tuotti ensihoitopalveluja vuoden 2005 loppuun saakka ja Etelä-Pohjanmaan pelastuslaitos ei ole tuottanut ensihoitopalveluja koko tarkastelujaksolla. Tämän lisäksi Oulu-Koillismaan, Kainuun ja Kanta-Hämeen laitoksilta tässä raportissa on käytettävissä ainoastaan kunkin vuoden kokonaismäärät. Tämän lisäksi Kainuun pelastuslaitos tuotti ensihoitopalveluja Kainuussa vuoden 2007 loppuun saakka.

3 Ensihoito- ja sairaankuljetuspalvelua koskevaa lainsäädäntöä

Kansanterveyslain mukaan kunnalla tulee olla terveyskeskus, jolla on velvoite huolehtia ensihoito- ja sairaankuljetuspalvelujen järjestämisestä sekä lääkinnällisen pelastustoiminnan järjestämisestä ja ylläpitämisestä. Kunnan tulee huolehtia riittävästä ensihoito- ja sairaankuljetusvalmiuden ylläpitämisestä.

Sairaan kuljetusasetuksessa on määritelty mm. seuraavat käsitteet:

- ensihoidolla tarkoitetaan asianmukaisen koulutuksen saaneen henkilön tekemää tilanteen arviointia ja välittömästi antamaa hoitoa, jolla sairastuneen tai vammautuneen potilaan elintoiminnot pyritään käynnistämään, ylläpitämään ja turvaamaan tai terveydentilaa pyritään parantamaan perusvälineillä, lääkkeillä taikka muilla hoitotoimenpiteillä;
- sairaankuljetuksella tarkoitetaan ammattimaista asianmukaisen koulutuksen saaneen henkilökunnan toimesta ensihoito- ja sairaankuljetusajoneuvolla, vesi- tai ilma-aluksella sekä muulla erityisajoneuvolla tapahtuvaa henkilökuljetusta ja ennen kuljetusta tai kuljetuksen aikana annettavaa ensihoitoa, joka johtuu sairaudesta, vammautumisesta tai muusta hätätilanteesta;
- perustason sairaankuljetuksella tarkoitetaan hoitoa ja kuljetusta, jossa on riittävät valmiudet valvoa ja huolehtia potilaasta siten, ettei hänen tilansa kuljetuksen aikana odottamatta huonone, ja mahdollisuudet aloittaa yksinkertaiset henkeä pelastavat toimenpiteet; sekä
- hoitotason sairaankuljetuksella tarkoitetaan valmiutta aloittaa potilaan hoito tehostetun hoidon tasolla ja toteuttaa kuljetus siten, että potilaan elintoiminnot voidaan turvata.

Terveyskeskus ohjaa ja valvoo perustason ja osaltaan hoitotason ensihoito- ja sairaankuljetustoimintaa. Sairaanhoidopiirin tehtävänä on ohjata ja valvoa osaltaan hoitotason ensihoito- ja sairaankuljetustoimintaa.

Terveyskeskus voi järjestää ensihoito- ja sairaankuljetuspalvelun seuraavasti:

- hoitamalla toiminnan itse;
- hoitamalla toiminnan sopimuksin yhdessä muun kunnan tai muiden kuntien kanssa;
- olemalla jäsenenä toimintaa hoitavassa kuntayhtymässä; tai
- hankkimalla palveluja valtiolta, toiselta kunnalta, kuntayhtymältä tai muulta julkiselta taikka yksityiseltä palvelujen tuottajalta; tai
- antamalla palvelunkäyttäjälle palvelusetelin, jolla kunta sitoutuu maksamaan palvelun käyttäjän kunnan hyväksymältä yksityiseltä palvelujen tuottajalta hankkimat palvelut kunnan päätöksellä asetettuun setelin arvoon asti.

Edellä mainituilla vastuilla ensihoito- ja sairaankuljetustoiminta on lähes kaikilla pelastustoimen alueilla hoidettu useammallakin tavalla. Pääosin ensihoito- ja sairaankuljetuspalveluja tuottavat sopimuksen perusteella pelastuslaitokset ja yksityiset palveluntuottajat.

Tässä raportissa tarkastellaan pelastuslaitosten tuottamia ensihoitopalveluita. Sen sijaan muiden palveluntuottajien tuottamat ensihoito- ja sairaankuljetuspalvelut jäävät tämän tarkastelun ulkopuolelle.

4 Ensihoito- ja sairaankuljetustehtävät

4.1 Kiireellisyysluokitus

Ensihoito- ja sairaankuljetustehtävien kiireellisyysluokan perustana on potilaan terveydentilaan kohdistuva riski. Sosiaali- ja terveysministeriö on ohjeistanut sairaankuljetuksessa käytettävän kiireellisyysluokan luokkiin A, B, C ja D seuraavasti:

A (”Aarne”) -kiireellisyysluokka

Riskinarvion perusteella potilaalla on:

- välitön hengenvaara
- peruselintoimintojen (hengitys, verenkierto, tajunta) vakava häiriö tai ilmeinen uhka sellaisesta
- suurenerginen onnettomuus- tai vammautumismekanismi
- arvioitu nopean kuljetuksen tarve
- mahdollinen lääkäritasoisien ensihoidon tarve.

B ("Bertta") -kiireellisyysluokka

Riskinarvion perusteella potilaalla on:

- viitteitä peruselintoimintojen häiriöstä tai uhasta
- epäily vammautumisesta, jonka tapahtumamekanismilla on oletettu primaari- tai sekundaarivaikutus peruselintoimintojen häiriöön
- tuntemattomaksi jääneet tai vajaat esitiedot
- arvioitu tarve perustasoisen ensihoidon lisäksi nopealle kuljetukselle.

C ("Celsius") -kiireellisyysluokka

Riskinarvion perusteella potilaalla on:

- peruselintoimintojen vähäinen tai lievä häiriö tai oire, jossa riskioire tai sen kehittyminen suljettu pois
- ensihoidon arvion ja sairaankuljetuksen ilmeinen tarve
- matala riski eikä ensihoidon hoitotason hoidollisen valmiuden tarvetta
- tehtävää ei tulisi panna jonoon, ellei siihen ole erityisiä perusteita
- tilannepaikan tavoiteaika maksimissaan 30 min (tarvittaessa uusi riskinarvio)
- määritetään kiireelliseksi ensihoito- ja sairaankuljetustehtäväksi.

D ("Daavid") -kiireellisyysluokka

Riskinarvion perusteella potilaalla:

- ei viitteitä peruselintoimintojen häiriöstä (suljettu varmuudella pois)
- perustasoisen sairaankuljetuksen ja ensihoidon tehtävä
- voidaan tarvittaessa panna jonoon
- tilannepaikan tavoitevasteaika enintään 2 h, jos aika ylittyy, tulee tilannekohtaisesti tehdä uusi riskinarvio.

Kiireellisyysluokat A ja B ovat siis käytännössä sellaisia, joihin ensihoito- ja sairaankuljetusyksiköt menevät hälytysajona.

4.2 Ensihoitotehtävät ja toimintakyky

Ensihoito- ja sairaankuljetusyksikkö muodostuu ajoneuvosta, tarvittavista hoitovälineistä ja kahdesta ennalta määritellyn koulutuksen saaneesta henkilöstä. Ensihoito ja sairaankuljetuspalvelusta vastaava sosiaali- ja terveystoimi määrittelee vaatimukset henkilöstölle. Ensihoito- ja sairaankuljetushenkilöstölle ei ole määritelty fyysisiä vaatimuksia. Sen sijaan osaamista koskevat vaatimukset on määritelty.

Ensihoidon ja sairaankuljetuksen kuormittavuutta on mm. tutkittu Helsingin pelastuslaitoksella vuonna 2002. Tutkimuksessa on todettu, että ensihoidon ja sairaankuljetuksen kuormitustekijät poikkeavat pelastustehtävistä. Ensihoito- ja sairaankuljetustehtävät

ovat henkisesti kuormittavampia kuin pelastustehtävät ja toisaalta ne kuormittavat erityisesti tuki- ja liikuntaelimestöä potilaiden nostoissa ja kantamisessa. Toisaalta tutkimuksessa on todettu, että ensihoidossa ja sairaankuljetuksessa voidaan selviytyä alenteellakin toimintakyvyllä.

Samassa tutkimuksessa tarkasteltiin mm. sitä, kuinka usein potilaita kannettiin paareilla. Kalliossa potilaita oli kannettu paareilla tai kantotuolilla 13 prosentissa tapauksista kerroksista ja 27 prosentissa tapauksista katutasossa. Käpylässä vastaavat luvut olivat 23 prosentissa kerroksista ja 10 prosentissa katutasossa. Kummassakin tapauksessa n. 37 prosentissa potilas oli siirtynyt yksikköön itsenäisesti tai yksikön henkilöstön tukemana. (Työterveyslääkäri 2002;(4):539-549: Saira Lindqvist-Virkamäki, Harri Lindholm, Heikki Levon, Ritva Matikainen, Kimmo Paulo, Reijo Ronkanen, Sirpa Lusa, Jorma Katajaisalo, Heli Sistonen ja Jorma Riihelä).

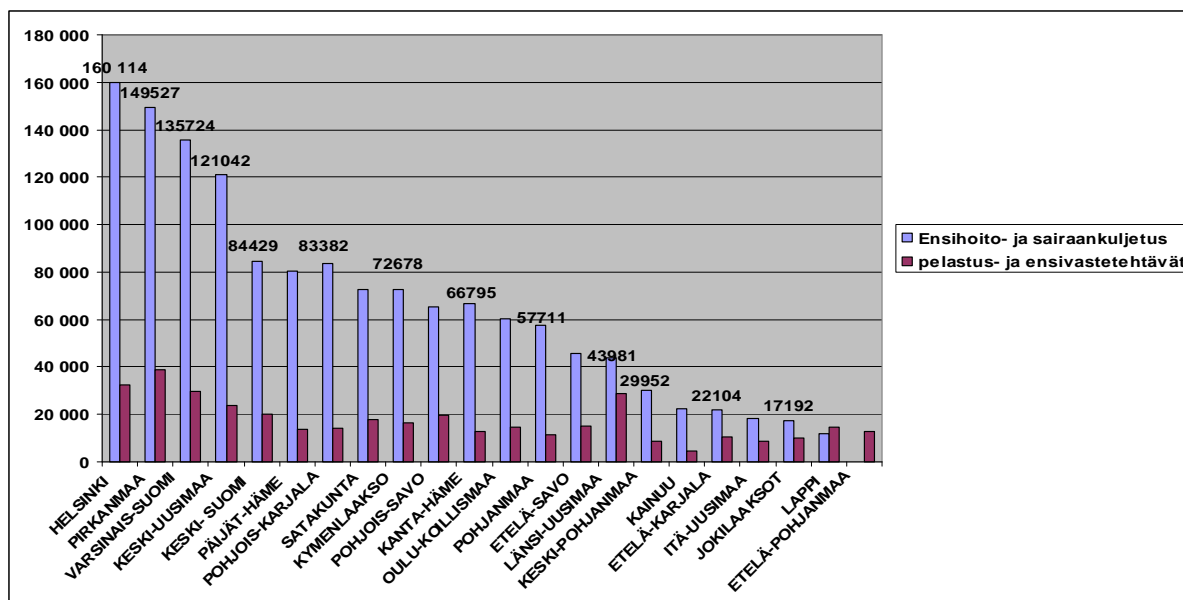
Yleisesti ottaen voidaan todeta, että tehtyjen tutkimusten mukaan ensihoito- ja sairaankuljetustehtävien fyysinen kuormitus on kevyempi kuin pelastustehtävien mutta toisaalta henkinen kuormitus on korkeampi ensihoito- ja sairaankuljetustehtävissä verrattuna pelastustehtäviin. Ensihoito- ja sairaankuljetustehtävien lukumäärä on selkeästi suurempi kuin pelastustehtävien lukumäärä.

4.3 Pelastuslaitosten ensihoito- ja sairaankuljetustehtävät valtakunnallisesti

4.3.1 Tehtävämäärä

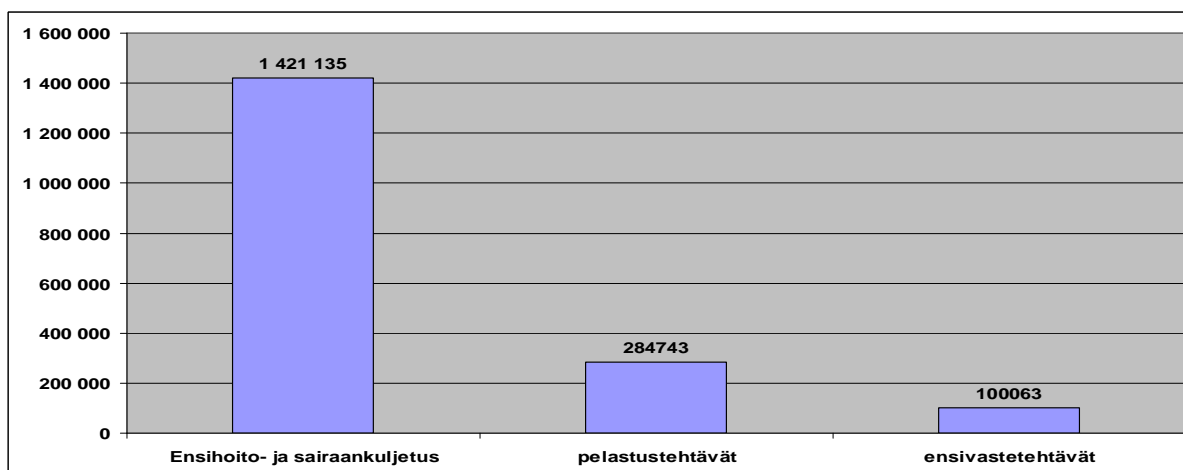
Pelastuslaitokset ovat tehneet neljän vuoden aikana (2004-2007) 1 421 135 ensihoito- ja sairaankuljetustehtävää ja samana aikana 384 806 pelastus- ja ensivastetehtävää. Kuvasa 1 on esitetty ensihoito- ja sairaankuljetustehtävien jakautuminen pelastustoimen alueittain kyseisenä aikana. Pelastuslaitokset ovat siis tehneet lähes nelinkertaisen määrän (3,7-kertainen) ensihoito- ja sairaankuljetustehtäviä kuin pelastus- ja ensivastetehtäviä.

Kuva 1 Pelastustoimen hoitamien ensihoito- ja sairaankuljetustehtävien sekä pelastus- ja ensivastetehtävien lukumäärä 2004-2007.



Pelastustoimen lakisääteiset tehtävät ovat muodostaneet 15,8 prosenttia kaikista pelastustoimen hälytysluontoisista tehtävistä ja sopimusperusteiset tehtävät eli ensihoito-, sairaankuljetus- ja ensivastetehtävät ovat muodostaneet valtaosan eli 84,2 prosenttia hälytysluontoisista tehtävistä (kuva 2).

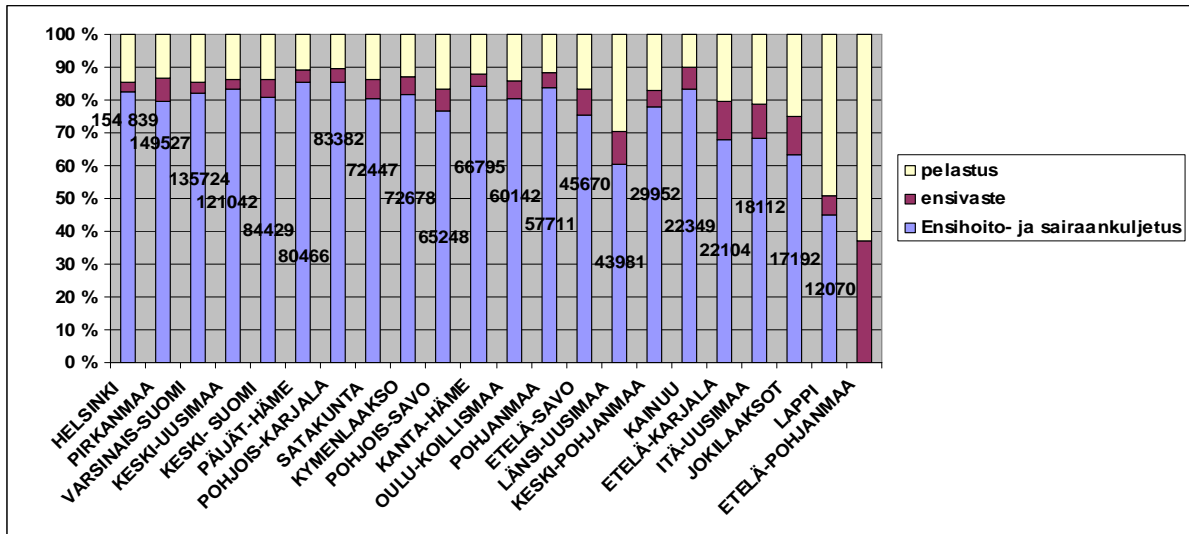
Kuva 2 Pelastustoimen hälytysluontoiset tehtävät 2004-2007.



Ensihoito-, sairaankuljetus- ja ensivastetehtävien osuus on yli 85 prosenttia 13 alueella, yli 80 prosenttia 16 alueella ja jää alle 70 - 80 prosentin väliin Etelä-Karjalassa, Itä-Uudellamaalla, Jokilaaksoissa ja Länsi-Uudellamaalla. Etelä-Pohjanmaa ei hoida ensi-

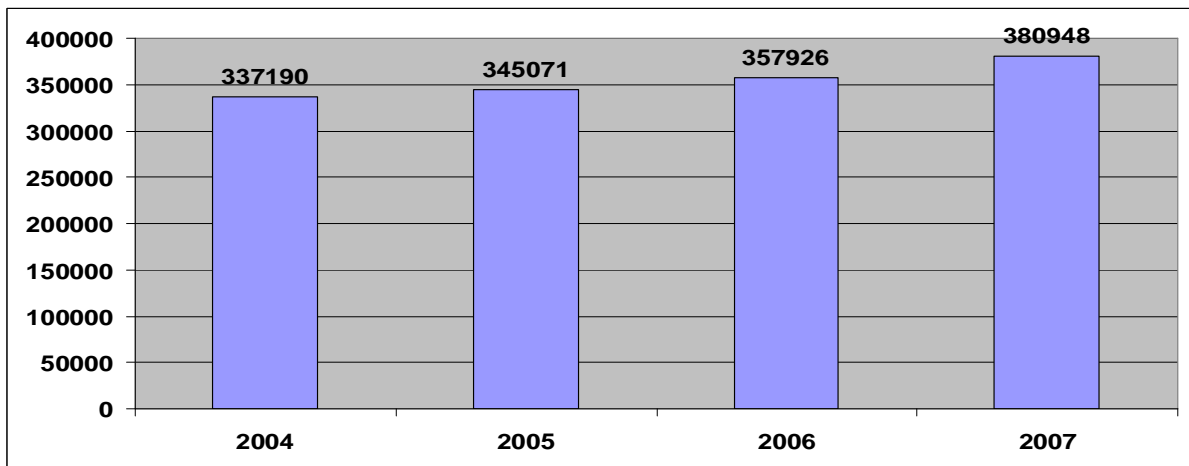
hoito- ja sairaankuljetustehtäviä lainkaan mutta hoitaa ensivastetehtäviä ja Lappi hoitaa ensihoito- ja sairaankuljetustehtäviä vuoden 2005 loppuun saakka ja Kainuu vuoden 2007 loppuun saakka.

Kuva 3 Ensihoito- ja sairaankuljetustehtävien sekä ensivaste- ja pelastustehtävien jakautuminen pelastustoimen alueittain 2004 - 2007.



Sairaan kuljetuksen tehtävämäärä on lisääntynyt vuodesta 2004 vuoteen 2007 n. 13 prosenttia (kuva 4).

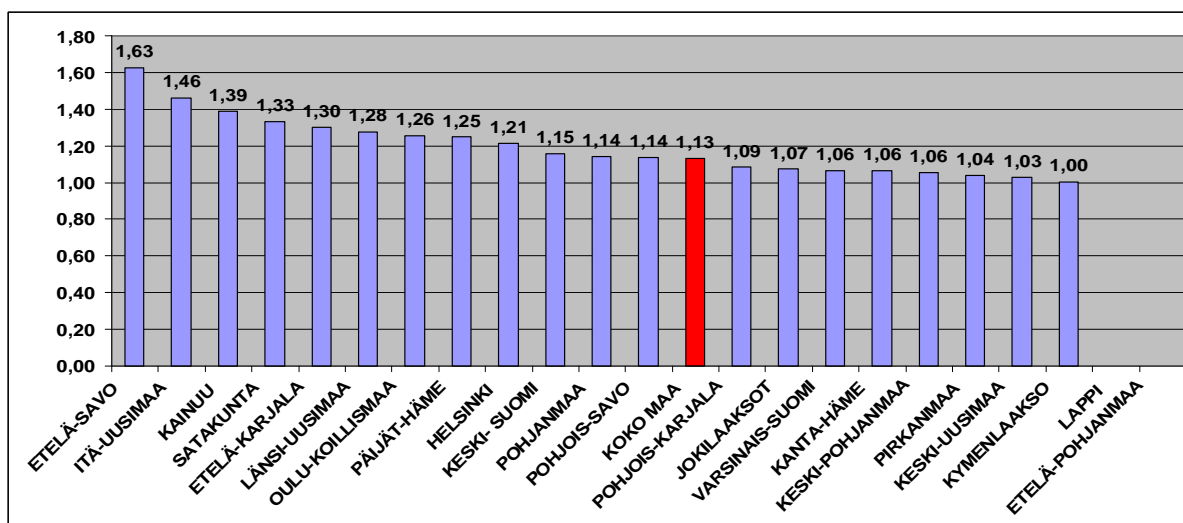
Kuva 4 Pelastustoimen hoitamien ensihoito- ja sairaankuljetustehtävien määrä 2004-2007.



Pelastustoimen alueittain kasvu vuodesta 2004 vuoteen 2007 on ollut kuvan 5 mukainen. Eniten ensihoito- ja sairaankuljetustehtävät ovat lisääntyneet Etelä-Savossa eli ne ovat 1,63-kertaistuneet vuodesta 2004 vuoteen 2007. Kymenlaaksossa ensihoito- ja sai-

raankuljetustehtävien määrä on pysynyt ennallaan. Lapin ja Etelä-Pohjanmaan pelastuslaitokset eivät ole hoitaneet ensihoito- ja sairaankuljetustehtäviä vuonna 2007 alueellaan. Kainuun pelastuslaitos, jossa ensihoito- ja sairaankuljetustehtävät ovat lisääntyneet kolmanneksi eniten Suomessa, hoiti ensihoito- ja sairaankuljetustehtäviä alueellaan 2007 loppuun saakka eikä enää vuoden 2008 alusta lukien ole hoitanut niitä lainkaan.

Kuva 5 Pelastustoimen ensihoito- ja sairaankuljetustehtävien määrän kasvu vuodesta 2004 vuoteen 2007.



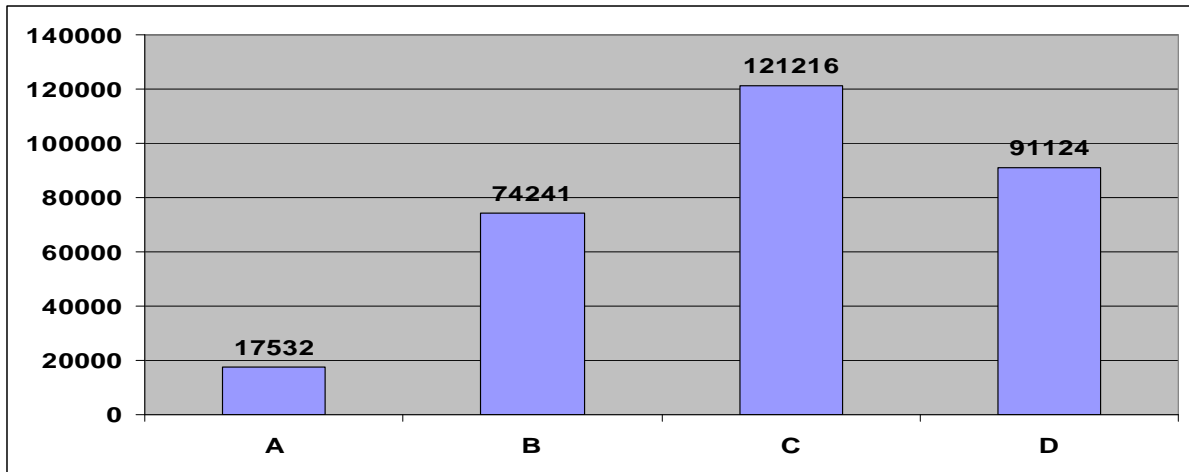
4.3.2 Pelastuslaitosten ensihoito- ja sairaankuljetustehtävät kiireellisyysluokituksen mukaan

Pelastuslaitosten kiireellisyysluokituksen mukaiset ensihoito- ja sairaankuljetustehtävät on kerätty 15 pelastuslaitoksen tietojen perusteella. Kiireellisyysluokituksen mukaista tilastoa ei ole saatu Tampereen aluepelastuslaitokselta, Länsi-Uudenmaan, Oulu-Koillismaan, Kanta-Hämeen eikä Kainuun pelastuslaitoksilta. Luonnollisestikaan näitä tietoja ei ole saatu Lapin ja Etelä-Pohjanmaan pelastuslaitoksilta.

Kiireellisyysluokitus on otettu vuoden 2007 ensihoito- ja sairaankuljetustehtävistä. Päijät-Hämeen kiireellisyysluokituksen mukainen lukumäärä on keskiarvo vuosilta 2005-2007, koska Päijät-Hämeen toimittamista tiedoista ei saanut vain vuoden 2007 tietoa. Keski-Pohjanmaan tiedoista käytössä oli ao. tiedot vain Kokkolasta.

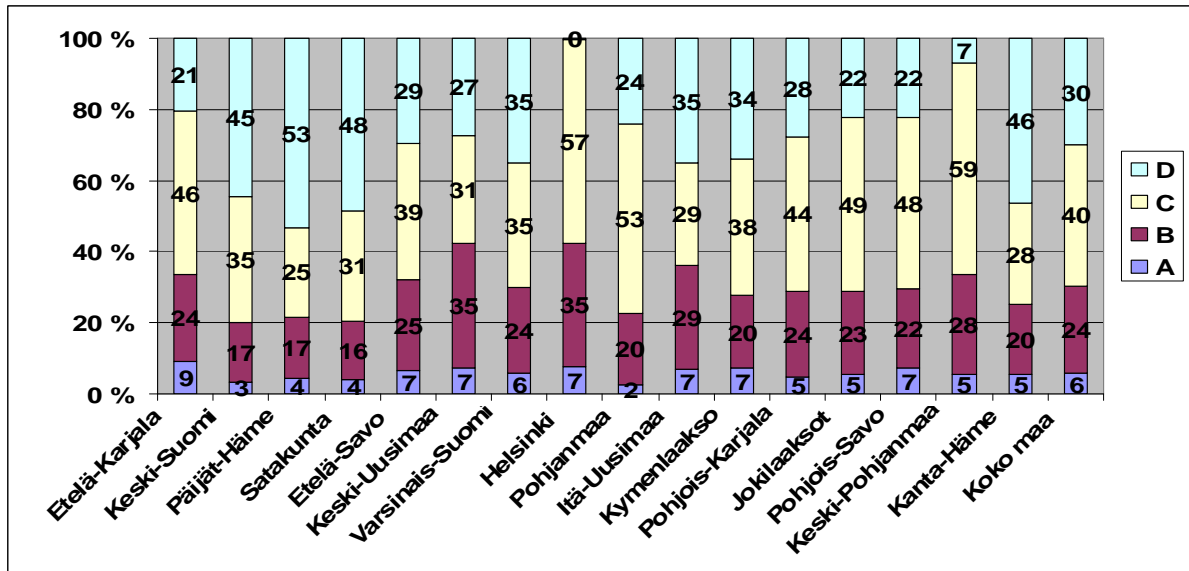
Lukumääräisesti tehtävät ovat jakautuneet kiireellisyysluokan mukaisesti kuvan 6 mukaisesti.

Kuva 6 Kiireellisyysluokan mukaiset ensihoito- ja sairaankuljetustehtävämäärät vuonna 2007.



A- ja B-kiireellisyysluokan tehtävät ts. hälytysajona ajettavat tehtävät muodostavat valtakunnallisesti 30 prosenttia kaikista ensihoito- ja sairaankuljetustehtävistä. Alueellisesti tehtävien suhteellinen osuus vaihtelee Keski-Suomen ja Satakunnan 20 prosentista Helsingin ja Keski-Uudenmaan 42 prosenttiin (kuva 7).

Kuva 7 Ensihoito- ja sairaankuljetustehtävien suhteellinen jakautuminen kiireellisyysluokituksen mukaan pelastustoimen alueittain.



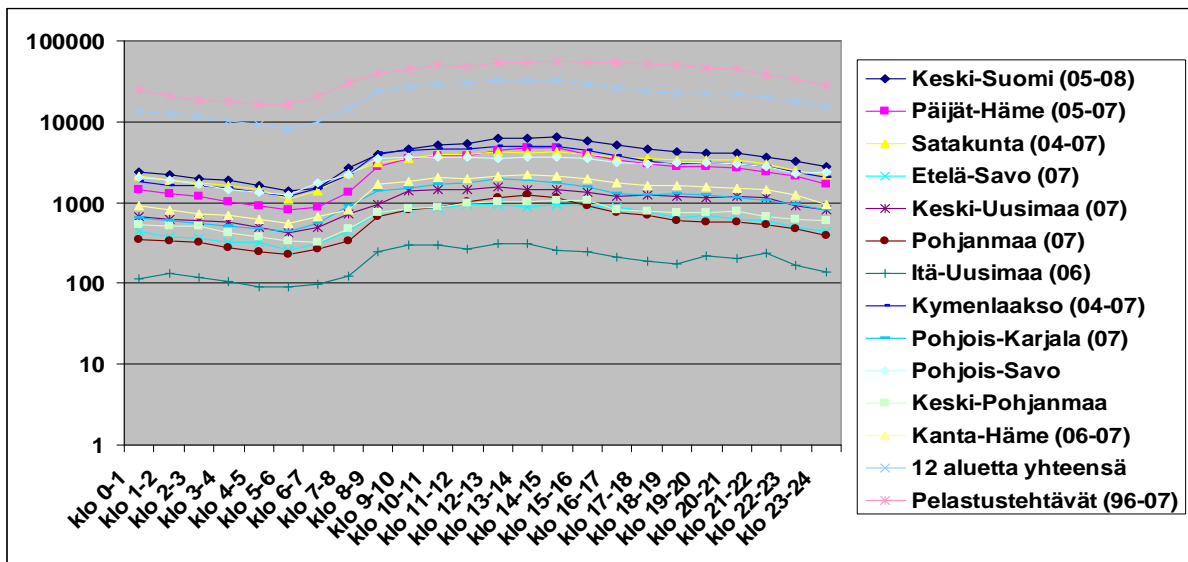
4.3.3 Pelastuslaitosten ensihoito- ja sairaankuljetustehtävien jakautuminen vuorokaudenajan mukaan

Vuorokaudenajan mukainen tarkastelu on saatu kaiken kaikkiaan 13 alueelta. Tarkasteluajanjaksoit kuitenkin vaihtelevat. Vuorokaudenajan mukainen vaihtelu voidaan kuitenkin esittää samassa taulukossa 11 alueen osalta, kun käytetään logaritmista asteikkoa. Tampereen aluepelastuslaitoksen ja Helsingin pelastuslaitoksen aikaluokitus on erilainen, joten niitä ei voi esittää samassa taulukossa kuin 11 muun alueen tietoja.

Oleennaista on se, että ensihoito- ja sairaankuljetustehtävät vaihtelevat vuorokaudenajan mukaan samankaltaisesti kuin pelastustehtävätkin. Tehtävät alkavat lisääntyä aamulla klo 7.00 jälkeen saavuttaen huippunsa klo 14-15 ja alkavat taas vähentyä ollessaan vähimmillään aamuyöllä klo 5-6 aikaan. Ensihoito- ja sairaankuljetustehtäviä on vilkkaimpaan aikaan yli 4 kertaa enemmän kuin hiljaisimpaan aikaan.

Helsingin osalta vuorokaudenajan mukainen vaihtelu ei ole niin selkeä vaan vilkkaimpaan aikaan Helsingissä on n. 1,9-kertainen määrä tehtäviä hiljaisimpaan aikaan verrattuna. Tämä selittyy ainakin osaksi sillä, että Helsingin pelastuslaitos ei hoida D-kiireellisyysluokan tehtäviä lainkaan.

Kuva 8 Vuorokaudenajan mukainen ensihoito- ja sairaankuljetustehtävien jakautuminen 12 pelastustoimen alueen osalta. Vertailukäyränä on pelastustehtävien jakautuminen vuorokaudenajan mukaan 1996-2007.

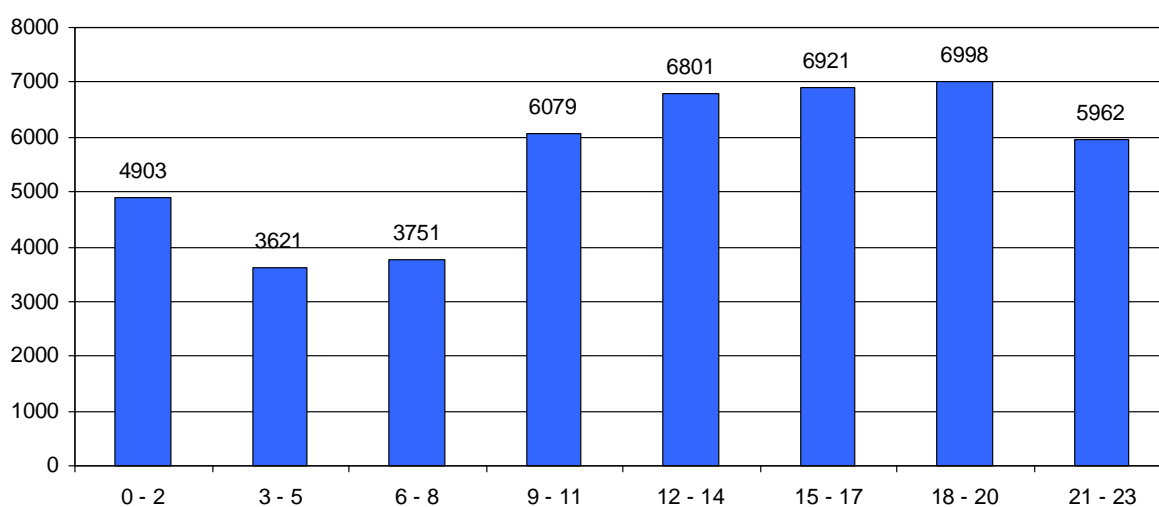


Helsinki on toimittanut sairaankuljetuksen vuorokaudenajan mukaisen vaihtelun vuodelta 2007 (kuva 9) karkeammalla jaottelulla ja Tampereen aluepelastuslaitos Tampe-

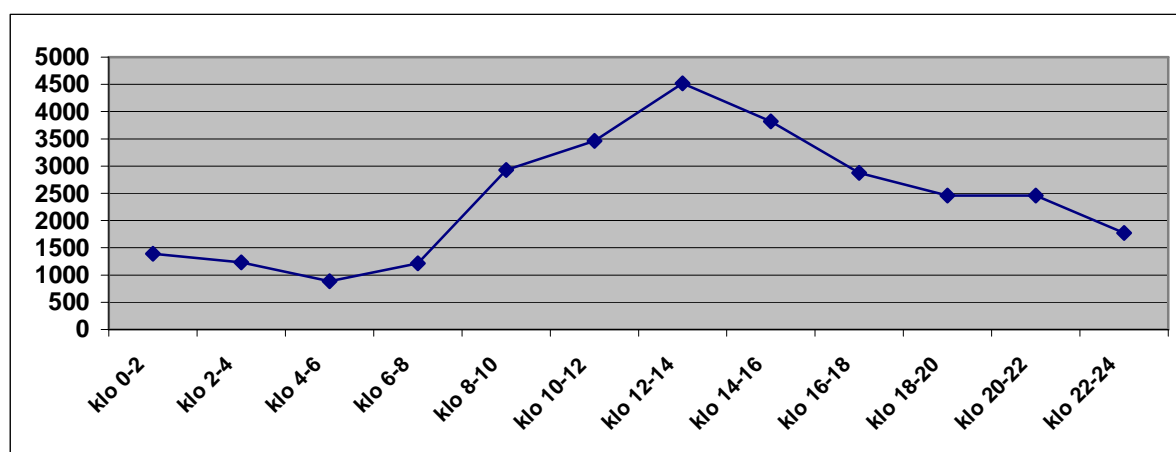
reen alueelta vuodelta 2004 (kuva 10) myös karkeammalla jaottelulla kuin kuvassa 8 esitetyt pelastuslaitokset.

Tampereella ensihoito- ja sairaankuljetustehtävät vaihtelevat samankaltaisesti kuin muillakin alueilla. Helsingissä tehtävahuippu näyttäisi olevan vasta illalla klo 18-20 tienoilla. Vertailua kuitenkin hankaloittaa aikojen erilainen luokittelu.

Kuva 9 Helsingin ensihoito- ja sairaankuljetustehtävät vuorokaudenajan mukaan 2007.



Kuva 10 Tampereen ensihoito- ja sairaankuljetustehtävät vuorokaudenajan mukaan 2004.



5 Ensihoito- ja sairaankuljetustehtävien tarkastelu pelastustoimen alueittain

Tässä luvussa tarkastellaan pelastustoimen alueittain ensihoito- ja sairaankuljetusyksiköiden määrää ja laatua sekä sitä, miten tehtävät on organisoitu ja millainen on sairaankuljetuksen tehtäväsidonnaisuus vuoron aikana. Sairaankuljetuksesta saatua tietoa verrataan myös pelastustoimen alueen pelastustehtäviin.

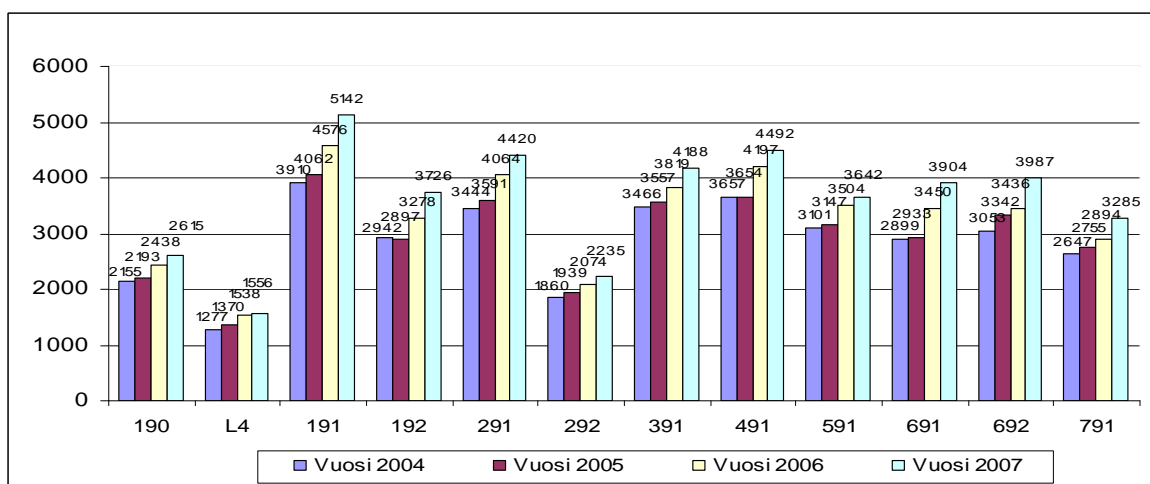
5.1 Helsinki

HELSINKI: 091001 Kallion pa.	esimies	henkilömäärä
L4	1	
H190 lääkäriambulanssi		3
H191(P)		2
H192(P)		2
HELSINKI: 091002 Erottajan pa.		
H291(P)		2
H292(P)		2
HELSINKI: 091003 Haagan pa.		
H391(H)		2
HELSINKI: 091004 Käpylän pa.		
H491(P)		2
HELSINKI: 091005 Malmin pa.		
H591(H)		2
HELSINKI: 091006 Mellunkylän pa.		
H691(H)		2
H692(P)		2
HELSINKI: 091007 Herttoniemen pa.		
H791(P)		2

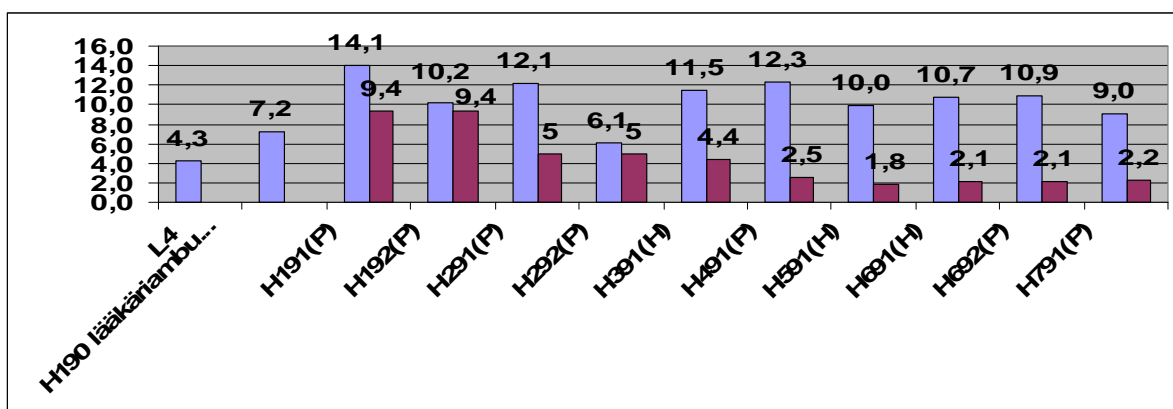
Yllä on listattu Helsingin ensihoito- ja sairaankuljetusyksiköt asemittain. H190 on lääkäriyksikkö, L4 lääkintäesimiehen yksikkö, yksiköt 192 ja 292 ovat 12 vuorokausituntien päivystäviä yksiköitä, muut taulukossa olevat yksiköt päivystävät 24 vuorokausituntia. P on perustason ja H on hoitotason ensihoito- ja sairaankuljetusyksikkö.

Ensihoito- ja sairaankuljetustehtävät ovat jakautuneet yksiköittäin kuvassa 11 esitetysti.

Kuva 11 Ensihoito- ja sairaankuljetustehtävät yksiköittäin 2004 – 2007.



Kuva 12 Keskimääräinen ensihoito- ja sairaankuljetustehtävien määrä vuorokaudessa yksiköittäin vuonna 2007 (sininen) sekä sen aseman pelastus- ja ensivastetehtävien keskimääräinen määrä vuorokaudessa, jossa kyseinen ensihoito- ja sairaankuljetusyksikkö on (punainen).



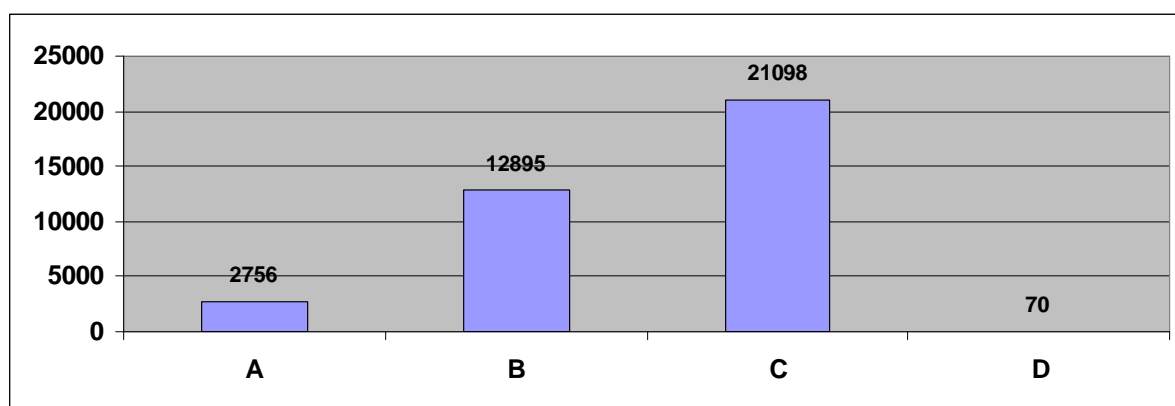
Helsingissä on vuonna 2007 Kuvassa 11 mainituilla yksiköillä ollut yhteensä 43 192 ensihoito- ja sairaankuljetustehtävää. Tämän lisäksi ensivastetehtäviä ja varayksiköille tulleet ensihoito- ja sairaankuljetushälytyksiä on ollut kaikkiaan 1 910. Kuljetuksen tarvetta ei ole ollut 16 584 tehtävässä.

Kiireellisyysluokituksen mukaisesti Helsingissä oli vuonna 2007 A- ja B-kiireellisyysluokkaan kuuluneita tehtäviä yli 15 600 eli n. 42 prosentissa tehtävistä.

Helsinki poikkeaa muista pelastuslaitoksista siinä mielessä, että Helsingissä A-, B- ja C-kiireellisyysluokan tehtävät kuuluvat pelastuslaitoksen hoidettaviksi mutta D-

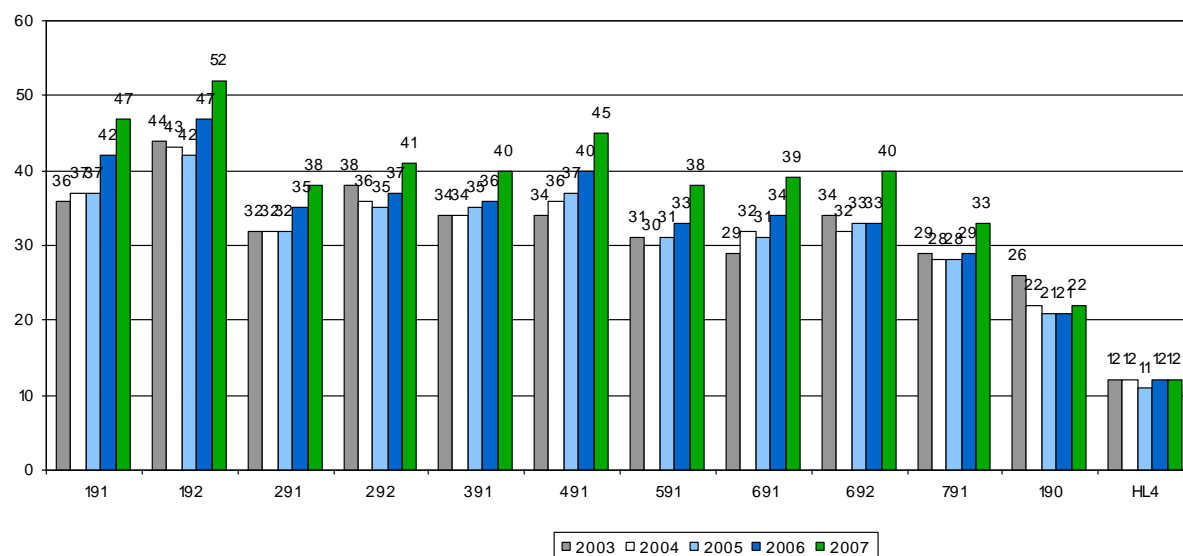
kiireellisyysluokan tehtävät ensisijaisesti muiden palveluntuottajien hoidettaviksi. Muualla Suomessa pelastuslaitokset hoitavat myös D-kiireellisyysluokan tehtäviä.

Kuva 13 Kiireellisyysluokituksen mukainen tehtävämäärä vuonna 2007.



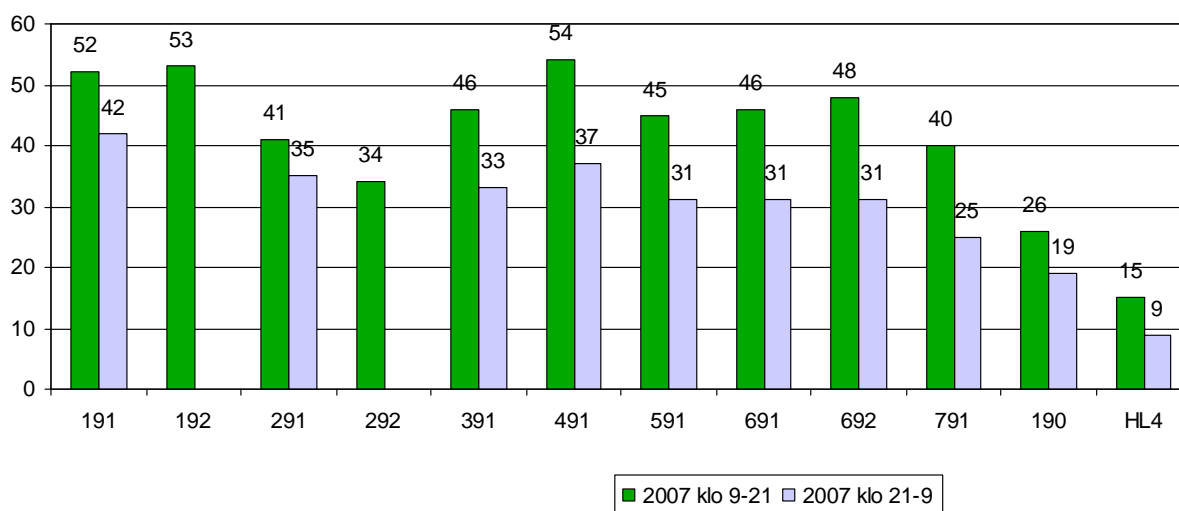
Yllä mainittuihin tehtäviin käytettyä aikaa kuvaa tehtäväsidonnaisuus, joka on esitetty kuvassa 14. 50 prosentin tehtäväsidonnaisuus tarkoittaa sitä, että 24 tunnin vuorossa ensihoito- ja sairaankuljetusyksikkö on tehtävissä 12 tuntia eli kun palomiehet ovat sairaankuljetuksessa 12 tuntia työvuoron aikana, he ovat ensihoito- ja sairaankuljetustehtävissä 6 tuntia.

Kuva 14 Yksikkökohtainen tehtävien tehtäväsidonnaisuus vuosina 2003 - 2007.



Lukuun ottamatta lääkintäesimiestä ja lääkäriambulanssia ensihoito- ja sairaankuljetusyksiköiden tehtäväsidonnaisuus vaihtelee siis Herttoniemen vajaasta kahdeksasta tunnista Kallion runsaaseen 11 tuntiin. H192 Kalliossa on tarkasteluajankohtana ollut 12 vuorokausituntia päivystävä yksikkö.

Kuva 15 Yksikkökohtainen tehtäväsidonnaisuus kello 09.00 – 21.00 ja 21.00 – 09.00 välillä vuonna 2007.



Pääsääntöisesti kaikki palomiehet toimivat sairaankuljetuksessa ja pelastuspuolella. 20 palomiestä ei tee ensihoito- ja sairaankuljetustehtäviä lainkaan. Tavallisesti palomiehet ovat sairaankuljetuksessa 12 tuntia jokaisessa työvuorossa. Tämän lisäksi he ovat 12 tuntia pelastuspuolen tehtävissä. Ensihoito- ja sairaankuljetustehtävissä yksikön huoltoon ja tarkastukseen kuluu aikaa 1,5 tuntia työvuoron aikana ja koulutukseen n. 30 min päivässä.

Kaiken kaikkiaan Kalliossa hälytystehtäviin menee keskimäärin 8 tuntia ja Malmilla taas 5 tuntia, kun oletetaan, että palomies on klo 9-21 sairausautossa ja 21-9 pelastuspuolella.

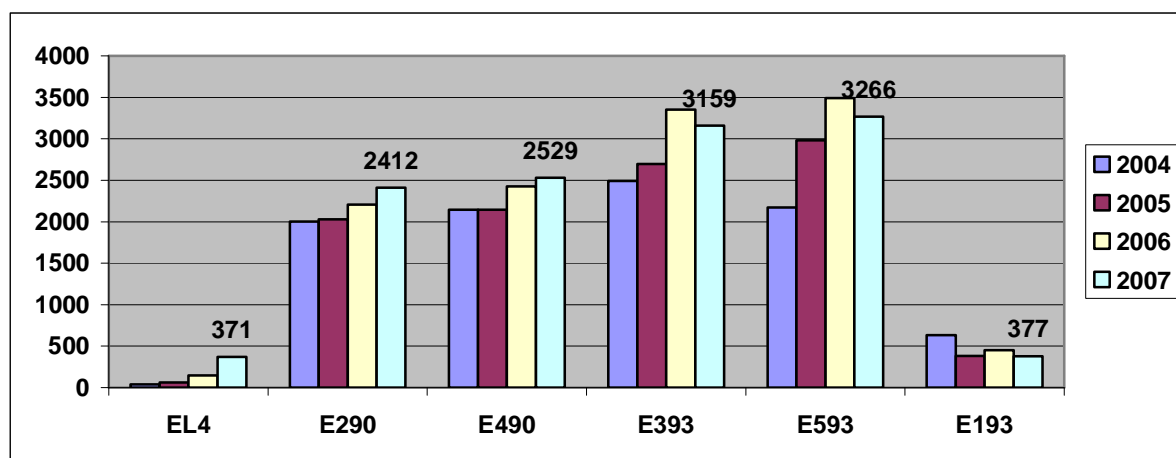
5.2 Länsi-Uusimaa

ESPOO: 04901 Espoo 1/Keskusasema	esimiehet	henkilömäärä
E L4 (H) ensihoidon johtoyksikkö	1	
E193 (P+P)		2
ESPOO: 04910 Espoo 2/Niittykumpu		
E290 (H+H)		2
ESPOO: 04911 Espoo 3/Espoonlahti		
E393 (P+P)		2
ESPOO: 04912 Espoo 4/Mikkela		
E490 (H+H)		2
ESPOO: 04916 Espoo 5/Leppävaara		
E593 (P+P)		2

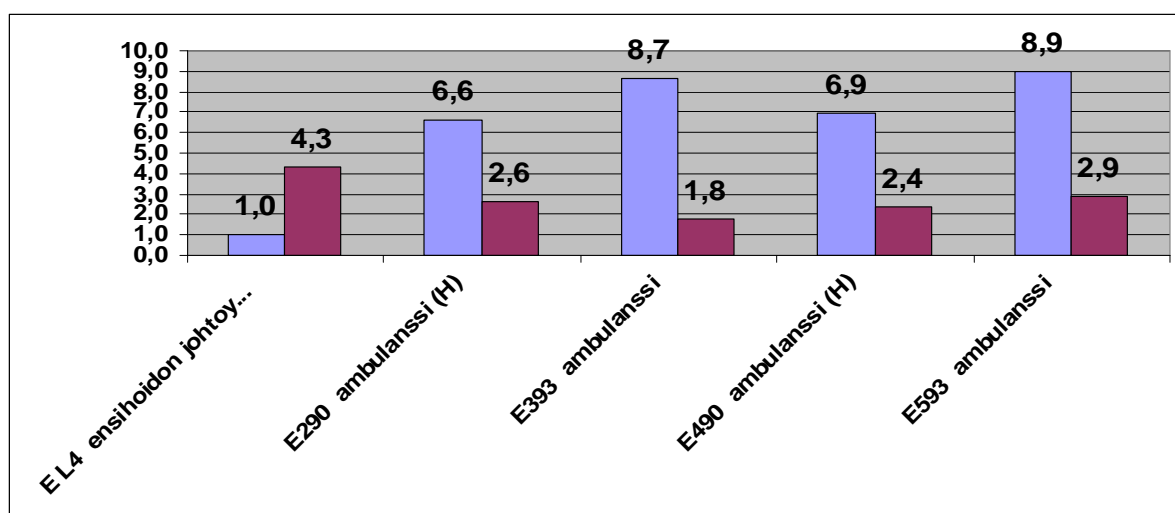
Länsi-Uudenmaan pelastuslaitos tuottaa ensihoito- ja sairaankuljetuspalvelua Espooseen ja Kauniaisiin. 24 vuorokausituntia päivystäviä ensihoito- ja sairaankuljetusyksiköitä on neljä ja tämän lisäksi ensihoidon johtoyksikkö. EL4, E290 ja E490 ovat päätoimisten ensihoitajien miehittämiä ja E393 ja E593 ovat vähintään perustason ensihoito- ja sairaankuljetusyksiköitä mutta niissä voi vuorotilanteesta riippuen olla myös hoitotason henkilöstö. Tavallisesti myös E393 ja E593 ovat päätoimisten miehittämiä. Näiden lisäksi E193 aloitti toiminnan toukokuussa 2009. Yksikkö päivystää 12 joka päivä 12 tuntia.

Länsi-Uudenmaan pelastuslaitoksen hoitamat ensihoito- ja sairaankuljetustehtävät 2004 - 2007 on esitetty kuvassa 16. Vuonna 2007 ensihoito- ja sairaankuljetustehtäviä on ollut siis 12 114. Kiireellisyysluokan mukainen jaottelu ei käy ilmi Länsi-Uudenmaan pelastuslaitoksen toimittamista tiedoista.

Kuva 16 Ensihoito- ja sairaankuljetustehtävät yksiköittäin 2004 – 2007.



Kuva 17 Keskimääräinen ensihoito- ja sairaankuljetustehtävien määrä vuorokaudessa yksiköittäin vuonna 2007 (sininen) sekä sen aseman pelastus- ja ensivastetehtävien keskimääräinen määrä vuorokaudessa, jossa kyseinen ensihoito- ja sairaankuljetusyksikkö on (punainen).



Länsi-Uudenmaan antamien tietojen mukaan ensihoito- ja sairaankuljetustehtävät ovat olleet kestoltaan n. tunnin eli E393 ja E593 ovat hälytystehtävissä keskimäärin 9 tuntia 24 tunnin työvuorosta ja E290 ja E490 vajaat seitsemän tuntia. Tämän lisäksi sairaankuljettajat tekevät seuraavia tehtäviä:

- Ajoneuvokaluston tarkastaminen ja huolto päivittäin
- Vara-ajoneuvokaluston tarkastaminen ja huolto
- Hoitovälineiden tarkastaminen ja tarvittava huolto sekä niiden toimittaminen välinehuoltoon
- Ensihoitokertomusten ja matkalaskujen ja ensihoidon muiden papereiden tarkastaminen ja toimittaminen eteenpäin (laskutus yms.)
- Lääkehuolto
- Varastojen tarkastaminen ja niiden huolto sekä lääkehappiasiat
- Keskusvarastotilaukset, paloasemien varastotilaukset
- Opiskelijoiden ja työharjoittelijoiden ohjaus
- Neuvonta- ja valistustehtävät (laitoksen ulkopuolella)
- Itsensä ja osaamisen kehittäminen: omatoiminen ja laitoksen sisäiseen koulutukseen osallistuminen
- Toimipaikkakouluttajana toimiminen
- Asiakaspalvelun eri tehtävät
- Liikuntakoulutus
- Koulutus- ja opetusmateriaalin valmistelu
- Henkilöstön osaamisen testaus: tentit ja testit
- Tilastot

Näihin tehtäviin kuluva aika-arvioita ei ole annettu, koska se vaihtelee asemittain, työvuorottain ja henkilöittäin hyvin paljon.

Länsi-Uudenmaan osalta siis voidaan ensihoito- ja sairaankuljetushenkilöstöä ja pelastushenkilöstöä tarkastella kahtena erillisenä ryhmänä, koska sairaankuljetuksessa toimivat ovat tavallisesti päätoimista ensihoito- ja sairaankuljetushenkilöstöä.

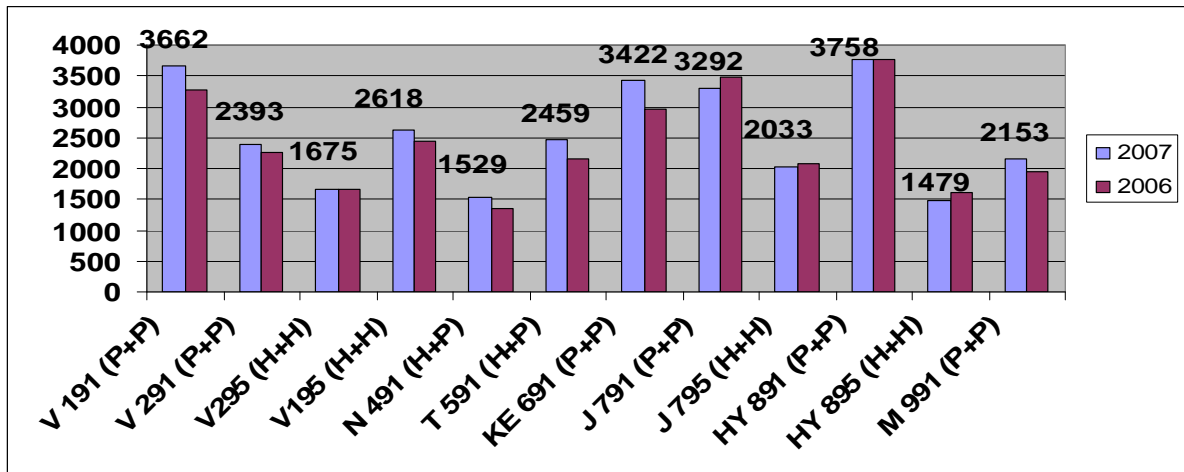
5.3 Keski-Uusimaa

Vantaa asema 1 (Hiekkaharju)	esimiehet	henkilömäärä
V191 (P+P)		2
Vantaa asema 2 (Vantaankoski)		
V291 (P+P)		2
V295 (H+H)		2
Vantaa asema 3 (Pelastuskeskus)		
V L4	1	
Vantaa Peijaksen sairaala		
V195 (H+H)		2
Vantaa Itä-Hakkila		
V192 (H+P)		2
Nurmijärvi Klaukkalan ensihoito- ja sairaankuljetustehtävätasema		
N491 (H+P)		2
Tuusulan paloasema (asema 5)		
T591 (H+P)		2
Keravan paloasema (asema 6)		
KE691 (P+P)		2
Järvenpään paloasema (asema 7)		
J791 (P+P)		2
J795 (H+H)		2
Hyvinkään paloasema (asema 8)		
HY891 (P+P)		2
HY895 (H+H)		2
Mäntsälän paloasema (asema 9)		
M991 (P+P)		2

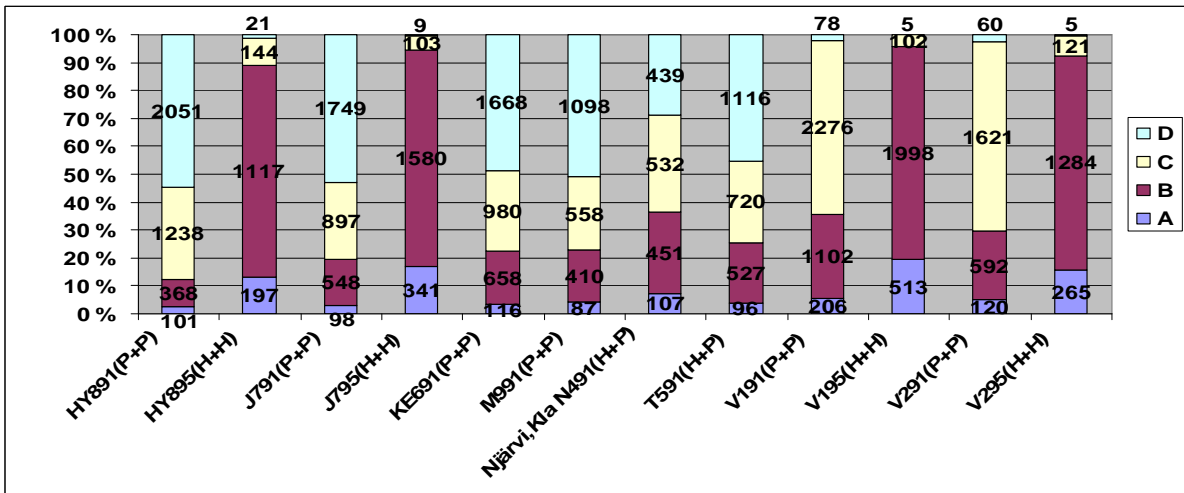
Keski-Uudellamaalla on 13 ympärivuorokautisesti päivystävää ensihoito- ja sairaankuljetusyksikköä. Ensihoito- ja sairaankuljetusyksiköt on miehitetty kahdella hoitotason henkilöllä (H+H), hoitotason ja perustason henkilöllä (H+P) tai kahdella perustason henkilöllä (P+P). Tämän lisäksi Vantaan pelastuskeskuksessa on lääkintäesimies. V195 päivystää Peijaksen sairaalassa. 1.1.2008 Keski-Uudenmaan pelastuslaitos on siirtynyt alueelliseen ensihoito- ja sairaankuljetusjärjestelmään, jonka seurauksena V191, V291, V295, V195, KE691 ja M991 on miehitetty yhdellä hoitotason ja yhdellä perustason sairaankuljettajalla.

Pääsääntöisesti sairaankuljettajat ovat päätoimisia sairaankuljettajia. Palomiehet toimivat kuitenkin satunnaisesti sairaankuljetuksessa esim. sairauslomien takia.

Kuva 18 Ensihoito- ja sairaankuljetustehtävät yksiköittäin 2006 – 2007.

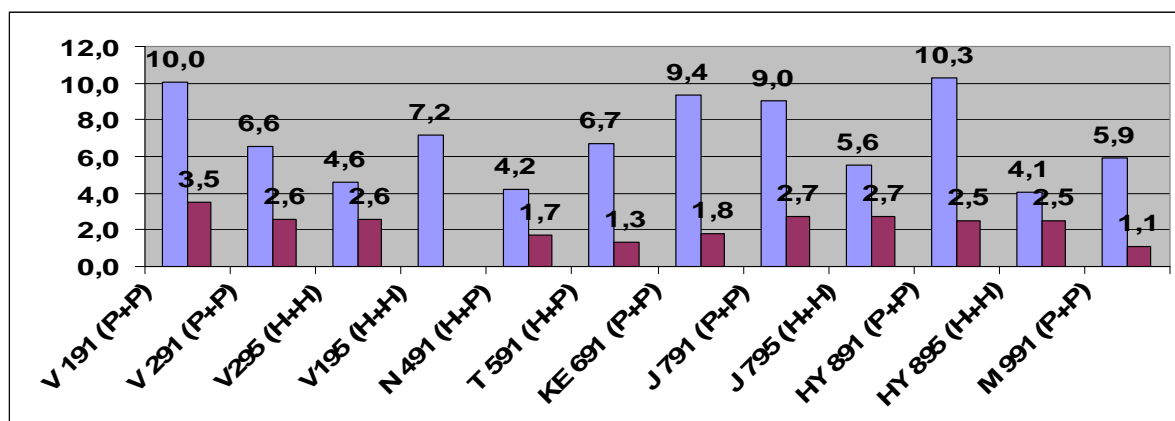


Kuva 19 Ensihoito- ja sairaankuljetustehtävien jakautuminen kiireellisyysluokan mukaan vuonna 2007.



Kuvassa 19 on esitetty ensihoito- ja sairaankuljetustehtävien jakaantuminen kiireellisyysluokituksen mukaisesti. Taulukosta on luettavissa, että HY895, J795, V195 ja V295 ovat sellaisia ensihoito- ja sairaankuljetusyksiköitä, jotka hoitavat pääsääntöisesti hälytysajona ajettavat A- ja B-kiireellisyysluokituksen mukaiset tehtävät ja niissä yksiköissä kyseiset kiireellisyysluokat muodostavat jopa yli 90 prosenttia tehtävistä mutta niiden kokonaistehtävämäärä on pienempi kuin samoilla asemilla olevien ensisijaisesti C- ja D-tehtäviä hoitavien ensihoito- ja sairaankuljetusyksiköiden (kuva 17).

Kuva 20 Keskimääräinen ensihoito- ja sairaankuljetustehtävien määrä vuorokaudessa yksiköittäin vuonna 2007 (sininen) sekä sen aseman pelastus- ja ensivastetehtävien keskimääräinen määrä vuorokaudessa, jossa kyseinen ensihoito- ja sairaankuljetusyksikkö on (punainen).



Hälytystehtävät kestävät keskimäärin n. tunnin, joten ensihoito- ja sairaankuljetusyksiköt ovat kiinni tehtävässä runsaasta neljästä tunnista yli yhdeksään tuntiin vuorokauden aikana.

Keski-Uudenmaan toimittamien tietojen mukaan sairaankuljettajien muihin tehtäviin kuluu aikaa seuraavasti:

- Kaluston tarkistus ja huolto 1 tunti / vuorokausi
- Lääkevarastojen tarkistus ja täydennys 1/2 tuntia / vuorokausi
- Oma vastuualue 1 tunti / vuorokausi
- Koulutus 1 tunti/ vuorokausi
- Saku-ohjelman täyttäminen 1 tunti/ vuorokausi

Keski-Uudenmaan osalta voidaan ensihoito- ja sairaankuljetushenkilöstöä ja pelastushenkilöstöä tarkastella kahtena erillisenä ryhmänä, koska ensihoito- ja sairaankuljetustehtävissä toimivat ovat tavallisesti päätoimista henkilöstöä. Keski-Uudellamaalla on 10 palomies-sairaan kuljettajaa, jotka toimivat sekä ensihoito- ja sairaankuljetus- että pelastuspuolella.

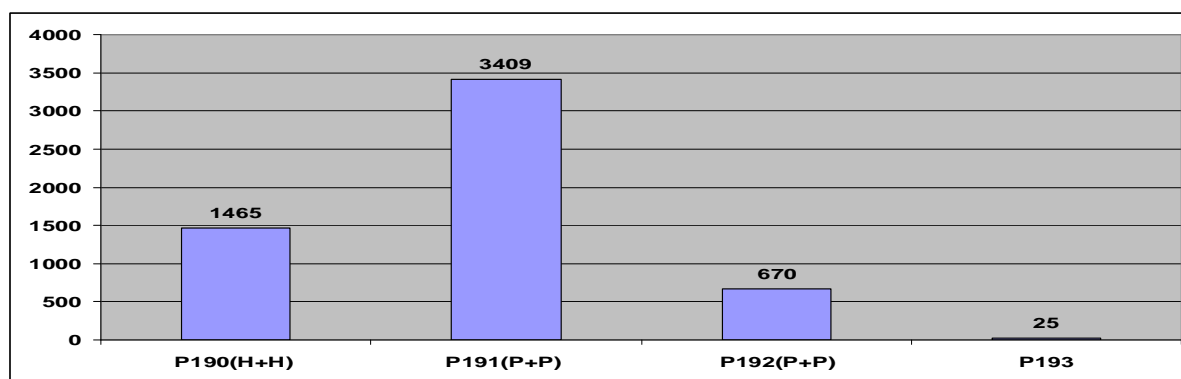
5.4 Itä-Uusimaa

PORVOO: 6381 IU Asema 1 Porvoo	esimiehet	henkilömäärä
P190(H+H)		2
P191(P+P)		2
P192(P+P)		2
P193 (P+P) 30 min lähtövalmius		2

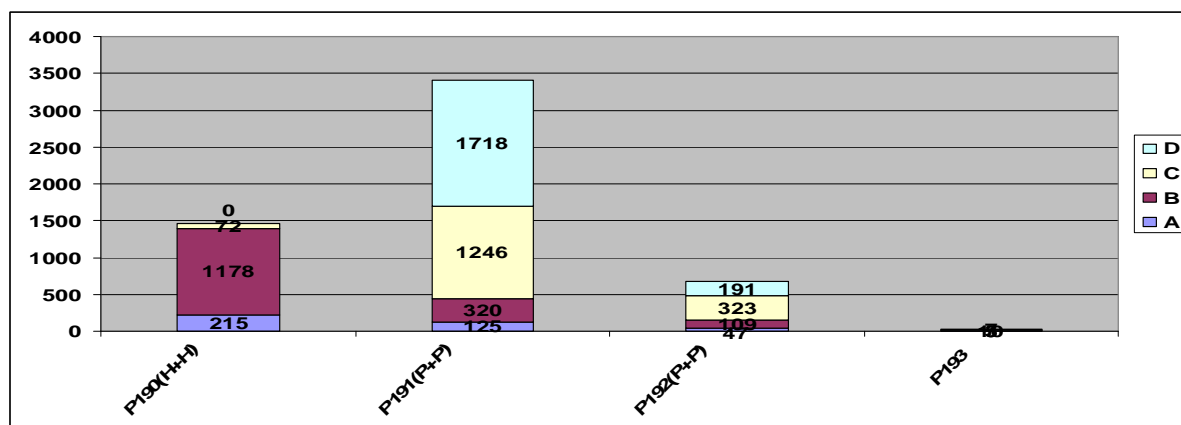
Itä-Uudellamaalla pelastuslaitos hoitaa Porvoossa hälytystehtäviä neljällä ensihoito- ja sairaankuljetusyksiköllä, joista P190 on päätoimisten hoitotason sairaankuljettajien 24 vuorokausituntia päivystävä yksikkö, P191 on perustason pääsääntöisesti päätoimisten sairaankuljettajien 24 vuorokausituntia päivystävä yksikkö, P192 perustason palomiesten miehittämä ensihoito- ja sairaankuljetusyksikkö ja P193 30 minuutin lähtövalmiudessa toimiva palomiesten tarvittaessa miehittämä yksikkö. P192 päivystää arkisin klo 8-16. Tämän lisäksi se toimii 15 minuutin lähtövalmiudessa arkisin klo 16-8 sekä koko viikonlopun.

Vuonna 2007 Itä-Uudenmaan ensihoito- ja sairaankuljetustehtävät ovat jakautuneet kuvan 21 mukaisesti ja kiireellisyysluokituksen mukaan yksiköittäin kuvan 22 mukaan.

Kuva 21 Ensihoito- ja sairaankuljetustehtävät vuonna 2007.



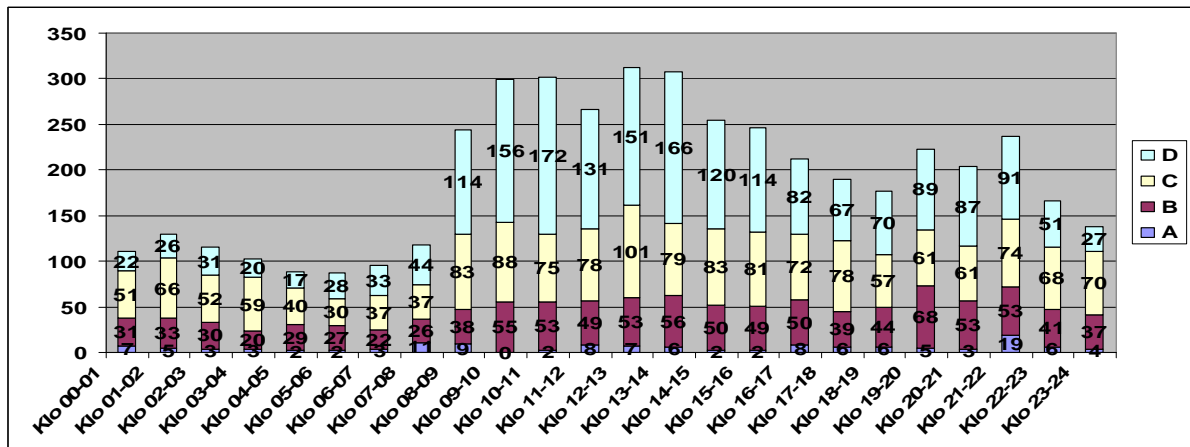
Kuva 22 Ensihoito- ja sairaankuljetustehtävien jakautuminen kiireellisyysluokituksen mukaan vuonna 2007.



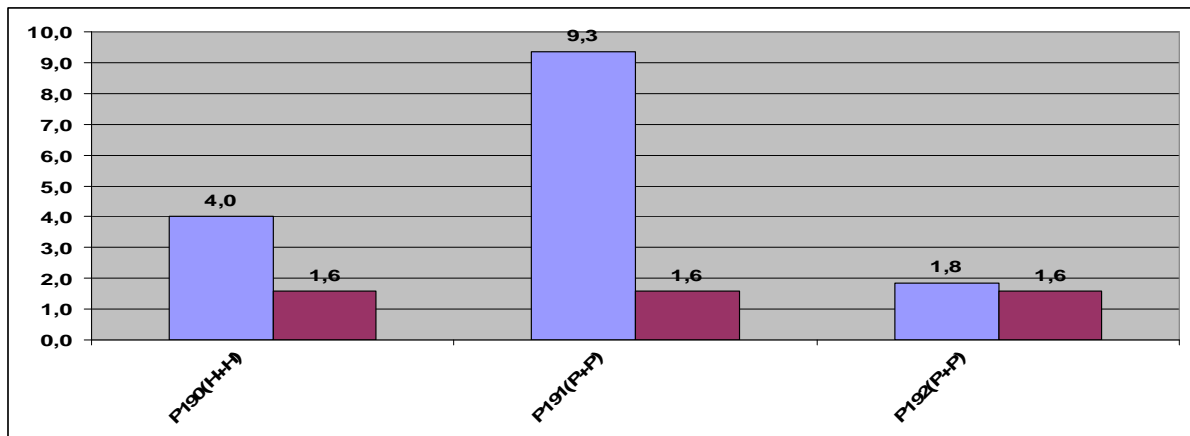
Hoitotason ensihoito- ja sairaankuljetusyksikkö P190 hoitaa pääsääntöisesti A- ja B-kiireellisyysluokan tehtävät ja P191 C- ja D-kiireellisyysluokan kuljetukset. P192 hoitaa ensihoito- ja sairaankuljetustehtäviä lähinnä silloin, kun P190 ja P191 ovat varattuina tehtäviin ja P193 silloin, kun kaikki muut yksiköt ovat varattuina tehtäviin.

Vuorokaudenajan mukaan tehtävät ovat kiireellisyysluokituksen mukaisesti jakautuneet vuonna 2006 kuvan 23 mukaisesti. Erityisesti D-kiireellisyysluokan tehtävät painottuvat klo 8-22. Vilkkaimpaan aikaan klo 13-14 aikaan tehtäviä on n. 3,5-kertaa enemmän kuin aamuyön hiljaisimpina tunteina.

Kuva 23 Kiireellisyysluokituksen mukaiset tehtävämäärät vuorokaudenajan mukaan vuonna 2006.



Kuva 24 Keskimääräinen ensihoito- ja sairaankuljetustehtävien määrä vuorokaudessa yksiköittäin vuonna 2007 (sininen) sekä sen aseman pelastus- ja ensivastetehtävien keskimääräinen määrä vuorokaudessa, jossa kyseinen ensihoito- ja sairaankuljetusyksikkö on (punainen).



Ensihoito- ja sairaankuljetustehtäviin kuluu keskimäärin n. tunti, joten ensihoito- ja sairaankuljetustehtäviin kuluu P192:n vajaasta kahdesta tunnista P191:n runsaaseen yhdeksään tuntiin. Muita tehtäviä ensihoito- ja sairaankuljetustehtävien ohessa ovat esim. kaluston läpikäynti, ylläpitäminen ja korjaus, varaston täydennys, koulutustehtävät, harjoitukset ja niiden suunnittelu, arkistointi, opiskelijaohjaus, kirjallisten selvityksien te-

keminen ja niihin vastaaminen ja henkilökohtaisen kunnon ylläpitäminen. Kaiken kaikkiaan tähän menee keskimäärin aikaa arviolta n. 6 tuntia/vuoro/henkilö.

Myös Itä-Uudenmaan ensihoito- ja sairaankuljetushenkilöstö on pääsääntöisesti päätoimista henkilöstöä. P192:n palomiehet toimivat myös pelastuspuolella toisin sanoen heillä vuoron aikana tulee vajaan kaksi tuntia ensihoito- ja sairaankuljetustehtäviä ja n. puolituntia pelastuspuolen tehtäviä. P191 toimii loma-aikoina ja sairauslomien aikana myös palomiehet mutta he toimivat koko vuoron kerrallaan sairaankuljetuksessa.

Itä-Uudenmaan vasteita on muutettu tarkasteluajankohdan jälkeen siten, että P190 ajaa määrällisesti enemmän tehtäviä, jotta päätoimisten yksiköiden tehtäväkuorma tasoittuisi ja palomiesten työpanosta saataisiin siirtymään enemmän pelastustoimen tehtäviin. Käytännössä palomiehille ei tule niinkään paljon ensihoito- ja sairaankuljetustehtäviä uusien vasteiden mukaan kuin taulukossa esitetty 1,8 tuntia vuoroa kohden.

5.5 Kanta-Häme

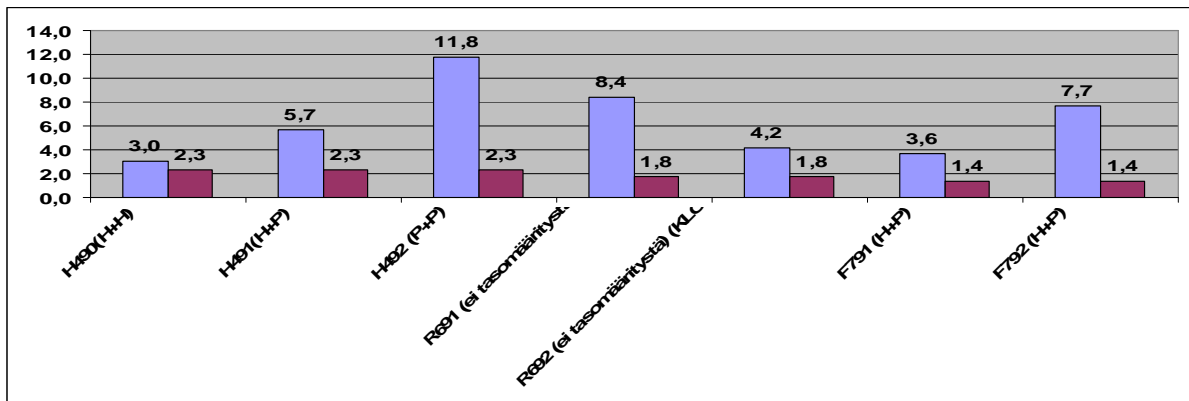
HÄMEENLINNA: 1091 Hämeenlinnan paloasema, Kutalantie 1b, 13210 Hämeenlinna	esimiehet	henkilömäärä
H490(H+H)		2
H491(H+P)		2
H492 (P+P)		2
RIIHIMÄKI: 6941 Riihimäen paloasema, Kulmalan puistotie 4-6, 11100 Riihimäki		
R691 (ei tasomäärittystä)		2
R692 (ei tasomäärittystä) (arkisin KLO 8-16)		2
FORSSA: 0611 Forssan paloasema, Turuntie 20, 30420 Forssa		
F791 (H+P)		2
F792 (H+P)		2

Hämeenlinnassa on kolme 24 vuorokausituntia päivystävää yksikköä, joista H490 on hoitotason ensihoito- ja sairaankuljetusyksikkö ja H491:ssä on hoitotason ja perustason henkilö ja H492:ssa on perustason henkilö. Riihimäellä on yksi 24 vuorokausituntia päivystävä yksikkö ja yksi ns. päiväensihoito- ja sairaankuljetusyksikkö. Näiden yksiköiden tasoa ei ole erikseen määritelty. Forssassa on kaksi 24 vuorokausituntia päivystävää yksikköä, joissa henkilöstönä on yksi hoitotason ja yksi perustason henkilö. H490 on aina päätoimisten miehittämä yksikkö samoin kuin hoitotason henkilöt ovat päätoimisia. R 691:n miehistöstä toinen on päätoiminen henkilö ja R692:n miehistö on päätoimista henkilöstöä.

Pelastuspuolen henkilöstöstä 80 prosenttia osallistuu ensihoito- ja sairaankuljetustehtäviin. Työaika palomiehillä jakaantuu siten, että Hämeenlinnassa ollaan 60-prosenttisesti pelastuspuolen ja 40-prosenttisesti ensihoito- ja sairaankuljetustehtävissä. Riihimäellä ja

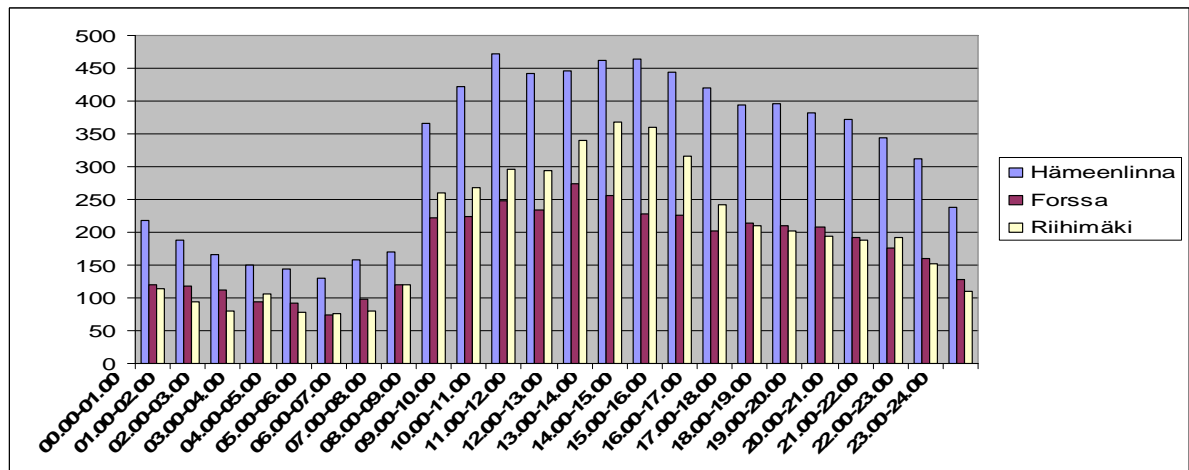
Forssassa palomiehet toimivat 75-prosenttisesti pelastuspuolen tehtävissä ja 25-prosenttisesti ensihoito- ja sairaankuljetustehtävissä. Hämeenlinnassa ensihoito- ja sairaankuljetustehtävä kestää keskimäärin 51 minuuttia, Riihimäessä 43 minuuttia ja Forssassa tunnin ja minuutin. Näin ollen ensihoito- ja sairaankuljetustehtävät kestävät yhden vuoron aikana vajaasta kolmesta tunnista runsaaseen kymmeneen tuntiin.

Kuva 25 Keskimääräinen ensihoito- ja sairaankuljetustehtävien määrä vuorokaudessa yksiköittäin (sininen) sekä sen aseman pelastus- ja ensivastatehtävien keskimääräinen määrä vuorokaudessa, jossa kyseinen ensihoito- ja sairaankuljetusyksikkö on (punainen).



Sairaan kuljetustehtävät vaihtelevat vuorokaudenajan mukaan kuvassa 26 esitetyllä tavalla.

Kuva 26 Sairaan kuljetustehtävien jakautuminen vuorokaudenajan mukaan Hämeenlinnassa, Forssassa ja Riihimäellä 2006 - 2007.



Muita tehtäviä ensihoito- ja sairaankuljetustehtävissä on kalustonhuolto, varaston/kaluston ylläpito ja hankinnat, tilastointi, koulutus ja opiskelijaohjaus, joihin menee yhteensä n. kolme tuntia vuoroa kohden.

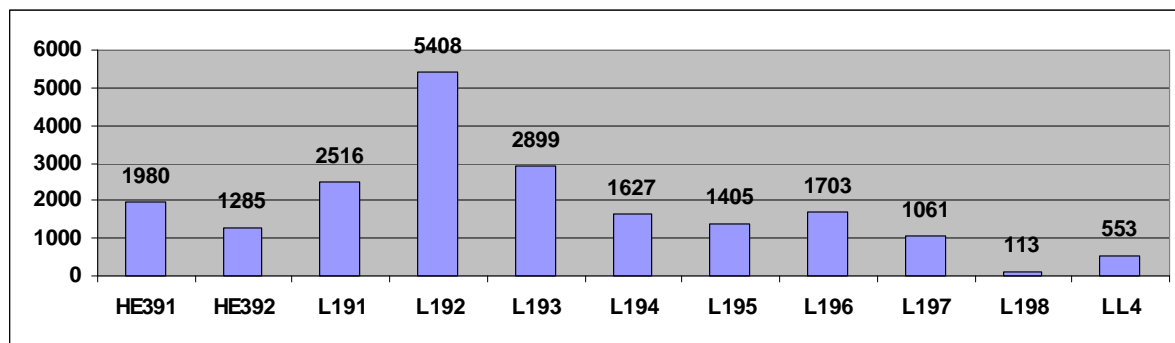
5.6 Päijät-Häme

LAHTI: 39801 Lahti	esimiehet	henkilömäärä
LL4	1	
L191 (H+H)		2
L192 (P+P)		2
L193 (P+P)		2
L194 (H+P) klo 8-16		2
L195 (H+P) klo 8-16		2
L196 (H+P) klo 8-16		2
L197 (H+P) klo 8-16		2
L198 (H+P) varayksikkö miehitetään tarvittaessa		2
HEINOLA: 11101 Heinola		
He391 (H+H)		2
He392 (H+H)		2

Päijät-Hämeen pelastuslaitoksella on Lahdessa ympärivuorokautisessa päivystyksessä lääkintäesimies ja kolme ensihoito- ja sairaankuljetusyksikköä ja Heinolassa kaksi ensihoito- ja sairaankuljetusyksikköä. Tämän lisäksi Lahdessa on neljä ns. päiväaikaan päivystävää yksikköä sekä yksi varayksikkö, joka miehitetään tarvittaessa. Henkilöstö muodostuu yllä olevan taulukon mukaisesti joko kahdesta hoitotason henkilöstö (H+H), yhdestä hoitotason ja yhdestä perustason henkilöstä (H+P) tai kahdesta perustason henkilöstä (P+P). L192 ja L193 ovat palomiesten miehittämiä yksiköitä ja muut yksiköt ovat päätoimisten ensihoitajien tai sairaankuljettajien miehittämiä yksiköitä. L192:n miehistö on 12 tuntia sairasautossa ja 12 tuntia palopuolen tehtävissä.

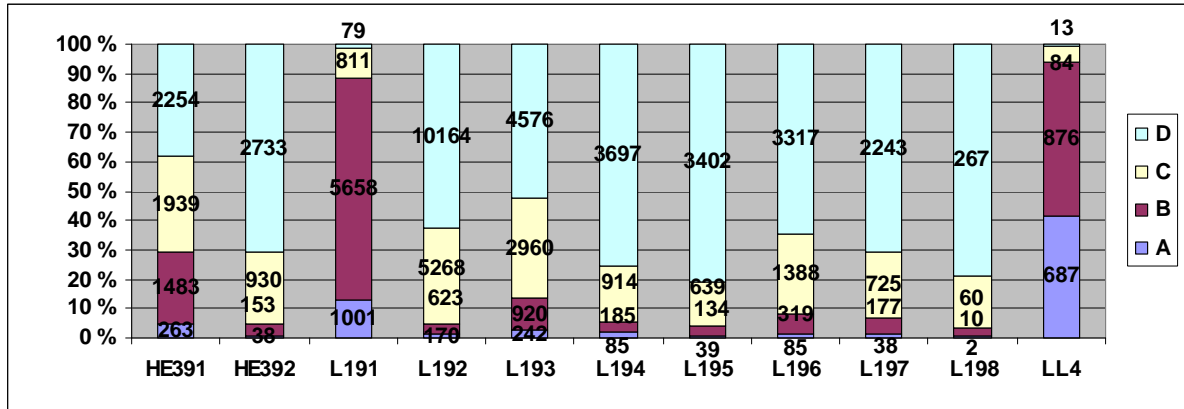
Päijät-Hämeen ensihoito- ja sairaankuljetusyksiköillä on vuosittain tehtäviä kuvassa 27 esitetyksi.

Kuva 27 Ensihoito- ja sairaankuljetustehtävät yksiköittäin vuodessa vuosien 2005 – 2007 kokonaismäärästä lasketun keskiarvon mukaan.



Tehtävät ovat kiireellisyysluokituksen mukaan jakautuneet kuvassa 27 esitetysti.

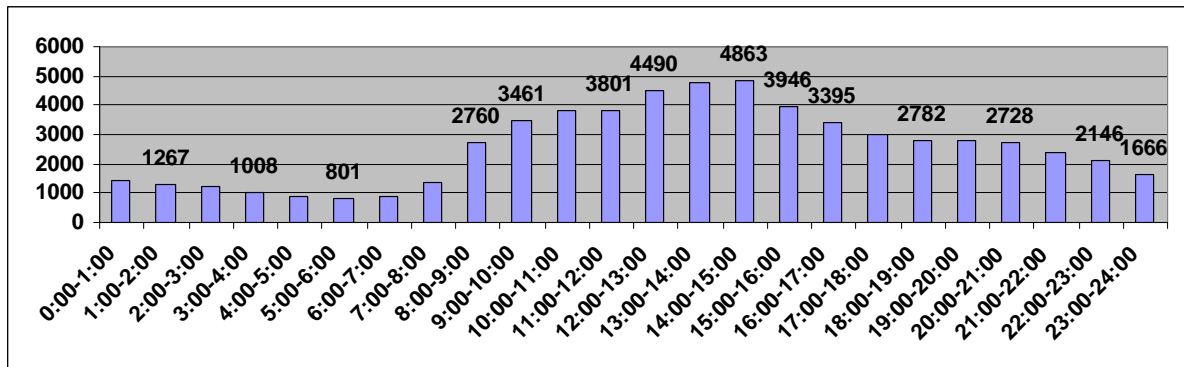
Kuva 28 Ensihoito- ja sairaankuljetustehtävien jakautuminen kiireellisyysluokan mukaan 2005 – 2007.



Päiväyksiköt hoitavat pääsääntöisesti D-kiireellisyysluokan tehtäviä. Lahdessa L191 hoitaa pääsääntöisesti A- ja B-kiireellisyysluokan tehtäviä.

Vuorokaudenajan mukaan tehtävät vaihtelevat enemmän kuin monella muulla alueella, koska päiväyksiköitä on neljä. Vilkkaimpaan aikaan klo 13 – 15 on yli kuusinkertainen määrä tehtäviä aamuyön hiljaisimpaan aikaan verrattuna.

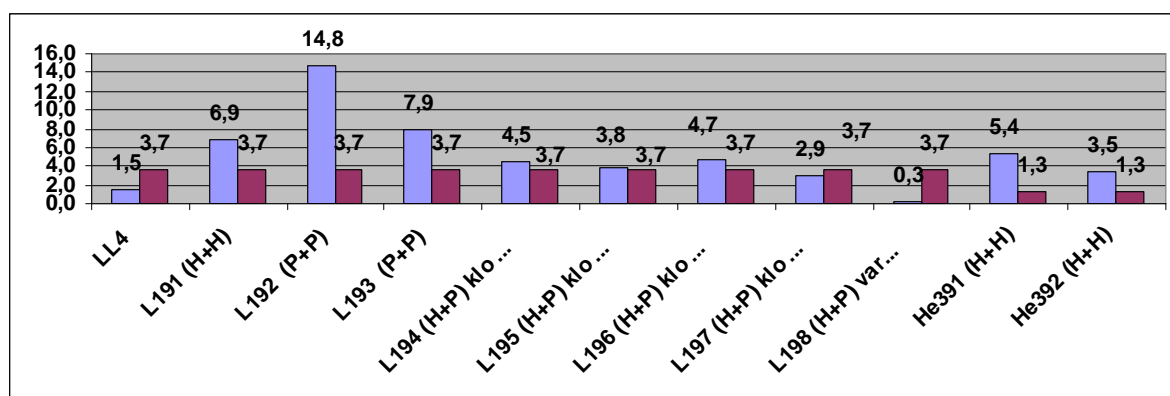
Kuva 29 Ensihoito- ja sairaankuljetustehtävien vuorokaudenajan mukainen vaihtelu 2005 – 2007.



Ensihoito- ja sairaankuljetustehtävien keskimääräinen kesto Lahdessa on 56 minuuttia ja Heinolassa 68 minuuttia eli L192 on hälytystehtävissä vajaat 14 tuntia vuorokaudessa. Päijät-Hämeen antamien tietojen mukaan klo 8-20 on toteutunut 65 prosenttia tehtävistä ja klo 20-8 vastaavasti 35 prosenttia tehtävistä. Tämä tarkoittaa sitä, että ollessaan päivävuoron sairausautossa L192:n miehistö on ollut hälytystehtävissä n. yhdeksän tuntia, kun taas yövuorossa ollessaan he ovat olleet hälytystehtävissä vajaat 5 tuntia. Ku-

vasta 27 voimme lukea, että yli 95 prosenttia H192:n tehtävistä ovat olleet C- tai D-kiireellisyysluokan tehtäviä ja H193:n tehtävistä vastaavia yli 86 prosenttia.

Kuva 30 Keskimääräinen ensihoito- ja sairaankuljetustehtävien määrä vuorokaudessa yksiköittäin vuonna 2007 (sininen) sekä sen aseman pelastus- ja ensivastetehtävien keskimääräinen määrä vuorokaudessa, jossa kyseinen ensihoito- ja sairaankuljetusyksikkö on (punainen).



5.7 Kymenlaakso

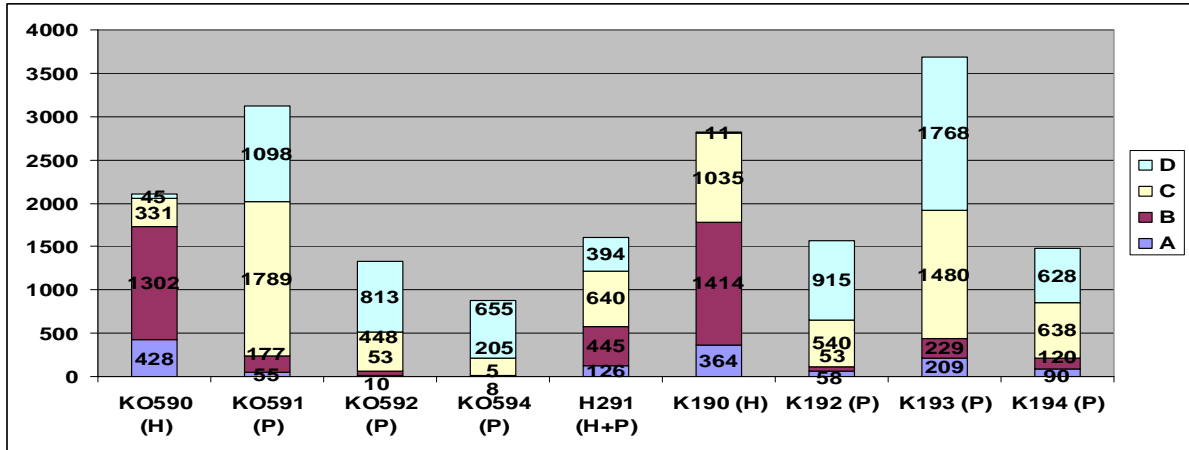
KOTKA: 2856 Kotka	esimiehet	henkilömäärä
K190(H) = hoitotason ambulanssi		2
K192 (P) (klo 8-16) = perustason ambulanssi		2
K193(P) = perustason ambulanssi		2
K194(P) = perustason ambulanssi		2
KOUVOLA: 28601 Paloasema Kauppalankatu 45		
KO590 = Hoitotason ambulanssi		2
KO591(P) = perustason ambulanssi		2
KO592(klo 8-16) = perustason ambulanssi		2
KO593(klo 8-16) = perustason ambulanssi		2
HAMINA: 0751 Haminan asema		
H291(H+P) = ambulanssi 1 hoitotaso/1 perustaso		2

Kymenlaaksossa eteläisellä toimialueella päivystää neljä (3 Kotkassa, 1 Haminassa) ympärivuorokautista ensihoito- ja sairaankuljetusyksikköä sekä yksi ns. päiväyksikkö. Pohjoisella toimialueella on kaksi ympärivuorokautisesti päivystävää ensihoito- ja sairaankuljetusyksikköä ja kaksi päiväyksikköä (Kouvola).

Hoitotason ensihoito- ja sairaankuljetusyksiköissä sekä päiväyksikössä on päätoiminen henkilöstö. Ensihoito- ja sairaankuljetusyksiköissä KO591 ja H291 toinen henkilöstön jäsen on päätoiminen ensihoitaja tai sairaankuljettaja ja toinen on palomies. Ensihoito-

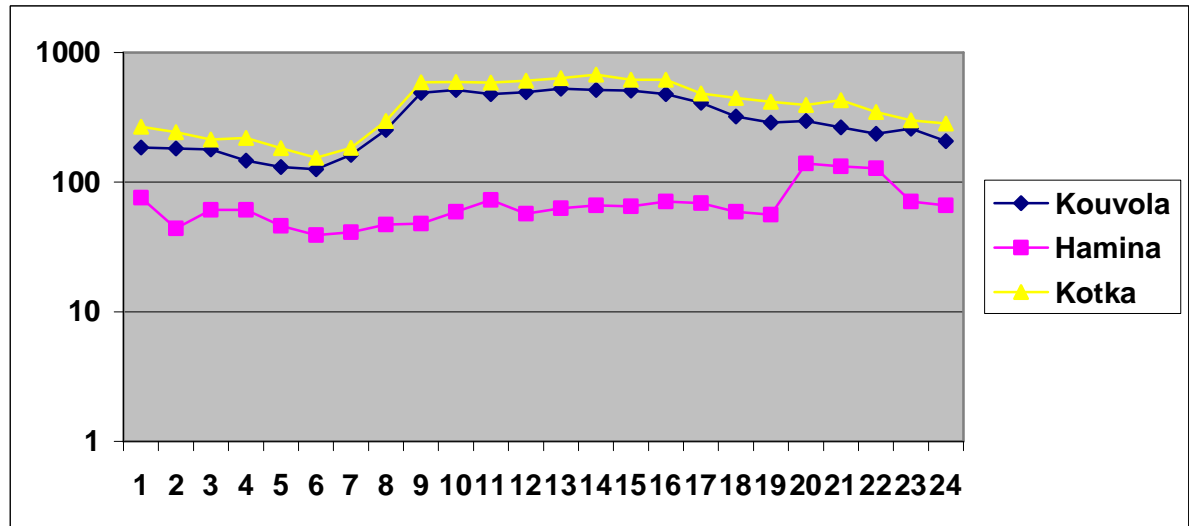
ja sairaankuljetusyksiköt K193 ja K194 on miehitetty palomiehillä. Palomiehet siis toimivat joissakin vuoroissa pelastuspuolella ja joissakin vuoroissa ensihoito- ja sairaankuljetuspuolella.

Kuva 31 Ensihoito- ja sairaankuljetustehtävien jakautuminen yksiköittäin vuonna 2007.

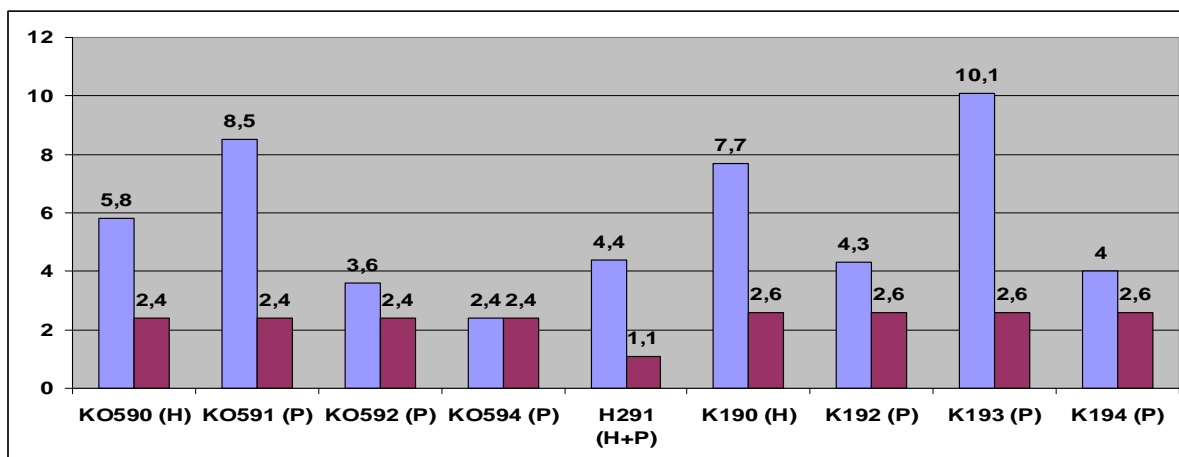


Vuorokaudenajan mukaan tehtävät jakautuvat Kotkassa ja Kouvolassa samankaltaisesti, kun taas Haminassa vuorokaudenajan mukainen vaihtelu on lievempää.

Kuva 32 Vuorokaudenajan mukainen ensihoito- ja sairaankuljetustehtävien vaihtelu Kotkassa, Kouvolassa ja Haminassa vuonna 2007.



Kuva 33 Keskimääräinen ensihoito- ja sairaankuljetustehtävien määrä vuorokaudessa yksiköittäin vuonna 2007 (sininen) sekä sen aseman pelastus- ja ensivastetehtävien keskimääräinen määrä vuorokaudessa, jossa kyseinen ensihoito- ja sairaankuljetusyksikkö on (punainen).



Kuvasta 31 voidaan havaita, että päätoimisten ympärivuorokauden päivystävien ensihoito- ja sairaankuljetusyksiköiden tehtävät painottuvat A- ja B-kiireellisyysluokan tehtäviin, kun taas palomiesten ympärivuorokauden päivystämät yksiköt ja päiväensihoito- ja sairaankuljetusyksiköt hoitavat ensisijaisesti C- ja D-kiireellisyysluokan tehtäviä.

Ympärivuorokautisista yksiköistä Kouvolan KO591 (yli 8 tehtävää 24 tunnin vuoron aikana) ja Kotkan K193 (n. 10 tehtävää vuorokauden aikana) tehtävämäärät ovat suurimmat. Sairaankuljetuksen keskimääräinen kesto on Kotkassa ollut 41 minuuttia, Kouvolassa 47 minuuttia ja Haminassa 62 minuuttia.

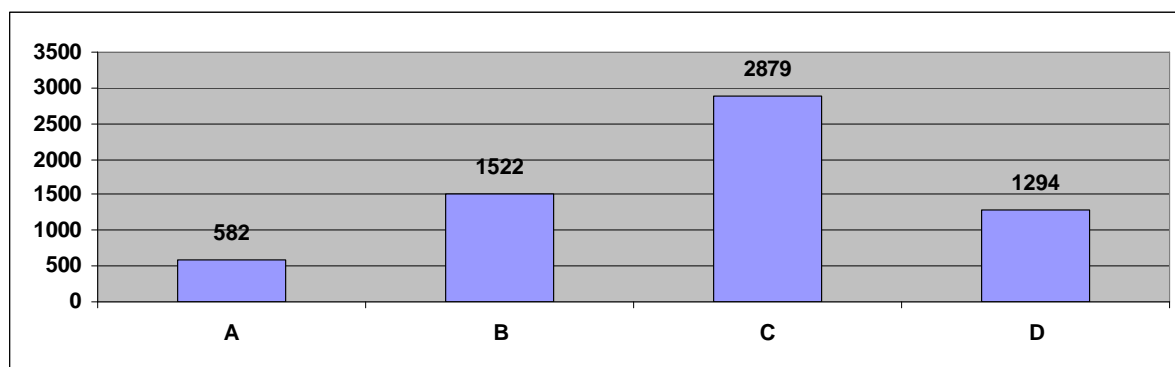
5.8 Etelä-Karjala

LAPPEENRANTA: 40501 Keskuspaloasema	esimiehet	henkilömäärä
L190(H+H)		2
L191(P+P) klo 8-16		2
L192(P+P)		2

Etelä-Karjalassa vain Lappeenrannassa on ensihoito- ja sairaankuljetustehtävät. L190 on ympäri vuorokauden päivystävä päätoimisten hoitotason sairaankuljettajien miehittämä. L191 on päätoimisten miehittämä päiväensihoito- ja sairaankuljetusyksikkö ja L192 on palomiesten miehittämä ensihoito- ja sairaankuljetusyksikkö. Palomiehet toimivat ensihoito- ja sairaankuljetusyksikössä (L192) n. joka neljännän työvuoron. Palomiehet toimivat yksikössä koko 24 tunnin työvuoron.

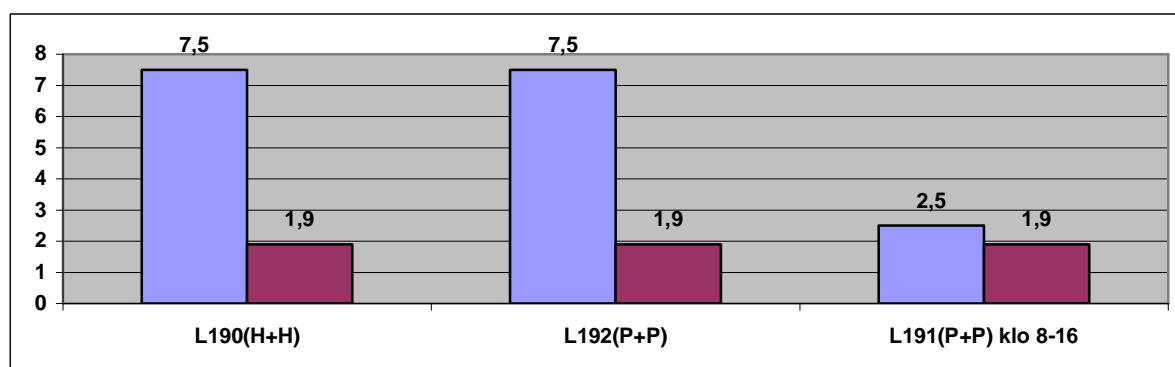
Kiireellisyysluokituksen mukaan tehtävät ovat Lappeenrannassa jakautuneet kuvan 34 mukaan.

Kuva 34 Ensihoito- ja sairaankuljetustehtävien jakautuminen kiireellisyysluokan mukaan vuonna 2007.



Etelä-Karjalan pelastuslaitoksen tiedoista ei käy ilmi tehtävien jakautuminen yksiköittäin. Kuvassa 34 laskentaperusteena on käytetty vuoden 2007 lukumäärätietoa siten, että kokonaistehtävämäärä on jaettu päivystystuntien mukaan jokaiselle yksikölle tasan. Todennäköisesti L192 ja L191 hoitavat pääsääntöisesti C- ja D-kiireellisyysluokan tehtävät ja L190 A- ja B-kiireellisyysluokan tehtävät, joten L192 ja L191 tehtävämäärät ovat todennäköisesti suuremmat ja L190 pienemmät kuin kuvassa 35.

Kuva 35 Keskimääräinen ensihoito- ja sairaankuljetustehtävien määrä vuorokaudessa yksiköittäin vuonna 2007 (sininen) sekä sen aseman pelastus- ja ensivastetehtävien keskimääräinen määrä vuorokaudessa, jossa kyseinen ensihoito- ja sairaankuljetusyksikkö on (punainen).



Sairaankuljetuksen keskimääräinen kesto on Lappeenrannassa ollut 32 minuuttia mutta vaihteluväli on hyvin suuri. Keskimäärin 32 minuutin tehtäväkestolla 7,5 tehtävää tarkoittaa, että ensihoito- ja sairaankuljetusyksikkö on tehtävissä kiinni 4 tuntia työvuoron aikana.

Etelä-Karjalan pelastuslaitoksen ilmoituksen mukaan sairaankuljettajat tekevät lisäksi omaa sisäistä koulutusta, ulkopuolelle annettavaa koulutusta, huoltotöitä, tilojen siivo-

usta, opiskelijaohjausta, ensihoito- ja sairaankuljetuslaskutusta ja tilastointia. Näiden tehtävien kestoa on vaikea arvioida mutta ne vievät useita tunteja vuorokaudessa.

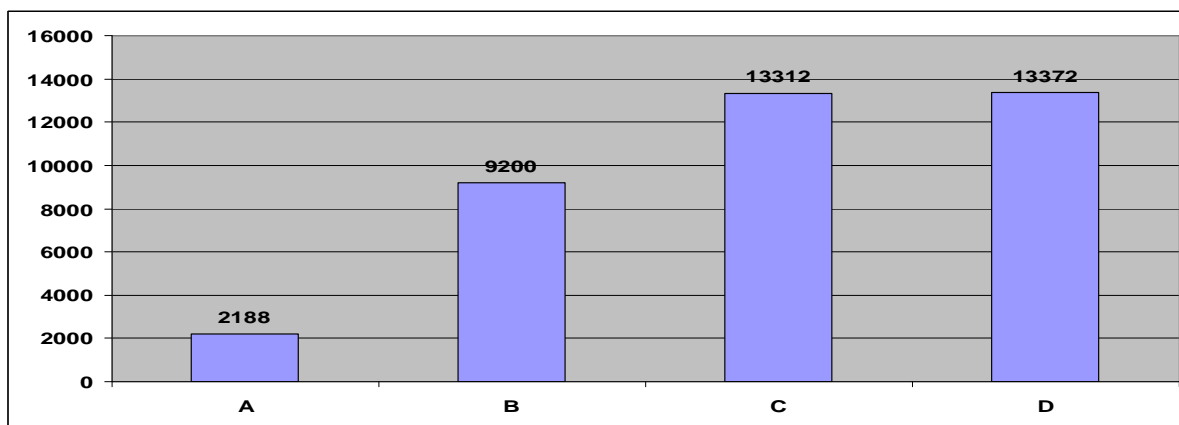
5.9 Varsinais-Suomi

TURKU: 85301 Keskuspaloasema	esimiehet	henkilömäärä
T L4 lääkintäesimies	1	
T191(H+P)		2
T192(P+P)		2
T193(P+P)		2
T194(P+P)		2
TURKU: 85302 Jaanin aluepaloasema		
T291(H+P)		2
RAISIO: 68001 Raision paloasema		
R291(H+P)		2
T195(P+P)		2
NAANTALI: 52901 Naantali paloasema		
N391(H+P)		2
TURKU: 85304 Kärämäen aluepaloasema		
T491(H+P)		2
KAARINA: 20201 Kaarinan paloasema		
K191(H+P)		2
T196(P+P)		2
PARAINEN: 57301 Paraisten paloasema		
PG491 (H+P)		2
UUSIKAUPUNKI: 89501 Uusikaupunki		
U191(H+P)		2
U192(H+P)		2

Varsinais-Suomen pelastuslaitoksella on 14 ympärivuorokautisesti päivystävää ensihoito- ja sairaankuljetusyksikköä. Lääkintäesimies T L4 ja T191 hoitavat hälytysohjeen mukaan A- ja B-kiireellisyysluokan tehtävät. T291 hoitaa A-, B- ja C-kiireellisyysluokan tehtäviä. T195 ja T196 hoitavat D-kiireellisyysluokan tehtäviä. Muita ensihoito- ja sairaankuljetusyksiköitä käytetään kaikkiin kiireellisyysluokan tehtäviin. Yhdeksän yksikköä muodostuu yhdestä hoitotason ja yhdestä perustason henkilöstä ja viisi yksikköä kahdesta perustason henkilöstä. Varsinais-Suomen pelastuslaitoksen ensihoito- ja sairaankuljetushenkilöstö toimii päätoimisesti ensihoito- ja sairaankuljetusyksiköissä. Palomiehiä käytetään aina tarvittaessa eli sairauslomien tai lomien aikana.

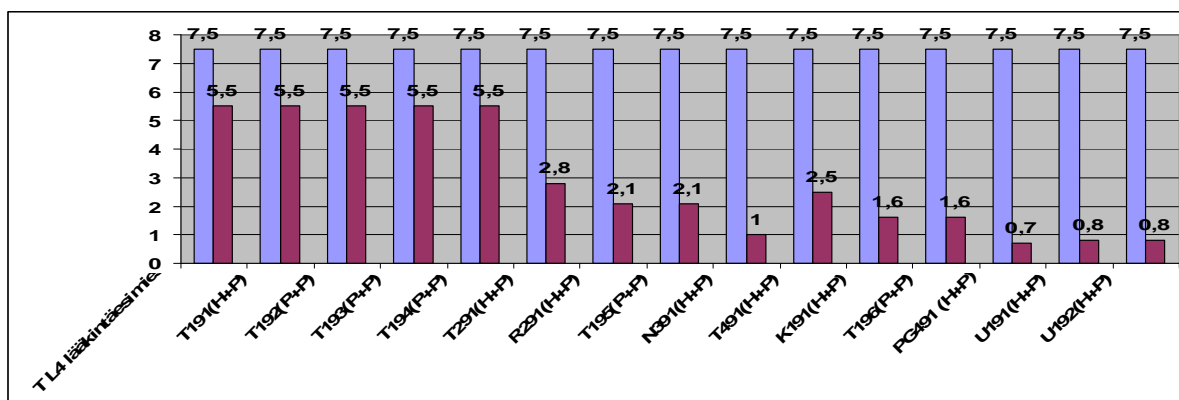
A- ja B-kiireellisyysluokkaan kuuluvia tehtäviä Varsinais-Suomen pelastuslaitoksella on ollut n. 30 prosenttia ja C- ja D-kiireellisyysluokkaan kuuluvia tehtäviä n. 70 prosenttia kokonaistehtävämäärästä.

Kuva 36 Ensihoito- ja sairaankuljetustehtävien jakautuminen kiireellisyysluokittain vuonna 2007.



Varsinais-Suomen kokonaistehtävämäärän perusteella jokaisella yksiköllä on keskimäärin 7,5 tehtävää vuorokaudessa. Tämä on kuitenkin karkea yleistys, koska alueet ovat hyvin erilaisia ja yksiköitä hälytetään eri kiireellisyysluokan tehtäviin. Varsinais-Suomen tietojen mukaan seurataan sitä, että aktiivinen työaika ei ylitä 12 tuntia työvuoron aikana.

Kuva 37 Keskimääräinen ensihoito- ja sairaankuljetustehtävien määrä vuorokaudessa yksiköittäin vuonna 2007 (sininen) sekä sen aseman pelastus- ja ensivastetehtävien keskimääräinen määrä vuorokaudessa, jossa kyseinen ensihoito- ja sairaankuljetusyksikkö on (punainen).



Ensihoito- ja sairaankuljetustehtävän arvioitu keskimääräinen kesto on 40 minuuttia, joka siis merkitsee sitä, että 7,5 tehtävään kuluu keskimäärin 5 tuntia.

Ensihoito- ja sairaankuljetushenkilöstön toimenkuvaan kuuluu lisäksi mm. koulutukseen osallistuminen, huoltotyöt sekä potilasselvitysten vieminen ATK:lle. Näihin käytetään aikaa keskimäärin 1,5 tuntia.

5.10 Keski-Suomi

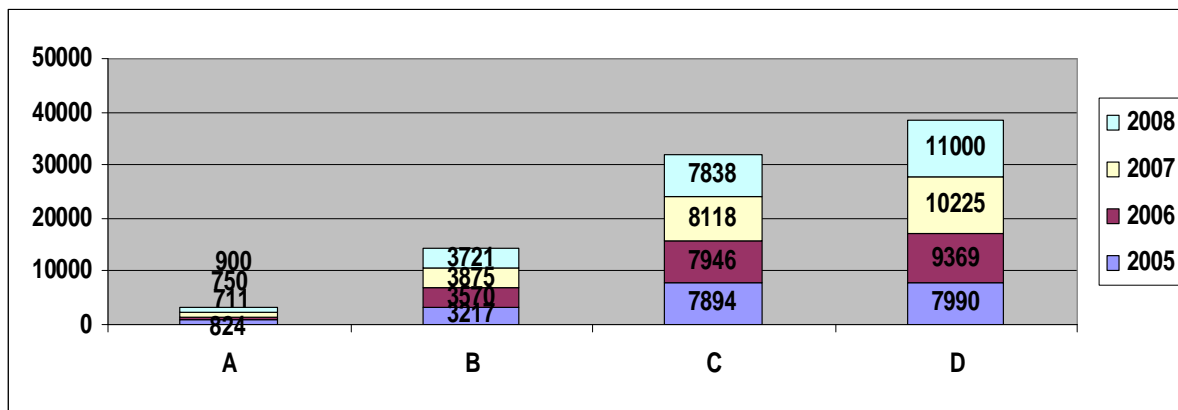
JYVÄSKYLÄ: 1791 Jyväskylä	esimiehet	henkilömäärä
J190(H)		2
J191(P)		2
J192(P)		2
J193(P) klo 8-16		2
ÄÄNEKOSKI: 9921 Äänekoski		
Ä191(P)		2
Ä192(P)		2
Ä193(P) klo 8-16		2
KEURUU: 2491 Keuruu		
K 191(P)		2
K 192(P)		2
PIHTIPUDAS: 6011 Pihtipudas		
P191(P)		2
P192(P)		2
VIITASAARI: 9311 Viitasaari		
V191(P)		2
V192(P)		2

Keski-Suomessa on kahdeksan ympärivuorokautisesti päivystävää ensihoito- ja sairaankuljetusyksikköä. J190 on hoitotason yksikkö ja J191, J192, Ä191, Ä192, K191, P191 sekä V191 ovat perustason yksiköitä. Päiväaikaan Jyväskylässä on neljä päiväsairaan- kuljettajaa, jotka miehittävät pääsääntöisesti perustason yksiköt. Myös Äänekoskella ja Keuruulla on kummassakin kaksi päiväsairaan- kuljettajaa. Muina aikoina palomiehet miehittävät yksiköt. Usealla palomiehellä on myös sosiaali- ja terveystieteiden tutkinto.

J193 oli vuonna 2008 ympärivuorokautisesti päivystävä yksikkö, joka hoiti siirtokuljetuksia. Vuoden 2009 alusta se muutettiin päivystämään päivittäin klo 8-22. Ä193 päivystää klo 8-16 arkisin, K192 päivystää klo 7-15 siten, että sillä on 5-15 minuutin lähtövalmius ja viikonloppuisin klo 16 jälkeen se on kotivarallaolossa. P192 päivystää arkisin 8-16 ja klo 16-8 se on 5-15 minuutin lähtövalmiudessa kotivarallaolossa. V192 päivystää joka päivä klo 8-16 ja on 5 minuutin lähtövalmiudessa klo 16-8.

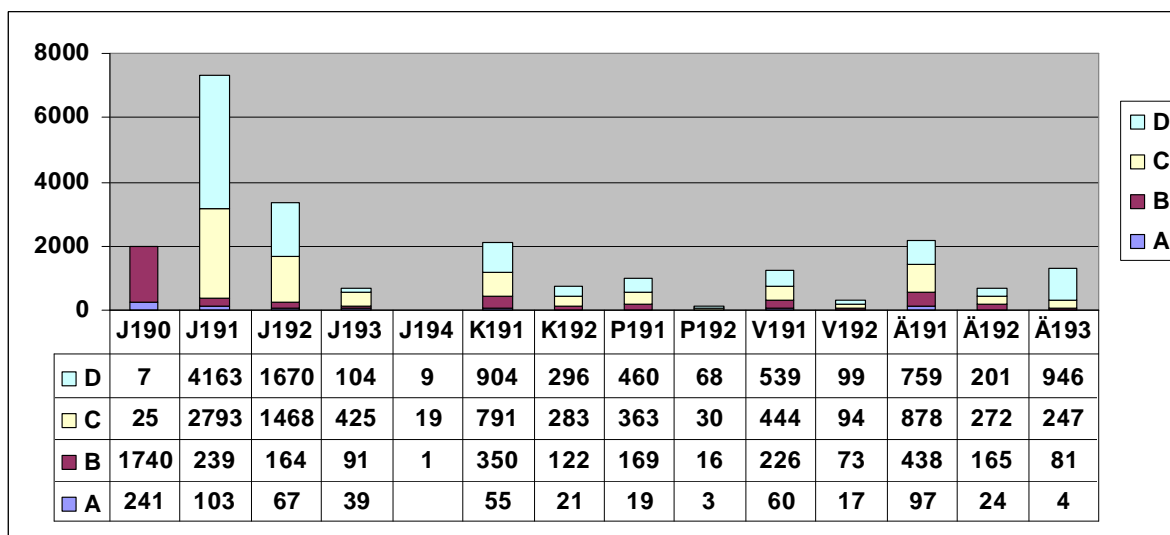
Kiireellisyysluokituksen mukaan ensihoito- ja sairaankuljetustehtävät Keski-Suomessa ovat jakautuneet kuvassa 38 esitetysti.

Kuva 38 Ensihoito- ja sairaankuljetustehtävät kiireellisyysluokituksen mukaan Keski-Suomessa 2005 – 2008.



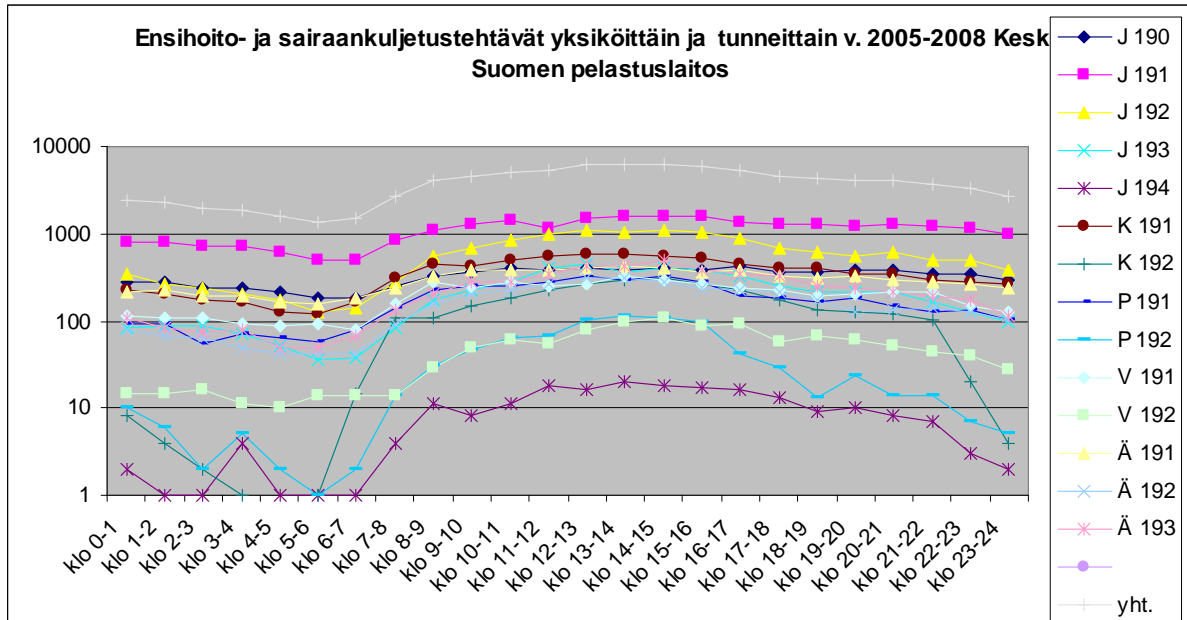
Yksiköittäin ensihoito- ja sairaankuljetustehtävät ovat vuonna 2007 jakautuneet kuvan 39 mukaisesti. J190 hoitoyksikkönä hoitaa Jyväskylän A- ja B-kiireellisyysluokan tehtävät ja muut yksiköt Jyväskylässä hoitavat pääsääntöisesti C- ja D-kiireellisyysluokan tehtävät.

Kuva 39 Ensihoito- ja sairaankuljetustehtävien määrä yksiköittäin vuonna 2007.



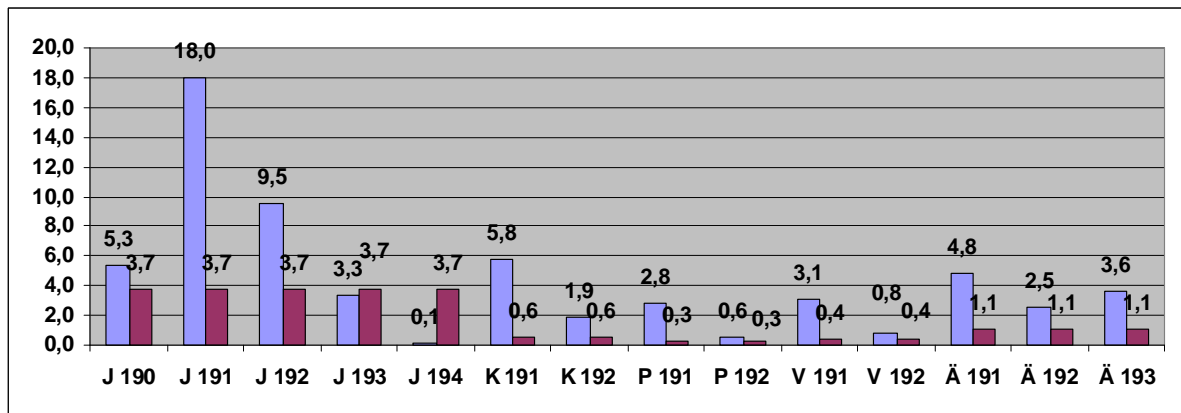
Vuorokaudenajan mukaan tehtävät vaihtelevat siten, että aamulla n. klo 8 tehtävät alkavat lisääntyä saavuttaen huippunsa n. klo 14 tienoilla ja sen jälkeen ne taas laskevat

Kuva 40 Ensihoito- ja sairaankuljetustehtävien jakautuminen vuorokaudenajan mukaan yksiköittäin 2005 – 2008.



Jyväskylässä ensihoito- ja sairaankuljetustehtävä kestää keskimäärin 40 minuuttia, joka tarkoittaa sitä, että esim. J191 on ensihoito- ja sairaankuljetustehtävissä n. 12 tuntia 24 tunnin työvuorosta. Kun otetaan huomioon se, että arkisin klo 8-16 tämän yksikön miehittää päiväsairaan kuljettajat, niin palomiehet hoitavat n. 14,5 tehtävää joka vuoro, joka ajallisesti tarkoittaa yli 9,5 tuntia. Pihtiputaalla keskimääräinen tehtävän kesto on 2,5 tuntia, Viitasaarella 2 tuntia ja Keuruulla sekä Äänekoskella tunti ja 20 minuuttia.

Kuva 41 Keskimääräinen ensihoito- ja sairaankuljetustehtävien määrä vuorokaudessa yksiköittäin vuonna 2007 (sininen) sekä sen aseman pelastus- ja ensivastustehtävien keskimääräinen määrä vuorokaudessa, jossa kyseinen ensihoito- ja sairaankuljetusyksikkö on (punainen).



5.11 Tampereen aluepelastuslaitos

TAMPERE: 83701 Tampere Keskusasema	esimiehet	henkilömäärä
T L4 (H) = hoitotaso	1	
T191 (P) = perustason ambulanssi		2
T192 (P) = perustason ambulanssi		2
T193 (P) = perustason ambulanssi		2
T194 (P) = perustason ambulanssi		2
T195 (P) = perustason ambulanssi		2
T196 (P) = perustason ambulanssi		2
T197 (P) = perustason ambulanssi		2
T198 (P) = perustason ambulanssi		2
TAMPERE: 83702 Tampere, Pispalan aluepaloasema		
T291 (P) = perustason ambulanssi		2
TAMPERE: 83703 Tampere, Linnainmaan aluepaloasema		
T391 (P) = perustason ambulanssi		2
TAMPERE: 83704 Tampere, Hervannan aluepaloasema		
T491(H) = hoitotason ambulanssi		2
T492 (P) = perustason ambulanssi		2
NOKIA: 53601 Nokian aluepaloasema		
N191(H) = hoitotason ambulanssi		2
N192 (P) = perustason ambulanssi		2
VALKEAKOSKI: 90801 Valkeakosken aluepaloasema		
V191 (P) = perustason ambulanssi		2
RUOVESI: 70201 Ruoveden aluepaloasema		
R191 (P) = perustason ambulanssi		2

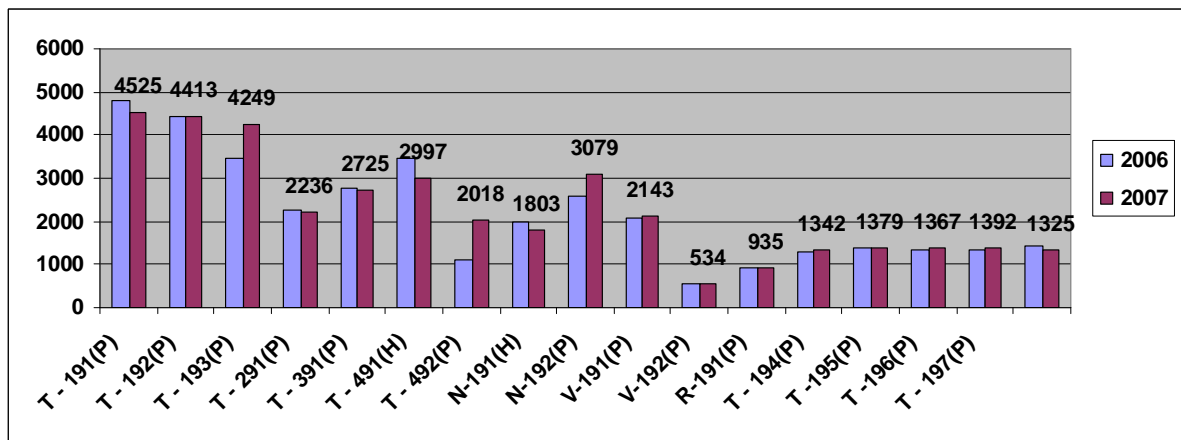
Tampereen aluepelastuslaitoksella on ympärivuorokautisesti päivystäviä ensihoito- ja sairaankuljetusyksiköitä 12. Tämän lisäksi ympäri vuorokauden päivystää lääkintäesimies ja Ruovedellä on ympärivuorokautinen päivystys maanantaista klo 8 lauantaihin klo 8 ja 5 minuutin lähtövalmius lauantaista klo 8 maanantaihin klo 8. Hoitotason ensihoito- ja sairaankuljetusyksiköitä on T491 ja N191 sekä lääkintäesimies on hoitotason henkilö.

Keskuspaloasemalla on T191, T192 ja T193 miehitetty arkipäivisin päätoimisilla sairaankuljettajilla klo 8-16. Muuna aikana palomiehet toimivat kyseisissä ensihoito- ja sairaankuljetusyksiköissä. Muut ensihoito- ja sairaankuljetusyksiköt on miehitetty päätoimisilla sairaankuljettajilla. Muilla asemilla pääsääntöisesti palomiehet hoitavat myös ensihoito- ja sairaankuljetustehtävät. Keskuspaloasemalla ensihoito- ja sairaankuljetusvuorot on jaettu kolmeen 8 tunnin jaksoon arkisin ja viikonloppuisin kahteen 12 tunnin vuoroon. Keskuspaloasemalla palomiehet osallistuvat sairaankuljetukseen lähes joka vuorossa. Muilla asemilla toimitaan koko vuoro sairaankuljetuksessa ja keskimäärin palomiehet ovat joka toinen vuoro sairaankuljetuksessa ja joka toinen vuoro pelastuspuo-

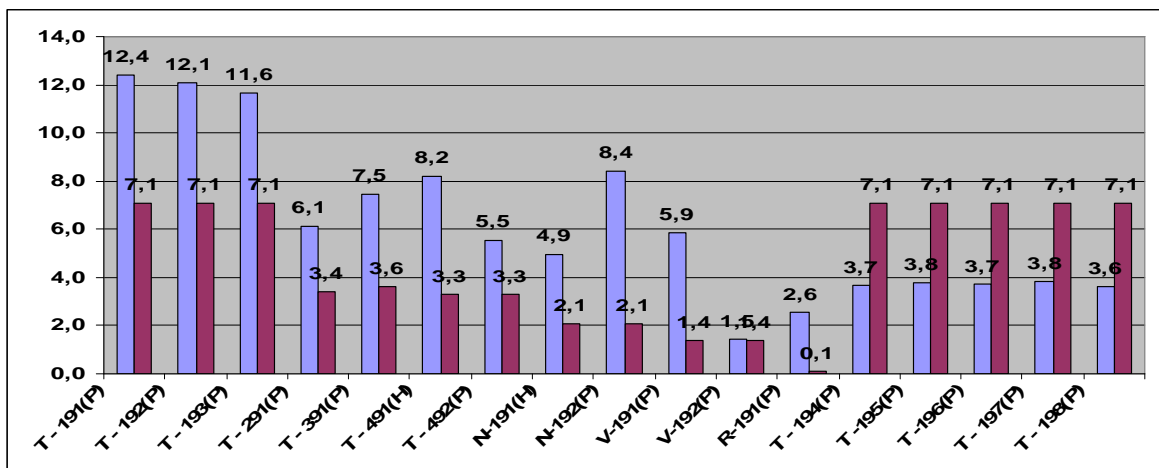
lella. Sairaan­kuljetuksessa toimivat kaikki alle 53-vuotiaat palomiehet paitsi Ruovedellä kaikki palomiehet iästä riippumatta.

Ensihoito- ja sairaankuljetustehtävät kestävät keskimäärin keskus­paloaseman yksiköillä 40 minuuttia, muilla Tampereen asemilla 50 minuuttia, Valkeakoskella ja Nokialla 55 minuuttia sekä Ruovedellä 90 minuuttia.

Kuva 42 Ensihoito- ja sairaankuljetustehtävät yksiköittäin 2006 ja 2007.



Kuva 43 Keskimääräinen ensihoito- ja sairaankuljetustehtävien määrä vuorokaudessa yksiköittäin vuonna 2007 (sininen) sekä sen aseman pelastus- ja ensivastetehtävien keskimääräinen määrä vuorokaudessa, jossa kyseinen ensihoito- ja sairaankuljetusyksikkö on (punainen).



Palomiehet joutuvat keskus­paloasemalla viikonloppuisin olemaan siis 12 tuntia sairasautossa ja 12 tuntia pelastus­puolella. Tehtävien keston suhteen tämä tarkoittaa sitä, että vilkkaimmissa yksiköissä hälytystehtävissä ollaan keskimäärin kiinni 6 tuntia 24 tunnin työvuoron aikana.

Muihin kuin sairaankuljetuksen hälytystehtäviin mm. huolto ja koulutustehtäviin menee n. puolitoista tuntia työvuorossa. Tämän lisäksi Pispalan ja Nokian sairaankuljettajat toimivat myös turvapuhelintehtävissä, joihin menee n. puolitoista tuntia työvuoroa kohden.

5.12 Satakunta

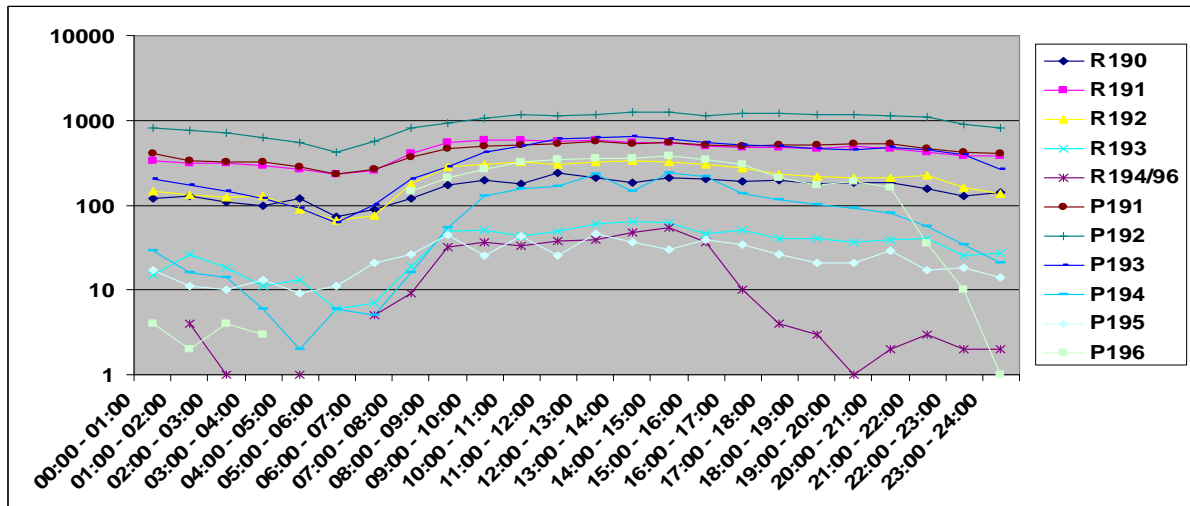
PORI: 6091 Porin keskuspaloasema	esimiehet	ensihoito/ensihoito- ja sairaankuljetustehtävät
L4	1	
P191 (H+P)		2
P192 (H+P)		2
P193 (P+P)		2
P194 (P+P)		2
P196 (P+P) ark. 8-22, la 8-16		2
PORI: 6092 Meri-Porin aluepaloasema		
P291(P+P)		2
RAUMA: 6841 Rauman paloasema		
R190(H+P) * poistunut 1.4.2007		2
R191(H+P)		2
R192(H+P)		2
R193(H+P)		2
R196(P+P) ark. 7-22 ja la 8-16		2

Satakunnassa on kahdeksan ympärivuorokautisesti päivystävää ensihoito- ja sairaankuljetusyksikköä, joista P191, P192, R191 ja R192 on miehitetty siten, että hoitotason henkilö on päätoiminen ensihoitaja ja parina on perustason palomies. Taulukossa oleva R190 on ollut käytössä vuoden 2007 maaliskuun loppuun saakka, jonka jälkeen sen toiminta on lopetettu. Muut ympärivuorokautisen yksiköt eli P193, P194, P291 ja R193 ovat perustason palomiesten miehittämiä ensihoito- ja sairaankuljetusyksiköitä. Tämän lisäksi Porissa päivystää P196 arkisin klo 8-22 ja lauantaisin klo 8-16 ja Raumalla R196 arkisin klo 7-22 ja lauantaisin klo 8-16. P196 ja R196 ovat päätoimisten sairaankuljettajien miehittämiä siirtokuljetuksiin erikoistuneita yksiköitä. R196 tuli käyttöön vuonna 2007.

Kaikki palomiehet toimivat sairaankuljetuksessa mutta ylipalomiehet toimivat sairaankuljetuksessa satunnaisesti. Porissa palomiehet toimivat n. joka kolmannessa vuorossa ensihoito- ja sairaankuljetuspuolella koko työvuoron kerrallaan ja kaksi vuoroa kolmesta he toimivat pelastuspuolella koko työvuoron kerrallaan. Raumalla ensihoito- ja sairaankuljetuspuolen tehtävissä ollaan työajasta n. puolet ja pelastuspuolella vastaavasti puolet.

Sairaankuljetukset yksiköittäin ovat jakautuneet kellonajan mukaan kuvassa 44 esitetyllä tavalla.

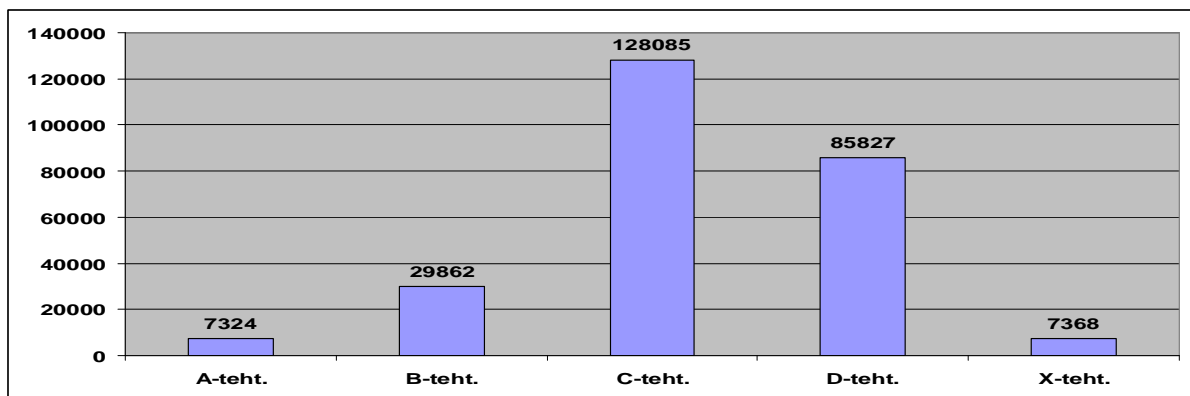
Kuva 44 Ensihoito- ja sairaankuljetustehtävät vuorokaudenajan mukaan 2004 - 2007 (logaritmisen asteikko).



Tehtävät jakautuvat kellonajan mukaan samansuuntaisesti kuin muuallakin maassa eli yöllä tehtäviä on vähemmän kuin päivällä.

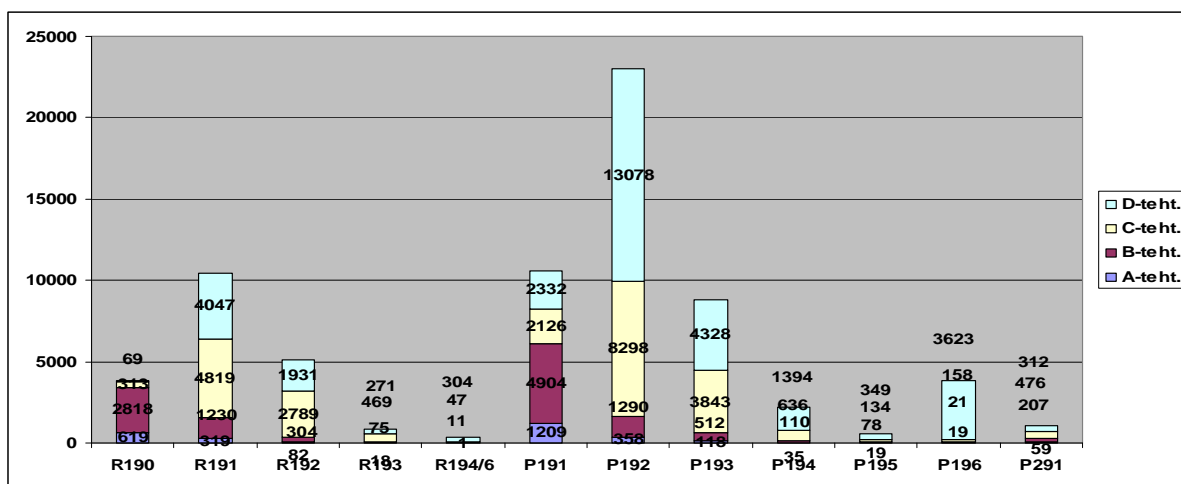
Satakunnan pelastuslaitoksen hoitamat ensihoito- ja sairaankuljetustehtävät ovat jakautuneet kiireellisyysluokituksen mukaan siten, että C- ja D-kiireellisyysluokan mukaiset tehtävät ovat muodostaneet n. 83 prosenttia kaikista ensihoito- ja sairaankuljetustehtävistä. X-tehtävät eli tehtävät, joissa kuljetustarvetta ei syystä tai toisesta ole ollut, ovat muodostaneet n. 0,7 prosenttia kokonaistehtävämäärästä. Kuvassa 45 tehtävät on esitetty määrinä.

Kuva 45 Ensihoito- ja sairaankuljetustehtävät kiireellisyysluokituksen mukaan 2004 - 2007.



Kuvan 46 perusteella voimme päätellä, että Raumalla R190 ja R191 ovat hoitaneet pääsääntöisesti A- ja B-kiireellisyysluokan tehtäviä, kun taas R192, R193 ja R194/R196 pääsääntöisesti C- ja D-kiireellisyysluokan tehtäviä. Porissa P191, P192, P193 ja P195 hoitavat kaikkiin kiireellisyysluokkiin kuuluvia tehtäviä, kun taas P194 ja P196 ovat hoitaneet pääsääntöisesti D-kiireellisyysluokan tehtäviä eli siirtokuljetuksia.

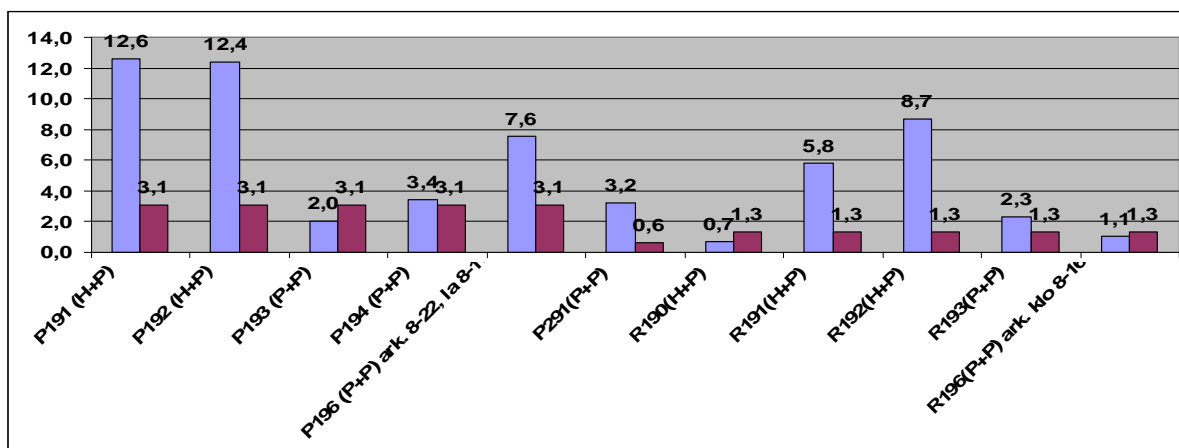
Kuva 46 Ensihoito- ja sairaankuljetustehtävät yksiköittäin vuonna 2007.



Ensihoito- ja sairaankuljetustehtävän keskimääräinen kesto on Porissa ollut 37 minuuttia, Meri-porissa 60 minuuttia ja Raumalla 56 minuuttia. Raumalta Poriin suuntautuvat siirtokuljetukset on hoidettu pääsääntöisesti R196:lla ja siirtokuljetuksen keskimääräinen kesto on 97 minuuttia.

Kun tarkastellaan keskimääräistä tehtävämäärää vuorokauden aikana yksiköittäin, voidaan arvioida, että R192 on hälytystehtävässään kiinni runsaat kahdeksan tuntia ja P191 vajaat kahdeksan tuntia.

Kuva 47 Keskimääräinen ensihoito- ja sairaankuljetustehtävien määrä vuorokaudessa yksiköittäin vuonna 2007 (sininen) sekä sen aseman pelastus- ja ensivastetehtävien keskimääräinen määrä vuorokaudessa, jossa kyseinen ensihoito- ja sairaankuljetusyksikkö on (punainen).



Muut tehtävät kuten autojen ja hoitotarvikkeiden ylläpito- ja huoltotehtävät, hoitotarvikevaraston ylläpitotehtävät, päivittäistavaroiden tilaukset, apteekkitavaroiden tilaukset, vaatehuolto, työvuorokoulutus ja ensihoito- ja sairaankuljetustehtävien tilastointi vievät aikaa n. 2-3 tuntia työvuoroa kohden.

5.13 Pohjanmaa

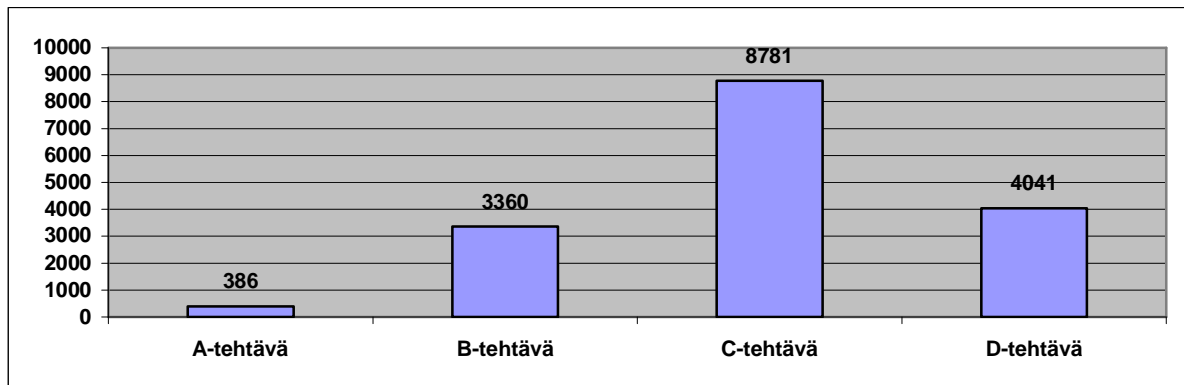
VAASA: 9051 Vaasa	esimiehet	Henkilömäärä
V191 (H+P)		2
V192 (H+P)		2
V193 (P+P) ma-la klo 8.00-20.00		2
V194 (P+P) arkisin + la klo 8-16		2
VÄHÄKYRÖ: 9421 Vähäkyrö		
Ky191 (H+H)		2
Ky192 (P+P) 15 min ark. 8h + la 15 h + su 22 h		2
UUSIKAARLEPPY: 8931 Uusikaarlepyy		
N191 (H+H)		2
N192 (H+P) klo 8-16		2
ORAVAINEN: 5591 Oravainen		
O191 (P+P)		2
VÖYRI: 9441 Vöyri		
Vö191 (P+P)		2
NÄRPIÖ: 5451 Närpiö		
Nb191 (H+P)		2
Nb192 (P+P) ark. 8 h		2

Pohjanmaalla on seitsemän ympärivuorokautisesti päivystävää ensihoito- ja sairaankuljetusyksikköä, joista V191 ja V192 ovat Vaasassa, Ky191 Vähässäkyrössä, N191 Uudessaakaarlepyyssä, O191 Oravaisissa ja Nb 191 Närpiössä. Muut viisi yksikköä päivystää osan aikaa vuorokaudesta. Päätoimiset sairaankuljettajat miehittävät seitsemän yksikköä eli V194, Ky191, Ky192, Nb191, Nb192, O191, N191 ja N192. Viidessä muussa yksikössä on työparina palomies ja ensihoitaja.

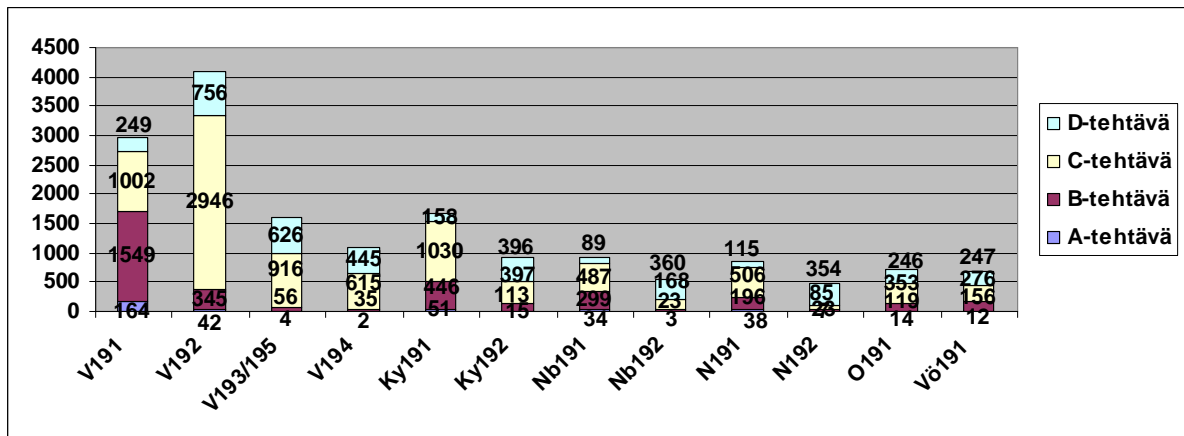
Osa palomiehistä tekee ensihoito- ja sairaankuljetustehtäviä sekä pelastuspuolen tehtäviä. Vaasassa palomiehillä menee keskimäärin joka kolmas työvuoro sairaankuljetuksessa ja he ovat tällöin koko 24 tunnin työvuoron ensihoito- ja sairaankuljetusyksikössä.

C- ja D-kiireellisyysluokan mukaiset tehtävät muodostavat runsaat 77 prosenttia kaikista ensihoito- ja sairaankuljetustehtävistä ja yksiköittäin tehtävät jakautuvat kuvassa 49 esitetyllä tavalla.

Kuva 48 Ensihoito- ja sairaankuljetustehtävät kiireellisyysluokan mukaan vuonna 2008.

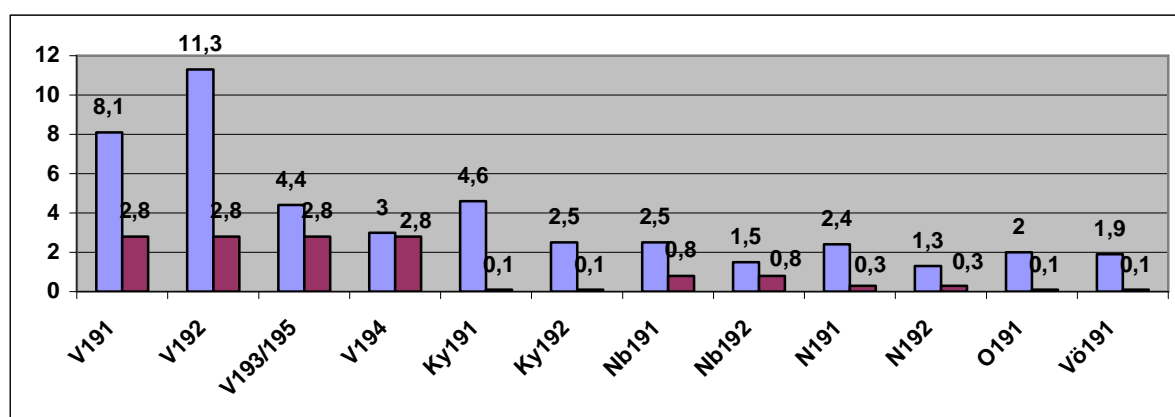


Kuva 49 Ensihoito- ja sairaankuljetustehtävät yksiköittäin ja kiireellisyysluokan mukaan jaettuna vuonna 2008.



Ensihoito- ja sairaankuljetustehtävän keskimääräinen kesto Pohjanmaalla on ollut n. 70 minuuttia. On todennäköistä, että Vaasassa tehtävän kesto on hiukan lyhyempi kuin muualla Pohjanmaalla. Jos kuitenkin käytetään keskimääräistä tehtäväkestoa eli 70 minuuttia laskentaperusteena, on V192:n miehistölle tullut työvuoron aikana hälytystehtävissä oloa yli 13 tuntia.

Kuva 50 Keskimääräinen ensihoito- ja sairaankuljetustehtävien määrä vuorokaudessa yksiköittäin vuonna 2007 (sininen) sekä sen aseman pelastus- ja ensivastetehtävien keskimääräinen määrä vuorokaudessa, jossa kyseinen ensihoito- ja sairaankuljetusyksikkö on (punainen).



5.14 Keski-Pohjanmaa ja Pietarsaari

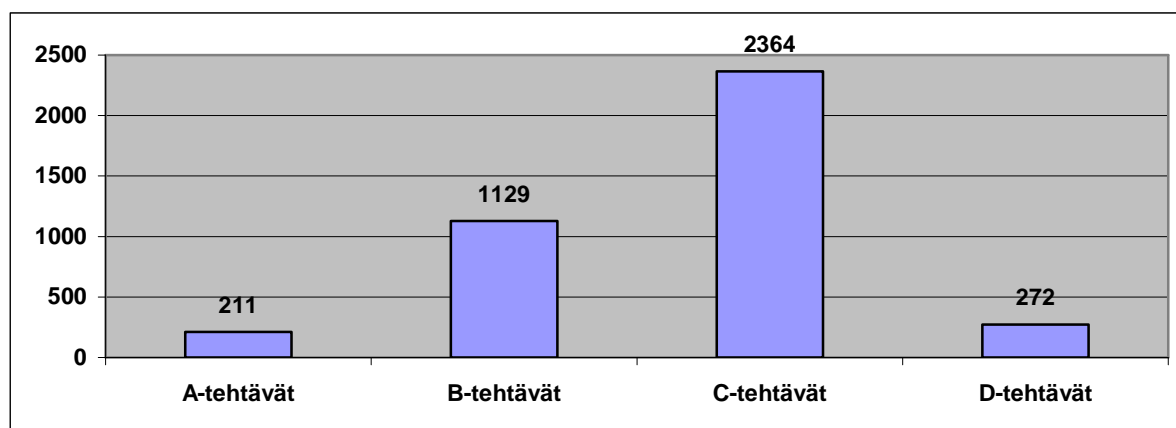
KOKKOLA: 2721 Kokkola	esimiehet	Henkilömäärä
K191(H+P)		2
K192(P+P)		2
PIETARSAARI: 5981 Pietarsaari		
J191(H+P)		2
J192(P+P)		2
J193(P+P)		2
KÄLVIÄ: 3151 Kälviä		
Kv191(H+P) arkisin klo 8-16		2

Keski-Pohjanmaan ja Pietarsaaren pelastuslaitoksella on Kokkolassa kaksi ensihoito- ja sairaankuljetusyksikköä välittömässä lähtövalmiudessa virka-aikana, virka-ajan ulkopuolella yksi välittömässä ja toinen yksikkö enintään 15 minuutin lähtövalmiudessa. K191 on päätoimisten sairaankuljettajien miehittämä yksikkö, joista toinen on hoitotason ja toinen perustason henkilö. K192 on miehitetty siten, että 8 tuntia päivässä yksikkö on miehitetty päätoimisilla sairaankuljettajilla ja virka-ajan ulkopuolella palomiehet miehittävät yksikön. Pietarsaareissa on sellainen sopimus, että kaksi ensihoito- ja sairaankuljetusyksikköä on välittömässä lähtövalmiudessa ja yksi yksikkö 15 minuutin valmiudessa arkisin klo 7-23 ja klo 23-7 sekä viikonloppuisin välittömässä valmiudessa

on yksi ensihoito- ja sairaankuljetusyksikkö ja toinen on 15 minuutin lähtövalmiudessa. Kälviän ensihoito- ja sairaankuljetusyksikkö on pääsääntöisesti päätoimisten sairaankuljettajien miehittämä ja se päivystää arkisin klo 8-16 ja parittomina viikkoina se on virka-ajan ulkopuolella 15 minuutin lähtövalmiudessa.

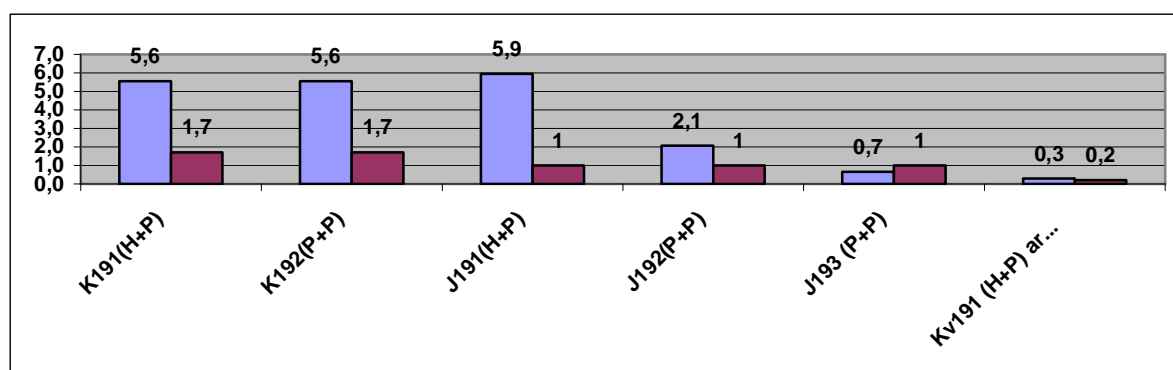
Kokkolassa oli 4 058 ensihoito- ja sairaankuljetustehtävää vuonna 2007, Pietarsaassa 3180 ja Kälviällä 105. Keski-Pohjanmaan ja Pietarsaaren pelastuslaitoksen tiedoista sai kiireellisyysluokituksen Kokkolan tehtävistä. Kokkolassa runsaat 66 prosenttia tehtävistä ovat olleet C- ja D-kiireellisyysluokkaan kuuluvia.

Kuva 51 *Ensihoito- ja sairaankuljetustehtävät kiireellisyysluokituksen mukaan Kokkolassa vuonna 2007.*



Kokonaistehtävämäärän mukaan laskettuna Pietarsaassa J191:llä on ollut 5,9 tehtävää vuorokauden aikana, joka tarkoittaa sitä, että se on ollut ensihoito- ja sairaankuljetustehtävissä n. 4,25 tuntia vuorokaudessa. J192:lla on ollut 2,1 tehtävää (4 tuntia) vuorokaudessa ja J193:lla 0,7 tehtävää (2 tuntia) vuorokaudessa.

Kuva 52 Keskimääräinen ensihoito- ja sairaankuljetustehtävien määrä vuorokaudessa yksiköittäin vuonna 2007 (sininen) sekä sen aseman pelastus- ja ensivastetehtävien keskimääräinen määrä vuorokaudessa, jossa kyseinen ensihoito- ja sairaankuljetusyksikkö on (punainen).



5.15 Etelä-Savo

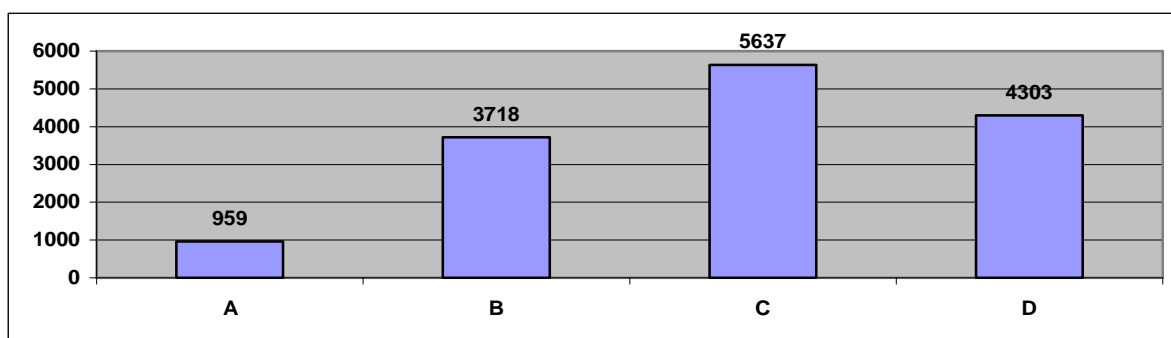
MIKKELI: 49101 Mikkelä	esimiehet	Henkilömäärä
M190(H+P)		2
M191(P+P)		2
M192(P+P) klo 8-16		2
M193(P+P)		2
SAVONLINNA: 74001 Savonlinna		
S190(H+P)		2
S191(P+P) arkisin klo 8-16		2
S192(P+P)		2
PIEKSÄMÄKI: 59301 Pieksämäki		
P191(H+P)		2
P192(P+P) klo 8-16		2
P193(P+P)		2

Etelä-Savossa kaikki ns. päiväensihoito- ja sairaankuljetusyksiköt ovat päätoimisen ensihoito- ja sairaankuljetushenkilöstön miehittämiä. Tämän lisäksi Pieksämäen P191 on päätoimisten miehittämä ensihoito- ja sairaankuljetusyksikkö. M193, S192 ja P193 ovat palomiesten miehittämiä yksiköitä. Muut yksiköt eli M190, M191, S190 ja P191 ovat miehitetty siten, että työparina on päätoiminen sairaankuljettaja ja palomies. Mikkelissä päivystää myös päätoiminen lääkintäesimies.

Etelä-Savon pelastuslaitoksella n. 10 palomiestä eivät ole osallistuneet ensihoito- ja sairaankuljetustehtäviin. Muuten palomiehet toimivat ensihoito- ja sairaankuljetustehtävissä koko työvuoron silloin, kun he toimivat sairaankuljetuksessa. Etelä-Savon tiedoista ei käy ilmi, kuinka usein sairaankuljetuksessa ollaan.

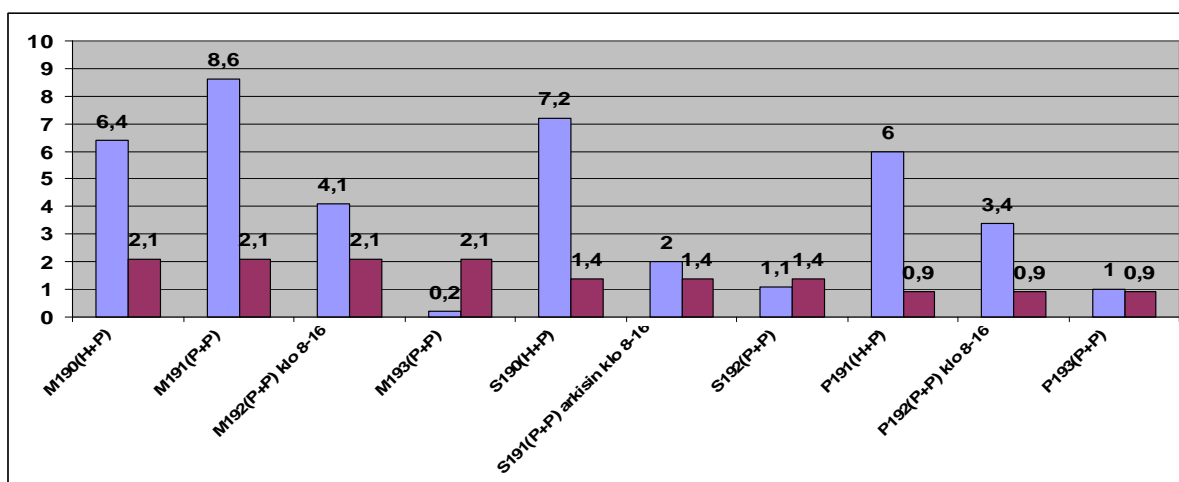
Kiireellisyysluokituksen mukaan ensihoito- ja sairaankuljetustehtävät ovat jakautuneet Etelä-Savossa vuonna 2007 kuvassa 53 esitetysti. A- ja B-kiireellisyysluokan tehtävät ovat muodostaneet 32 prosenttia kaikista tehtävistä.

Kuva 53 Ensihoito- ja sairaankuljetustehtävät kiireellisyysluokituksen mukaan vuonna 2007.



Etelä-Savossa ensihoito- ja sairaankuljetustehtävät yksiköittäin vaihtelevat kuvan 54 mukaisesti eli M193:n 0,2 hälytyksestä vuorokaudessa M191:n 8,6 tehtävään vuorokaudessa.

Kuva 54 Keskimääräinen ensihoito- ja sairaankuljetustehtävien määrä vuorokaudessa yksiköittäin vuonna 2007 (sininen) sekä sen aseman pelastus- ja ensivastetehtävien keskimääräinen määrä vuorokaudessa, jossa kyseinen ensihoito- ja sairaankuljetusyksikkö on (punainen).



Keskimäärin ensihoito- ja sairaankuljetustehtävät kestää kaupunkiolosuhteissa Mikkelissä ja Savonlinnassa n. 50 minuuttia. Pieksämäellä, missä yöpäivystys on keskitetty Mikkeliin, tehtävän kesto on n. tunti ja 50 minuuttia. Hälytystehtävien lisäksi sairaankuljettajat tekevät huollot, puhdistukset, laskutuksessa avustamisen eli tehtävien kirjaimisen sähköiseen laskutusjärjestelmään, työvuorokoulutukset, lääke- ja tarvikahuollot.

Hälytystehtävien ulkopuolisiin tehtäviin menee keskimäärin 15-20 minuuttia per tehtävä.

5.16 Pohjois-Savo

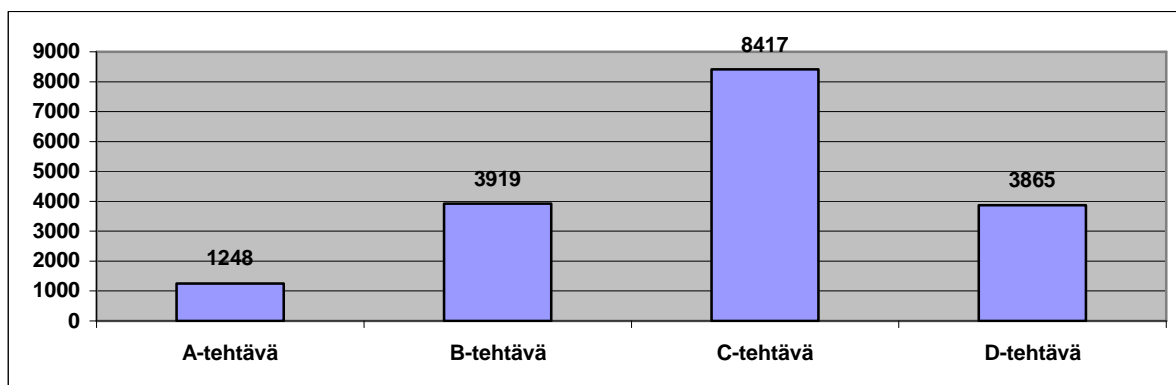
KUOPIO: 2971 Kuopio keskuspalasema	esimiehet	Henkilömäärä
K190(H+H)		2
K191(P+P)		2
K192(P+P)		2
K193(P+P) klo 7-23		2
KUOPIO: 2972 Melalahti		
K291(P+P)		2
VARKAUS: 9151 Varkaus		
V190(H+H)		2
V191(P+P)		2
V192(P+P)		2
V193 (P+P) klo 7-23		2
SUONENJOKI: 7781 Suonenjoki		
Su190(H+P)		2
JUANKOSKI: 1741 Juankoski		
JK191(P+P)		2

Pohjois-Savossa on 11 ensihoitoyksikköä. Näistä 9 on ympärivuorokautisesti päivystävää yksikköä ja 2 ns. päiväensihoito- ja sairaankuljetusyksikköä. Päiväensihoito- ja sairaankuljetusyksiköiden toimintavalmius on klo 7-23. Päätoimiset ensihoitajat sekä sairaankuljettajat miehittävät yksiköt V190, SU190, V193, K193 ja JK191. Hoitoyksiköt K190 ja V190 on aina miehitetty ensihoitajilla tai ensihoitaja-palomiehillä. SU190 on pääsääntöisesti miehitetty hoitotason ensihoitajilla. Muut yksiköt ovat perustason yksiköitä ja pääsääntöisesti miehitetty palomies-sairaan kuljettajilla. K191:ssä palomiehet päivystävät siten, että he ovat tietyn ajan työvuorostaan (vähintään 4h) komennettuna pelastuspuolelle. Muissa yksiköissä ollaan koko 24h sairaankuljetuksessa.

K190:n henkilöt ovat n. kerran 2 kuukaudessa pelastuspuolen työtehtävissä. Kuopiossa perustason palomiehet toimivat n. joka kolmannen työvuoron sairaankuljetuksessa. Varkaudessa perustason palomiehet toimivat n. joka toisen vuoron sairaankuljetuksessa.

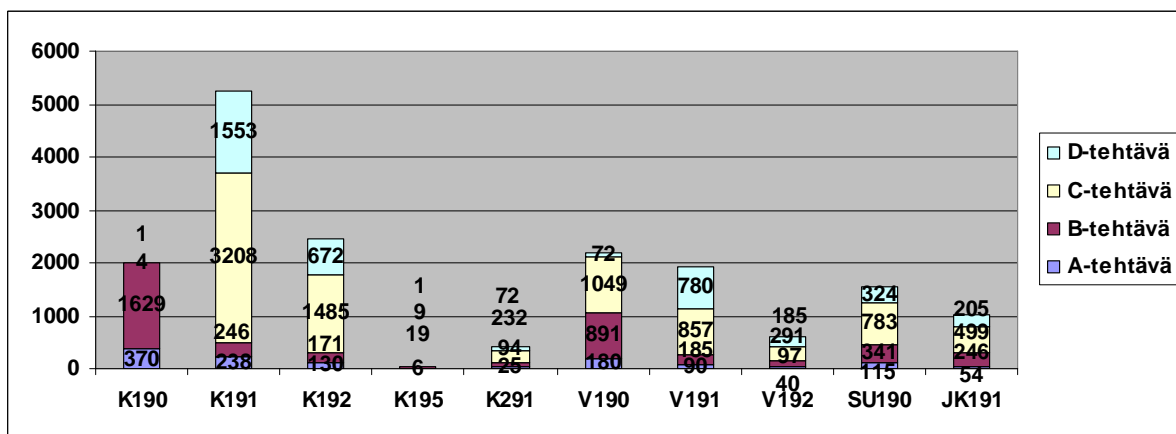
Ensihoito- ja sairaankuljetustehtävät kiireellisyysluokittain ovat jakautuneet siten, että vajaasta 17 500 tehtävästä n. 12 300 tehtävää eli yli 70 prosenttia ovat kuuluneet kiireellisyysluokkaan C tai D.

Kuva 55 Ensihoito- ja sairaankuljetustehtävien jakautuminen kiireellisyysluokittain vuonna 2007.



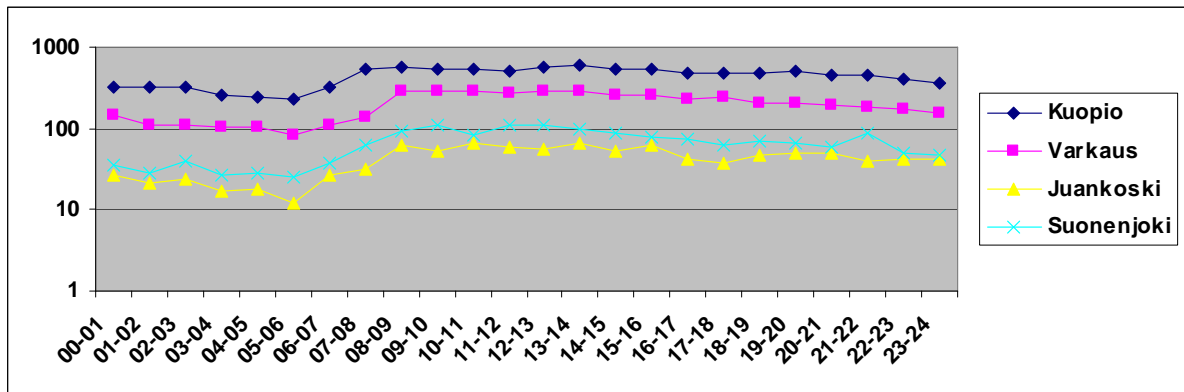
Kuvasta 56 voimme todeta, että K191:n tehtävämäärät ovat hyvin suuret muihin yksiköihin verrattuna mutta toisaalta se hoitaa pääsääntöisesti C- ja D-kiireellisyysluokan tehtäviä. K190 hoitotason yksikkönä hoitaa pääsääntöisesti A- ja B-kiireellisyysluokan tehtävät.

Kuva 56 Ensihoito- ja sairaankuljetustehtävät kiireellisyysluokittain ja yksiköittäin vuonna 2007.



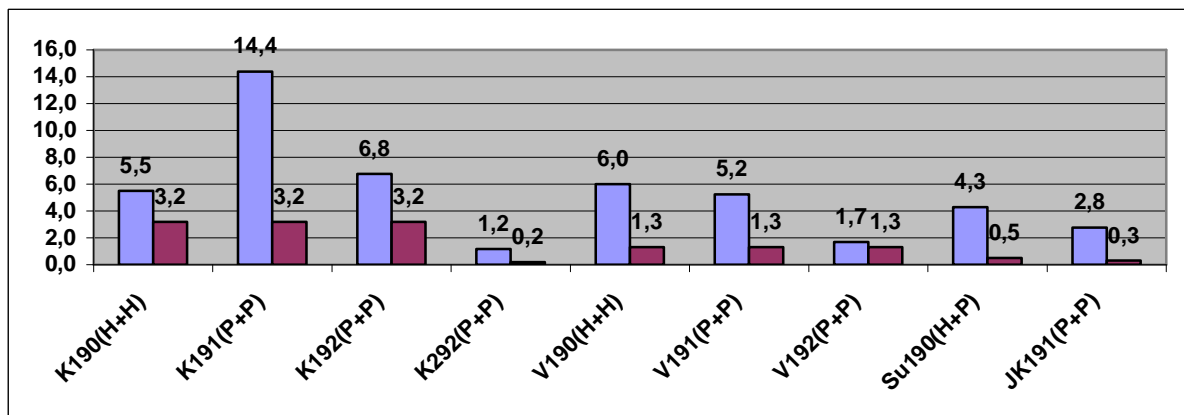
Vuorokaudenajan mukaan ensihoito- ja sairaankuljetustehtävät jakautuvat Kuopiossa ja Varkaudessa samankaltaisesti sekä toisaalta Juankoskella ja Suonenjoella keskenään samankaltaisesti.

Kuva 57 Ensihoito- ja sairaankuljetustehtävät vuorokaudenajan mukaan kunnittain Pohjois-Savossa vuonna 2007 (logaritminen asteikko).



Keskimääräinen ensihoito- ja sairaankuljetustehtävän kesto Kuopion keskuspaloasemalla on n. 40 minuuttia, Varkaudessa n. 50 minuuttia ja Melalahdessa, Suonenjoella ja Juankoskella n. puolitonta tuntia. Kuopiossa K191 on hälytystehtävissä kiinni yli 9,5 tuntia vuorokaudessa.

Kuva 58 Keskimääräinen ensihoito- ja sairaankuljetustehtävien määrä vuorokaudessa yksiköittäin vuonna 2007 (sininen) sekä sen aseman pelastus- ja ensivastetehtävien keskimääräinen määrä vuorokaudessa, jossa kyseinen ensihoito- ja sairaankuljetusyksikkö on (punainen).



5.17 Pohjois-Karjala

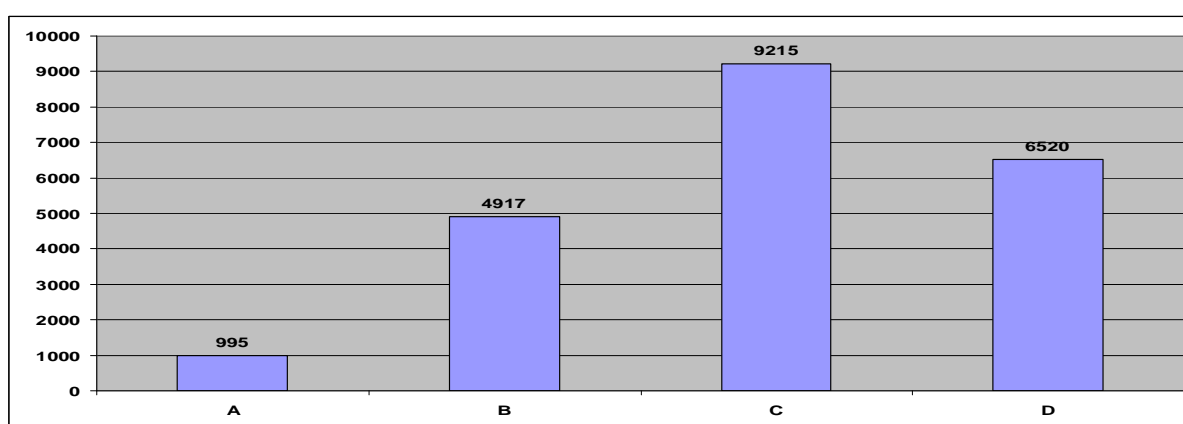
JOENSUU: 1671 Joensuu	esimiehet	Henkilömäärä
J190(H)	1	1
J191(P)		2
J192(P) arkisin 8-16		2
J193(P) arkisin 10-18		2
ILOMANTSI: 1461 Ilomantsi		
I191(P)		2
I192(P) klo 8-16		2
LIEKSA: 4221 Lieksa		
L191(P)		2
L192(P)		2
LIPERI: 4261 Liperi		
LI191(P)		2
KONTIOLAHTI: 2761 Kontiolahti		
KO191(P)		2
OUTOKUMPU: 3091 Outokumpu		
O191(P)		2
JUUKA: 1761 Juuka		
JU191(P)		2
JU192(P) arkisin 8-16		2
ENO: 0451 Eno		
E191 (P)		2
POLVIJÄRVI: 6071 Polvijärvi		
PO191(P)		2
PYHÄSELKÄ: 6323 Ambulanssiasema		
PY191(P)		2
KITEE: 2601 Kitee		
KT191(P)		2
KT192(P) klo 8-16		2

Pohjois-Karjalassa päivystää ympärivuorokautisesti 13 ensihoito- ja sairaankuljetusyksikköä, joista yksi on hoitotason yksikkö ja muut ovat perustason yksiköitä. Tämän lisäksi alueella päivystää 5 ns. päiväensihoito- ja sairaankuljetusyksikköä. Päiväensihoidon- ja sairaankuljetusyksiköt on miehitetty päätoimisilla sairaankuljettajilla lukuun ottamatta Juukan JU192, jossa palomiehet hoitavat sairaankuljetuksen. Muissa yksiköissä toimii palomies-sairaan kuljettajat. Hoitotason yksikössä J190 on päätoiminen ensihoito- ja sairaankuljetusesimies. PO191:n toiminta alkoi pelastuslaitoksen toimesta lokakuussa 2007 ja J193 aloitti vuoden 2007 alusta neljän kunnan yhteisenä siirtoyksikkönä. Sairaan kuljetuksessa ollessaan palomiehet toimivat koko vuoron sairaan autossa lukuun ot-

tamatta J191:stä, jossa palomiehet toimivat 12 tuntia ja vaihtavat sen jälkeen pelastuspuolen tehtäviin. Palomiehet toimivat Joensuussa n. joka kolmannen vuoron sairausautossa ja Lieksassa n. joka toisen vuoron. Muualla palomiehet toimivat kummassakin tehtävässä eli sairausautossa ja tarvittaessa pelastuspuolen tehtävissä.

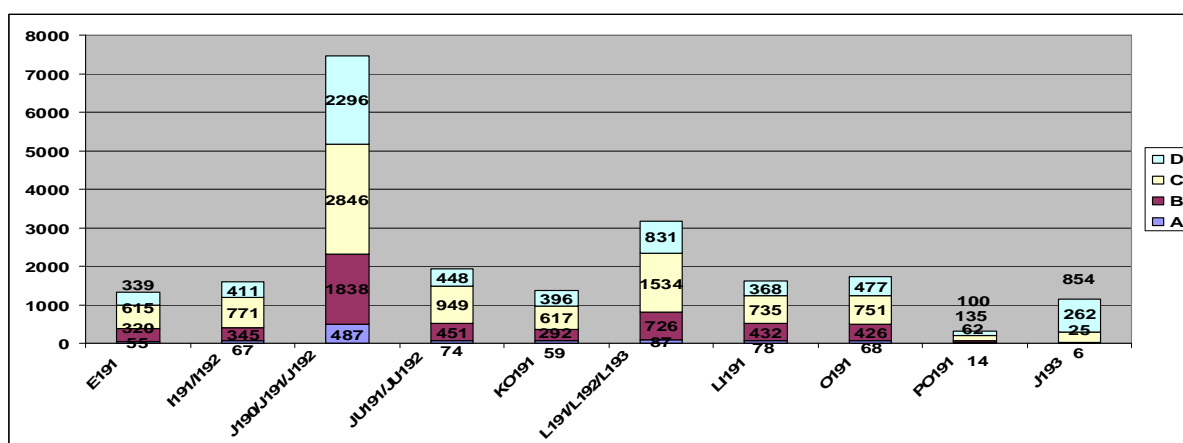
Kaiken kaikkiaan Pohjois-Karjalassa tehtäviä on ollut 21 600 vuonna 2007. C- ja D-kiireellisyystason tehtävät ovat muodostaneet lähes 73 prosenttia tehtävistä.

Kuva 59 Ensihoito- ja sairaankuljetustehtävät kiireellisyysluokan mukaan vuonna 2007.



Joensuun ja Lieksan ensihoito- ja sairaankuljetusyksiköt hoitavat lähes puolet pelastuslaitoksen hoitamista ensihoito- ja sairaankuljetustehtävistä. Kuvassa 60 on tehtävämäärät yksiköittäin kiireellisyysluokan mukaan jaoteltuna.

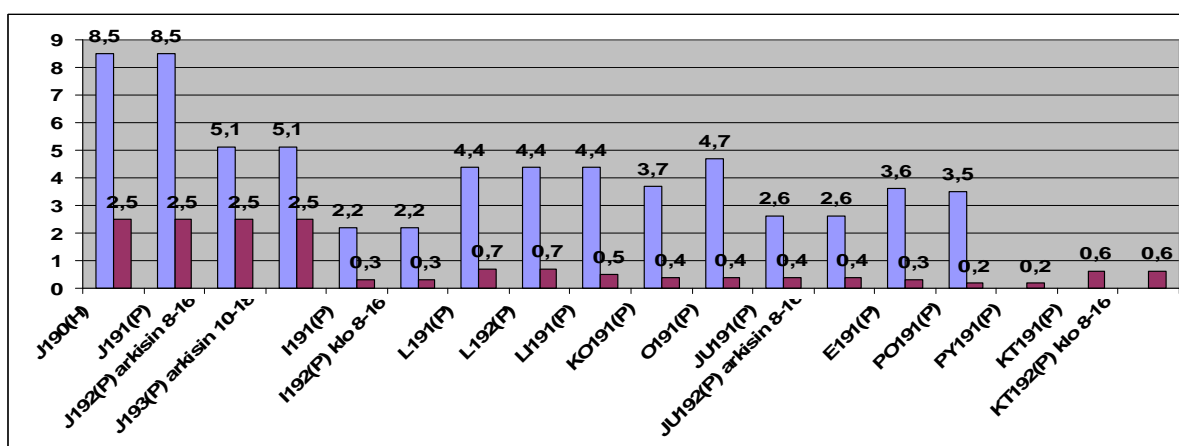
Kuva 60 Ensihoito- ja sairaankuljetustehtävät paikkakuntaakohtaisesti jaoteltuna kiireellisyysluokituksen mukaan siten, että tehtävämäärässä on kaikkien kyseisellä paikkakunnalla olevien ensihoito- ja sairaankuljetusyksiköiden tehtävät laskettu yhteen.



Kuvassa 60 on esitetty ensihoito- ja sairaankuljetusyksiköiden paikkakuntaakohtainen tehtävämäärä jaettuna tasan kaikille yksiköille päivystystuntien mukaan. Todelliset yk-

sikkökohtaiset tehtävämäärät eivät käy ilmi Pohjois-Karjalan aineistosta ja on todennäköistä, että J190 hoitoyksikkönä hoitaa pääsääntöisesti A- ja B-kiireellisyysluokan tehtävät ja J191 pääsääntöisesti C- ja D-kiireellisyysluokan tehtäviä, jolloin J190 tehtävämäärä on hiukan pienempi ja J191 tehtävämäärä suurempi kuin kuvassa 60 esitetty tehtävämäärä. Pohjois-Karjalan toimittamasta aineistosta ei löydy Kiteen ja Pyhäselän ensihoito- ja sairaankuljetustehtävien määrää.

Kuva 61 Keskimääräinen ensihoito- ja sairaankuljetustehtävien määrä vuorokaudessa yksiköittäin vuonna 2007 (sininen) sekä sen aseman pelastus- ja ensivastetehtävien keskimääräinen määrä vuorokaudessa, jossa kyseinen ensihoito- ja sairaankuljetusyksikkö on (punainen).



Pohjois-Karjalan pelastuslaitos on ilmoittanut, että ensihoito- ja sairaankuljetustehtävän keskimääräinen kesto on tunti ja 11 minuuttia. Huolto-, koulutus- pesu- ym. tehtäviin on kulunut aikaa n. 2 tuntia työvuoroa kohden.

5.18 Jokilaaksot

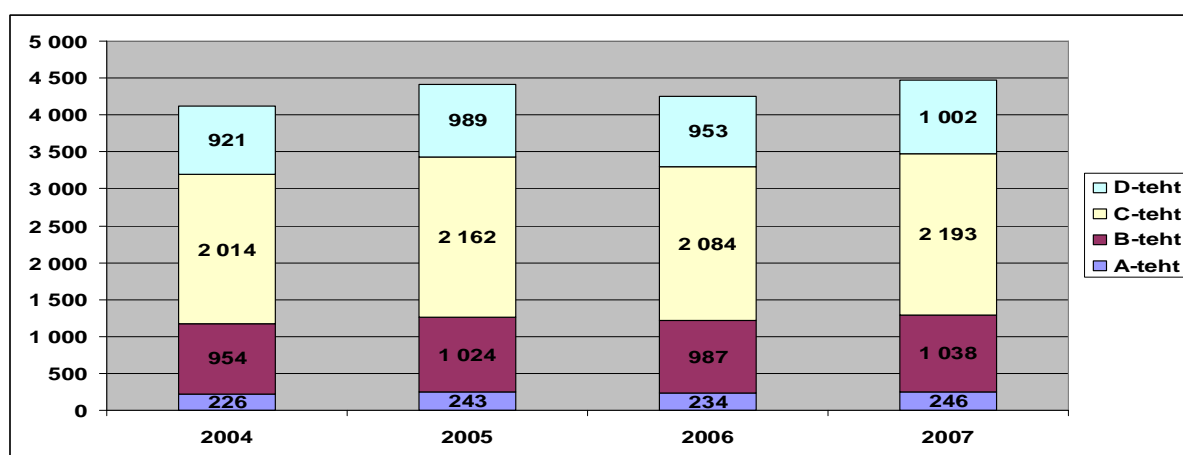
YLIVIESKA: 97701 Ylivieska	esimiehet	henkilömäärä
Y191(H)		2
Y192(H) klo 8-16		2
HAAPAJÄRVI: 06901 Haapajärvi		
H191(H)		2
H192(H) klo 8-16		2
KESTILÄ: 24701 Kestilä		
K19(H) klo 8-16		2

Jokilaakojen alueella on kaksi hoitotason ympärivuorokautisesti päivystävää ensihoito- ja sairaankuljetusyksikköä. Y192, H192 ja K19 ovat virka-aikana välittömässä lähtövalmiudessa ja virka-ajan ulkopuolella 15 minuutin lähtövalmiudessa. Ensihoito- ja sai-

raankuljetushenkilöstö on päätoimista mutta he osallistuvat asemalla ollessaan pelastuspuolen huolto- ym. tehtäviin.

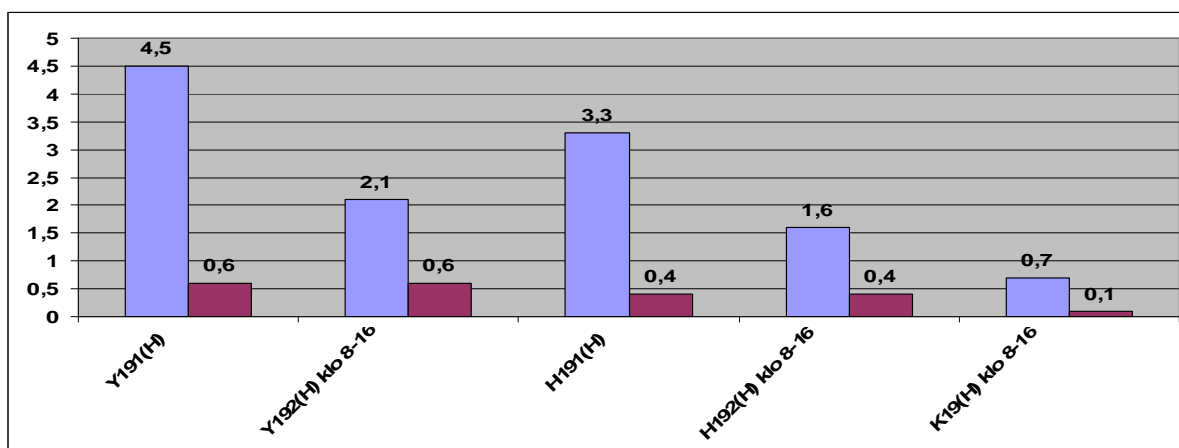
Jokilaaksojen pelastuslaitoksella on ollut vuosittain yli 4 000 ensihoito- ja sairaankuljetustehtävää, joista yli 71 prosenttia ovat olleet C- ja D-kiireellisyysluokan tehtäviä. Kuvassa 62 on Jokilaaksojen ensihoito- ja sairaankuljetustehtävien määrät kiireellisyysluokittain.

Kuva 62 Jokilaaksojen ensihoito- ja sairaankuljetustehtävien lukumäärä kiireellisyysluokittain 2004 - 2007.



Kuvassa 63 tehtävien määrä on laskettu tehtävämäärän perusteella siten, että kokonaismäärä on jaettu ensihoito- ja sairaankuljetusyksikön päivystystuntien määrällä. On kuitenkin todennäköistä, että Ylivieskassa, Haapajärvellä ja Kestilässä virka-aikana tehtävämäärät ovat suuremmat kuin kuvassa 63 esitetyt ja siten ympärivuorokauden päivystävien yksiköiden tehtävämäärät hiukan pienemmät kuin kuvassa 63 on esitetty.

Kuva 63 Keskimääräinen ensihoito- ja sairaankuljetustehtävien määrä vuorokaudessa yksiköittäin vuonna 2007 (sininen) sekä sen aseman pelastus- ja ensivastetehtävien keskimääräinen määrä vuorokaudessa, jossa kyseinen ensihoito- ja sairaankuljetusyksikkö on (punainen).



Ensihoito- ja sairaankuljetustehtävän keskimääräinen kesto Jokilaaksojen alueella on n. 2 tuntia, joka siis tarkoittaa sitä, että 4,5 tehtävää vuorokaudessa sitoo henkilöstön yhdeksäksi tunniksi. Muita tehtäviä ensihoito- ja sairaankuljetushenkilöstöllä ovat kaluston huoltotehtävät, sisäinen ja ulkoinen koulutus ym. Näihin tehtäviin kuluva aika ei ole Jokilaaksojen pelastuslaitoksen vastauksessa arvioitu.

5.19 Oulu-Koillismaa

OULU: 56401 Oulu	esimiehet	Henkilömäärä
O190(H)		2
O191(P)		2
O192(P)		2
HAILUOTO: 07201 Hailuoto		
H191(P)		2

Oulu-Koillismaan pelastuslaitos ei ole toimittanut tarkempia tietoja sairaankuljetuksesta. Oulu-Koillismaan pelastuslaitoksella on Oulussa yksi ympärivuorokautisesti päivystävä hoitotason ensihoito- ja sairaankuljetusyksikkö ja kaksi perustason yksikköä. Hailuodossa on yksi perustason ensihoito- ja sairaankuljetusyksikkö.

Tehtävämäärä vuonna 2007 on Oulu-Koillismaan pelastuslaitoksella ollut 16 607 tehtävää, joka tarkoittaa sitä, että yksikköä kohden jaettuna tehtäviä on ollut 11,4 tehtävää vuorokaudessa. Vuoden 2008 loppuun saakka palomiehet ovat toimineet sekä sairaankuljetuksessa että pelastuspuolella mutta vuoden 2009 alusta toiminta on eriytetty siten, että sairaankuljettajat ovat päätoimisia sairaankuljettajia.

5.20 Kainuu

Kainuun pelastuslaitos ei ole enää vuoden 2007 jälkeen hoitanut ensihoito- ja sairaankuljetustehtävää.

5.21 Lappi

Lapin pelastuslaitos ei ole enää vuoden 2005 jälkeen hoitanut ensihoito- ja sairaankuljetustehtäviä.

5.22 Etelä-Pohjanmaa

Etelä-Pohjanmaa ei ole hoitanut ensihoito- ja sairaankuljetustehtäviä tämän raportin tarkastelujaksolla eli vuosina 2004-2007 lainkaan.

6 Yhteenveto

Pelastuslaitokset ovat tuottaneet vuosittain huomattavan määrän sairaankuljetuksia. Tehtävämäärä on jatkuvasti lisääntynyt ja vuonna 2007 pelastuslaitokset hoitivat n. 381 000 ensihoito- ja sairaankuljetustehtävää. Näistä 381 000 tehtävästä yli 30 prosenttia on A- tai B-kiireellisyysluokkaan kuuluvia tehtäviä. Tämän lisäksi pelastuslaitokset hoitivat vuonna 2007 yli 20 000 ensivastetehtävää ja n. 80 000 pelastustehtävää.

Pelastuslaitosten ensihoito- ja sairaankuljetusyksiköiden asemapaikat sijaitsevat 68 paikkakunnalla ja ensihoitoyksiköitä on yhteensä 180 (ks. Kuva 64).

Kuva 64 Pelastuslaitosten hoitamat ensihoito- ja sairaankuljetuspalvelut

Pelastuslaitos	Kunnat, joissa ensihoito- ja sairaankuljetusyksiköt sijaitsevat	Ensihoito- ja sairaankuljetusyksiköt
Helsinki	1. Helsinki	11
Länsi-Uusimaa	2. Espoo 3. Kauniainen	6
Keski-Uusimaa	4. Vantaa 5. Hyvinkää 6. Kerava 7. Järvenpää 8. Tuusula 9. Nurmijärvi 10. Mäntsälä	13
Itä-Uusimaa	11. Porvoo	3
Kanta-Häme	12. Hämeenlinna 13. Riihimäki 14. Forssa	7
Päijät-Häme	15. Lahti 16. Heinola	9
Kymenlaakso	17. Kotka 18. Kouvola 19. Hamina	9
Etelä-Karjala	20. Lappeenranta	3
Varsinais-Suomi	21. Turku 22. Raisio 23. Naantali 24. Kaarina 25. Parainen 26. Uusikaupunki	14
Keski-Suomi	27. Jyväskylä	13

	28. Äänekoski 29. Keuruu 30. Pihtipudas 31. Viitasaari	
Tampere (Pirkanmaa)	32. Tampere 33. Nokia 34. Valkeakoski 35. Ruovesi	16
Satakunta	36. Pori 37. Rauma	10
Pohjanmaa	38. Vaasa 39. Vähäkyrö 40. Uusikaarlepyy 41. Oravainen 42. Vöyri	12
Keski-Pohjanmaa ja Pietarsaari	43. Kokkola 44. Pietarsaari 45. Kälviä	6
Etelä-Savo	46. Mikkeli 47. Savonlinna 48. Pieksämäki	10
Pohjois-Savo	49. Kuopio 50. Varkaus 51. Suonenjoki 52. Juankoski	11
Pohjois-Karjala	53. Joensuu 54. Ilomantsi 55. Lieksa 56. Liperi 57. Kontiolahti 58. Outokumpu 59. Juuka 60. Eno 61. Polvijärvi 62. Pyhäselkä 63. Kitee	18
Jokilaaksot	64. Ylivieska 65. Haapajärvi 66. Kestilä	5
Oulu-Koillismaa	67. Oulu 68. Hailuoto	4
		yhteensä 180

Sairaankuljetuksen toteutus henkilöstön kannalta on pelastuslaitoksissa hoidettu kirjavasti. Sairaankuljetuksen toteutustapa vaikuttaa siihen, miten paljon hälytystehtäviin palomiehet kullakin alueella joutuvat. Yllä mainittuja kolmea ryhmää pitääkin tarkastella omina kokonaisuuksinaan.

Toteutustapa voidaan jakaa karkeasti ainakin kolmeen ryhmään. Helsingissä hälytystehtävissä oloaika muodostuu ensihoito- ja sairaankuljetustehtävien ja pelastustehtävien kokonaisuudesta. Ryhmään b kuuluvilla alueilla ensihoito- ja sairaankuljetushenkilöstö on päätoimista ja hälytystehtävissä oloaika muodostuu pelkästään ensihoito- ja sairaankuljetustehtävistä. Pelastuspuolen hälytyksissä oloaika palomiehillä koostuu vuorostaan pelkästään pelastustehtävistä. Ryhmään c kuuluvilla alueilla hälytyksissä oloaika muodostuu myös ensihoito- ja sairaankuljetustehtävien ja pelastustehtävien kokonaisuudesta mutta sairaankuljetuksen kuormitusta keventää se, että mukana on jokin määrä päätoimisia sairaankuljettajia. Käytännössä ryhmää c on tarkasteltava asemittain, jotta pystytään määrittelemään hälytyksissä oloaika eri asemilla.

Kunkin pelastuslaitoksen perään on merkitty sulkuihin keskimääräinen hälytyksissä oloaika yhden 24 tunnin työvuoron aikana. Pelastuslaitosten alueilla on monenlaisia paloasemia, joten tehtävämäärät vaihtelevat melko paljon eri asemilla. Pienimmät arvot tulevat pelastustoimen alueen pienimpien kuntien asemilta ja suurimmat arvot taas alueen suurimpien kaupunkien vilkkaimmassa yksikössä. Luvut on arvioitu sairaankuljetuksen osalta tässä raportissa saatujen tietojen perusteella ja pelastustehtävien osalta osaraportin 1 tietojen pohjalta. Suluissa merkittyyntuntimäärään on laskettu mukaan pelastuslaitoksen ensihoito- ja sairaankuljetustehtävät ja pelastustehtävät niiltä asemilta, joilla ensihoito- ja sairaankuljetustehtäviä pelastuslaitoksen alueella tehdään.

Hälytyksissä oloaikoihin vaikuttaa hyvin paljon se, kuinka paljon ensihoito- ja sairaankuljetustehtävissä joudutaan viemään potilaita pitkien matkojen päähän soveltuviin hoitopaikkoihin. Toisaalta on todettava, että suurin osa tämän raportin ensihoito- ja sairaankuljetustiedoista on hyvin karkealla tasolla ja tehtävämäärien mukaan tehdyt yleistyksiset eivät anna kuin suuntaa antavan kuvan ensihoito- ja sairaankuljetuspuolelta.

- a) yhdistetty toteutustapa, joka tarkoittaa sitä, että kaikki palomiehet toimivat vuoroin pelastuspuolella ja vuoroin ensihoito- ja sairaankuljetuspuolella
 1. Helsinki (5-8 tuntia)

- b) eriytetty toteutustapa, joka tarkoittaa sitä, että palomiehet toimivat vain pelastuspuolen tehtävissä ja ensihoito- ja sairaankuljetuspuolella toimivat päätoimisesti ensihoito- ja sairaankuljetuspuolella
 1. Länsi-Uusimaa (6,5-9 tuntia)
 2. Keski-Uusimaa (4-9 tuntia)
 3. Itä-Uusimaa (2-9 tuntia)
 4. Varsinais-Suomi (ei ylitä 12 tuntia)

5. Jokilaaksot (2-9 tuntia)
 6. Oulu-Koillismaa ??
- c) yllä mainittujen toteutustapojen sovellutus, joka tarkoittaa sitä, että jotkut yksiköt on miehitetty joko koko ajan tai osan aikaa päivystysvuorosta päätoimisella henkilöstöllä ja osan aikaa pelastuspuolen henkilöillä tai niin, että toinen miehistön jäsen on päätoiminen sairaankuljettaja ja toinen palomies tms.
1. Päijät-Häme (3,5-10 tuntia)
 2. Kymenlaakso (3,5-10 tuntia)
 3. Etelä-Karjala (2,5-10 tuntia)
 4. Keski-Suomi (3-10 tuntia)
 5. Tampereen aluepelastuslaitos (2-6 tuntia)
 6. Satakunta (2,5-8 tuntia)
 7. Pohjanmaa (2-13 tuntia !!)
 8. Keski-Pohjanmaa ja Pietarsaari (2-4,5 tuntia)
 9. Etelä-Savo (2-10 tuntia)
 10. Pohjois-Savo (2-10 tuntia)
 11. Pohjois-Karjala (2,5-10 tuntia)
 12. Kanta-Häme (3-10 tuntia)

Lapin, Etelä-Pohjanmaan ja Kainuun pelastuslaitokset eivät hoida lainkaan ensihoito- ja sairaankuljetustehtäviä.

Joka tapauksessa on selvää, että ensihoito- ja sairaankuljetustehtävistä muodostuu suurin osa hälytystehtävistä ja varsinaiset pelastuslain mukaiset pelastustehtävät muodostavat vain pienen osan kokonaistehtävämäärästä. Sairaankuljetuksen kuormittavuus taas muodostuu paitsi hälytysten määrästä myös niiden laadusta. A- ja B-kiireellisyysluokan tehtävissä on todennäköisempää, että nostoasennot ovat huonommat ja potilaat ovat kannettavassa kunnossa kuin C- ja D-kiireellisyysluokan tehtävissä. Tätä korostaa se, että A- ja B-kiireellisyysluokan tehtävissä on aikapaineella suurempi merkitys kuin C- ja D-kiireellisyysluokan tehtävissä.

Liite 1: Sairaankuljetuskysely

Jakelussa mainitut

SAIRAANKULJETUSKYSELY

Pelastuslaitosten ja -henkilöstön toimintakykyhankkeessa selvitetään pelastustoimen toimesta tehtävien sairaankuljetusten määrää. Tietoja tullaan käyttämään yhdessä pelastustehtävistä kootun tiedon kanssa, kun selvitetään pelastustoimen kokonaistehtävämäärää ja suorituskykyä eri alueilla.

Sairaankuljetustietoja ei ole saatavilla mistään keskitetystä tietokannasta. Tämän takia pyydämme tietoja pelastuslaitoksilta. Pelastuslaitoksilla on käytössään erilaisia tilastointijärjestelmiä ja osasta pelastuslaitoksia on saatavissa hyvinkin yksityiskohtaista tietoa ja osasta taas yleisemmällä tasolla olevaa tietoa. Pyydämme toimittamaan jäljempänä kysyttyä tietoa niin tarkasti kuin oma tilastointijärjestelmäni mahdollistaa. Hankkeella on käytettävissään Satakunnan pelastuslaitoksen ensihoitopalvelukyselyn tulokset, josta saa pelastustoimen alueen tasolta tehtävien lukumäärä- ja laatutietoa.

Tämän kyselyn tietoja pyydetään ajoneuvoittain ja paloasemittain, jos se on mahdollista. Jos paloasemittainen ja ajoneuvokohtainen tarkastelu ei onnistu, pyydämme tiedot niin tarkalla tasolla kuin ne ovat saatavissa.

Toivomme, että tiedot toimitetaan sähköisessä muodossa (mielellään excel-muodossa).

Perustiedot

1. Tarkistakaa osaraportissa 1 mainitut sairaankuljetusajoneuvot ja niiden miehitys (hoitotaso, perustaso tai h+p) sekä niiden valmius (koko vuoron valmiudessa oleva ambulanssi tai päiväambulanssi).
2. Mitkä yksiköt ovat aina päätoimisten sairaankuljettajien miehittämiä?
3. Jos miehistö toimii pelastuspuolella ja sairaankuljetuspuolella, miten työ jakautuu sairaankuljetuksen ja pelastuspuolen tehtävien välillä eli
 - osallistuvatko kaikki miehistön jäsenet myös sairaankuljetukseen?
 - jos ei, niin mikä määrä ja millä perusteella osallistuu?

- kuinka työvuorot on jaettu (esim. 12 tuntia sairaankuljetuksessa, 12 tuntia pelastuspuolella tai 24 tuntia sairaankuljetuksessa, 24 tuntia pelastuspuolella)
- jos henkilö on koko vuoron yhdessä tehtävässä, miten usein ollaan sairaankuljetuksessa ja miten usein pelastuspuolella

Lukumäärä- ja aikatiedot

1. Kuinka paljon sairaankuljetustehtäviä on ollut vuosittain 2004-2007 sairaankuljetusajoneuvoittain? Jos tähän ei pysty tarkemmin vastaamaan, käytetään ensihoitopalvelukyselyn mukaista jakautumista vuodelta 2007.
 - A-tehtäviä
 - B-tehtäviä
 - C-tehtäviä
 - D-tehtäviä
2. Milloin sairaankuljetustehtävät ovat tapahtuneet?
 - Kellonajan mukaan tunneittain (samalla tavalla kuin pelastustehtävät osareportissa 1)
 - Viikopäivän mukaan
 - Kuukauden mukaan
3. Kuinka kauan sairaankuljetus on kestänyt (tai keskimääräinen aika, joka yhteen tehtävään kuluu)?
 - Lasketaan aika hälytyksestä siihen, kun ambulanssi on vapaa seuraavaan tehtävään
4. Mitä muita tehtäviä sairaankuljettajille kuuluu kuin varsinaiset hälytystehtävät ja arvio niihin kuluva ajasta yhden työvuoron aikana?
 - koulutus,
 - huoltotehtävät,
 - ym.

Pyydämme, että tiedot toimitetaan sisäasiainministeriöön Taito Vainiolle 16.1.2009 mennessä sähköpostitse eli taito.vainio@intermin.fi. Lisätietoja antaa Taito Vainio 050-456 0008.

Projektipäällikkö

Taito Vainio

JAKELU Pelastustoimen alueet

TIEDOKSI Ohjausryhmän jäsenet
Hankerekisteri
Palosuojelurahasto



Sisäinen turvallisuus

26/2009

Pelastuslaitosten ensihoito- ja sairaankuljetuspalvelu

Ensihoito- ja sairaankuljetustoiminta kuuluu lainsäädännöllisesti sosiaali- ja terveystoimen toimialaan ja pelastuslaitokset huolehtivat siitä sopimuksen perusteella. Ensihoito ja sairaankuljetus soveltuvat hyvin pelastuslaitosten toimintaan, koska pelastuslaitoksilla on erinomainen lähtövalmius ja erilaisissa onnettomuustilanteissa tarvitaan hyvin usein sekä pelastustoimintaa että ensihoitoa.

Tämä julkaisu esittelee pelastuslaitosten hoitamia ensihoito- ja sairaankuljetustehtäviä. Ensihoito- ja sairaankuljetus sekä ensivastetoiminta muodostavat yli 84 prosenttia ja pelastuslain mukaiset pelastustehtävät muodostavat vajaat 16 prosenttia pelastuslaitosten hälytysluonteisista tehtävistä.

SM:n julkaisusarjan teemat ovat:



Hallinto



Sisäinen turvallisuus



Maahanmuutto



Yhdenvertaisuus



Keskustelualoitteet

Julkaisujen verkkosivut:
www.internin.fi/julkaisut

Tilaukset:
Sisäasiainministeriö
PL 26, 00023 Valtioneuvosto

ISSN 1236-2840
ISBN 978-952-491-458-1 (nid.)
ISBN 978-952-491-459-8 (PDF)